

# ASESIAD O YMARFER SEFYDLIADAU 2022

Asesu amrywiaeth, atebolrwydd a thryloywder mewn sefydliadau sy'n dyfarnu grantiau

Friends Provident Foundation



Foundation  
Practice  
Rating

## Gwybodaeth bellach

Gellir lawrlwytho'r ddogfen hon am ddim o wefan yr [Asesiad O Ymarfer Sefydliadau](#).

Twitter: [ASESIAD O YMARFER SEFYDLIADAU](#)

Cyhoeddwyd yn 2022 gan

Friends Provident Foundation

Blake House

18 Blake Street

York YO1 8QG

© Friends Provident Foundation 2022

## Friends Provident Foundation

Elusen annibynnol yw'r Friends Provident Foundation sy'n rhoi grantiau ac yn defnyddio ei gwaddol tuag at system economaidd deg a chynaliadwy sy'n gwasanaethu pobl a'r blaned. Rydym yn cysylltu, yn ariannu, yn cefnogi ac yn buddsoddi mewn ffyrdd newydd o feddwl er mwyn siapio economi yn y dyfodol sy'n gweithio i bawb. Ers 2004, rydym wedi arloesi mewn creu economi deg ar gyfer byd gwell. Eisoes, rydym wedi cynorthwyo i wella mynediad at wasanaethau ariannol i bobl oedd, ar un adeg, wedi cael eu cau allan, ac rydym wedi cefnogi datblygu cymunedau economaidd gwydn ledled y DU.

Rydym yn gatalydd ar gyfer newid ehangach, gan wneud argraff drwy arbrofi'n barhaus a dysgu ar y cyd. Ac rydym yn gwneud y cyfan a allwn i ymgorffori'r newid y mae arnom eisiau ei weld. Rydym yn buddsoddi mewn mentrau cymdeithasol gwych, ac yn defnyddio'n harian yn unol â'n gwerthoedd. Yfory, byddwn yn parhau i gyllido rhagor o ffyrdd newydd o feddwl, yn cysylltu syniadau newydd, buddsoddi ein cyfalaf yn unol â'n nodau a'n gwerthoedd a chreu systemau gwell fel y bydd yr economi, yn y dyfodol, yn gwasanaethu pobl a'r blaned hefyd.

**Gwefan** [Friends Provident Foundation](#)

Rhif elusen gofrestredig 1087053

Twitter: [Friends Provident Foundation](#)

LinkedIn [Friends Provident Foundation](#)

Facebook: [Friends Provident Foundation](#)

# Cynnwys

<b>Diolchiadau</b>	<b>v</b>
<b>Crynodeb Gweithredol</b>	<b>1</b>
<b>01. Y cefndir i'r prosiect</b>	<b>4</b>
<i>Cychwyn y prosiect hwn</i>	5
<b>02. Y ffordd y mae'r Asesiad o Ymarfer Sefydliadau'n gweithio</b>	<b>6</b>
<i>Cwmpas: Pa sefydliadau gafodd eu cynnwys?</i>	6
<i>Pwy wnaeth beth?</i>	7
Cyllido	7
Ymchwil	8
Penderfyniadau	8
<i>Asesiad, nid safle na mynegai</i>	8
<i>Dwy egwyddor allweddol</i>	9
Gwrthrychedd	9
Cymryd safiad darpar ymgeisydd	9
<i>Sut y diffiniwyd y meini prawf</i>	10
Tri philer amrywiaeth, atebolrwydd a thryloywder	10
Diffinio'r meini prawf	10
Mae'r piler amrywiaeth hefyd yn cynnwys hygyrchedd	12
Cydberthynas y tri philer	13
<i>Y broses ymchwil</i>	13
Gwybodaeth gyhoeddus yn unig	13
Y broses casglu data	13
Diwygiadau i gwestiynau	13
<i>Trosi data yn sgorau ar gyfer pob piler</i>	14
Eithrio sefydliadau o rai meini prawf	14
Cyfrifo sgorau'r piler	14
<i>Trosi sgorau piler yn sgôr gyffredinol ar gyfer pob sefydliad</i>	15
<b>03. Canlyniadau</b>	<b>17</b>
<i>Dosbarthiad y sgorau cyffredinol, a'r sgorau fesul piler</i>	17
<i>Arfer gwael ar amrywiaeth</i>	19
<i>Y sgorau ar gyfer pob sefydliad</i>	20
Asesiadau'r sefydliadau sy'n ariannu'r prosiect hwn, a'r sefydliadau cymunedol	24
<i>Dosbarthiad y sgorau cyffredinol, ym mhob piler</i>	25

<i>Ydy maint o bwys?</i>	27
Maint ariannol	27
Maint tîm	29
Nid yw sgorau isel wedi eu cyfyngu i sefydliadau bychain	30
<i>Meini prawf ar ba sefydliadau a sgoriodd uchaf</i>	30
<i>Y meini prawf y sgoriodd sefydliadau isaf arnynt</i>	32
<i>Gwnewch fel rwyf yn dweud nid fel rwyf yn gwneud</i>	33
<i>Esiamplau o arfer gwych</i>	33
<i>Canfyddiadau eraill fesul piler</i>	35
<b>04. Ymatebion gan sefydliadau</b>	<b>37</b>
<i>Awgrymiadau defnyddiol ar gyfer gwella</i>	37
<i>Offeryn ar gyfer hunanasesu</i>	38
<i>Dim yn sefydliad sy'n rhoi grantiau</i>	38
<i>Anogaeth i ddiwygio blaenoriaethau</i>	38
<b>05. Y camau nesaf</b>	<b>39</b>
<i>Ymchwil a dadansoddiad y flwyddyn nesaf</i>	39
<i>Mesur effaith y prosiect asesu hwn</i>	39
<b>Atodiadau</b>	<b>41</b>
<i>A. Cefndir ar systemau graddio y tynnwyd rhai meini prawf ohonynt</i>	41
Y Mynegai Cydraddoldeb Hiliol	41
Give.org's BBB Wise Giving Alliance: Safonau ar gyfer Atebolrwydd Elusennau	41
Hwb Cydweithredol Cyllidwyr: Safon Data DEI	41
Sefydliad Symudedd Cymdeithasol: Mynegai Cyflogwyr Symudedd Cymdeithasol	42
Candid: Safon Tryloywder GlassPockets	42
<i>B. Enghraifft o sefydliadau sy'n arddangos pob eitem a aseswyd</i>	43
<i>C. Meini prawf manwl yn yr AYS</i>	47
<i>D. Meini prawf a ddilëwyd</i>	60
<i>E. Rheolau eithrio</i>	62
Eithriadau amrywiaeth	62
Eithriadau atebolrwydd	63
Eithriadau tryloywder	63
<i>F. Cydberthynas rhwng nifer y staff a nifer yr ymddiriedolwyr, a sgorau</i>	65
<i>G. Aseidiadau'r sefydliadau oedd yn ariannu'r prosiect hwn, sefydliadau cymunedol, a'r sefydliadau gyda phob un o'r sgorau cyffredinol</i>	66
Sefydliadau a sgoriodd B neu well yn gyffredinol (wedi eu rhestru yn nhrefn y wyddor)	67
Sefydliadau a sgoriodd C yn gyffredinol (wedi eu rhestru yn nhrefn y wyddor)	68
Sefydliadau a sgoriodd D yn gyffredinol (wedi eu rhestru yn nhrefn y wyddor)	69

# Diolchiadau

Ganed y prosiect hwn allan o'r gred fod gan ymddiriedolaethau a sefydliadau yn y DU ran hanfodol i'w chwarae wrth fynd i'r afael â'r heriau niferus sy'n ein hwynebu heddiw, gan gynnwys risgiau dirfodol oddi wrth gynhesu byd-eang, anghydraddoldeb a chymunedau'n tyfu ymhellach o hyd oddi wrth pŵer. Roedd hefyd yn seiliedig ar bryder nad oedd sefydliadau fel cyfundrefnau yn addas ar gyfer ymateb yn effeithiol i'r heriau hynny oherwydd mai ychydig o gymhellion sydd gennym i ymgysylltu â'r ffynonellau cyngor ac arferion da niferus sydd o'n cwmpas.

Sgwrs gyda newyddiadurwr yr elusennau, David Ainsworth, oedd y wreichionen a arweiniodd at greu'r Asesiad o Ymarfer Sefydliadau sy'n canolbwyntio ar wella amrywiaeth, atebolrwydd ac tryloywder mewn sefydliadau.

Diolch i arweinwyr yr elusennau a gytunodd i ymgysylltu â'r arbrawf hwn a'i ariannu o'r cychwyn cyntaf – Sara Llewellyn, Debbie Pippard, Moira Sinclair, Kirsty Gillan-Thomas, Jo Wells, Caroline Mason, Josh Cockcroft, Vidhya Alakeson, Celia McKeon, Michael Pitchford, Julian Corner, Fiona Weir, Sufina Ahmad a Nicola Pollock.

Diolchwn hefyd i bawb a roddodd o'u brwdfrydedd a'u harbenigedd i lunio'r meini prawf a'r dull gweithredu gan gynnwys Fozia Irfan, Uma Mishra, Max Rutherford, Ben Cairns, Jake Furby a Helen Adcock.

Hoffem gydnabod y cyfraniad enfawr at ddatblygiad y fenter hon gan Caroline Fiennes, y Cyfarwyddwr dyngarwch, o'r ymgynghoriaeth dyngarwch, Giving Evidence. Cynullodd hi dîm rhagorol o dan ei chyfarwyddyd, yn cynnwys Gemma Bull, awdur *Modern Grantmaking*, a Dr Sylvia McLain, a arweiniodd y tîm ymchwil. Diolchwn i'r ymchwilwyr Dinah McKenzie, Sorayya Khan, Michele McGinnis, Reshmi Sarkar, Akosua Koranteng ac Usama Kayani am eu diwydrwydd a'u gofal wrth gynhyrchu darn cadarn o ddadansoddiad.

Diolch hefyd i Tania Mason o Civil Society Media, Alison Elks o Magenta Publishing, Jay Bigford o Yoke design a Nettl of York am eu harbenigedd yn cynhyrchu erthyglau, adroddiadau, brandio ac adnoddau gwe clir a darllenadwy ar gyfer y prosiect hwn – fe wnaethoch i'r cyfan ymddangos yn hawdd.

Ac yn olaf, diolch i Ymddiriedolwyr Friends Provident Foundation am eu hamynedd, eu cefnogaeth ddi-ffael ac am adael i mi ddilyn fy angerdd dros y gwaith hwn wrth i'r prosiect yma ddatblygu dros nifer o flynyddoedd.

**Danielle Walker Palmour**  
**Friends Provident Foundation**

# Crynodeb Gweithredol

*“The future is already here – it’s just not evenly distributed.” (William Gibson)*

Mae'r **Asesiad o Ymarfer Sefydliadau (AYS)** yn asesiad trydydd parti gwrthrychol o sefydliadau elusennol, sy'n dyfarnu grantiau ac sy'n seiliedig yn y DU, mewn tri maes ymarfer allweddol – **amrywiaeth, atebolrwydd a thryloywder**. Mae'r AYS yn sgôr newydd fydd yn cael ei chyhoeddi'n flynyddol. Y nod yw creu cymhellant i sefydliadau wella'u harferion yn y tri maes hyn.

Mae'r adroddiad hwn yn disgrifio sut mae'r AYS yn gweithio a pham, a'r ymateb hyd yn hyn oddi wrth sefydliadau. Mae'n datgelu'r sefyllfa fel y mae heddiw, ond y gobaith yw y bydd hefyd yn annog newid, fydd yn arwain at sector sefydliadau ac elusennau cryfach a mwy effeithiol.

Sefydlwyd y prosiect arloesol hwn gan Friends Provident Foundation. Cynhaliwyd yr asesiad gan Giving Evidence, gan ddefnyddio gwybodaeth sydd ar gael i'r cyhoedd, ac nid oedd gan y sefydliadau a aseswyd unrhyw ddylanwad dros y canfyddiadau. Rhoddwyd sgôr A, B, C neu D i bob sefydliad ar bob un o'r tri piler oedd wedi eu amrywiaeth, atebolrwydd a thryloywder - ac wedyn rhoddwyd sgôr gyffredinol.

Asesodd y tîm ymchwil 100 o sefydliadau elusennol, oedd yn dyfarnu grantiau ac yn seiliedig yn y DU. Roedd y sampl yn cynnwys: y deg sefydliad sy'n ariannu'r gwaith hwn (gweler tudalen 7); y pum sefydliad mwyaf yn y DU o ran eu cyllideb ar gyfer rhoi; a sampl o sefydliadau elusennol a chymunedol. Aseswyd ymarfer pob sefydliad ar oddeutu 90 o feini prawf perthnasol.<sup>1</sup> Ysbrydolwyd a thynnwyd y rhain o asesiadau a mynegeion oedd yn bod eisoes o'r sectorau gwirfoddol a sectorau eraill, ac fe'u mireiniwyd drwy ymgynghoriad cyhoeddus agored. Defnyddiwyd trothwyon a diffiniadau oedd yn bod yn barod lle bynnag yr oedd modd. Cyhoeddwyd y meini prawf, a'r canllawiau ynghylch sut y câ'r meini prawf eu hasesu, cyn i'r asesiadau gael eu cynnal. Yn dilyn yr asesiad a'r sgorio, anfonwyd eu data at yr holl sefydliadau oedd wedi eu cynnwys i'w gwirio. Dengys Ffigur 8 (tudalen 20) y sgorau ar gyfer pob un o'r sefydliadau oedd wedi eu cynnwys yn yr Asesiad o Ymarfer Sefydliadau yn y flwyddyn gyntaf hon.

Datgelodd yr AYS ddau brif ganfyddiad:

- Nid oedd perthynas arbennig rhwng perfformiad yn y tri maes hyn a maint neu strwythur y sefydliadau.
- Mae ymarfer yn llawer gwannach ar amrywiaeth nag ar atebolrwydd a thryloywder.

Mewn perthynas â maint, dosbarthwyd y 100 sefydliad yn gwintelau yn ôl eu cyllideb ar gyfer rhoi a'u hasedau net. Roedd y tri sefydliad â'r 'sgôr uchaf' (yr unig rai â sgôr gyffredinol o 'A') yn ymledaenu ar draws y cwintelau hyn: Sefydliad gwaddoledig mwyaf Ewrop (Ymddiriedolaeth

Wellcome); sefydliad cymunedol yn y trydydd cwintel yn ôl ei gyllideb ar gyfer rhoi (Sefydliad Cymunedol Swydd Durham); ac ymddiriedolaeth waddoledig yn y pedwerydd cwintel (Ymddiriedolaeth Blaggrave).

Pan gafodd y sefydliadau eu graddio yn ôl eu cyllideb ar gyfer rhoi, roedd pob cwintel yn cynnwys sefydliadau â sgôr o B, C a D. Roedd yr un peth yn digwydd pe bai'r sefydliadau yn cael eu grwpio yn ôl eu hasedau net. Mae hyn yn awgrymu nad oes rhaid i sefydliadau fod yn fawr nac yn gyfoethog er mwyn perfformio ar lefel uchel.

Nid oes ar sefydliadau angen llawer o bobl ychwaith. Rhwng chwech a deg ymddiriedolwr oedd gan bob un o'r tri sefydliad â'r sgôr uchaf. Deg aelod o staff yn unig oedd gan ddau; roedd gan y trydydd, ar ben arall y sbectrwm, bron i 2,000 o staff.

Fodd bynnag, roedd sefydliadau *heb ddim* staff yn tueddu i sgorio'n wael (er gwaethaf cael eu heithrio o feini prawf na ellid disgwyl iddynt eu bodloni, megis cyhoeddi eu data bwlch cyflog): sgoriodd bron i ddau draean ohonynt D yn gyffredinol, a sgoriodd dros chwarter ohonynt C. Yn yr un modd, roedd sefydliadau â phump neu lai o ymddiriedolwyr hefyd yn tueddu i sgorio'n wael: cafodd dros hanner sgôr o D yn gyffredinol a chafodd chwarter pellach sgôr o C. Yn y sampl hwn, mae cydberthynas wan rhwng cael mwy o ymddiriedolwyr a sgorau uwch.

Mewn perthynas â'r ail ganfyddiad mawr, sef bod ymarfer ar amrywiaeth yn llawer gwannach nag ar atebolrwydd a thryloywder, tra cafodd 18 sefydliad sgôr o A ar atebolrwydd a 54 sgôr o A ar dryloywder, ***ni chafodd yr un sefydliad sgôr o A ar amrywiaeth***. Roedd y sgôr rifiadol gyfartalog ar amrywiaeth hefyd yn llawer is, ac ni sgoriodd 16 sefydliad unrhyw bwyntiau o gwbl ar amrywiaeth. Mewn gwirionedd, roedd cyn lleied o sefydliadau wedi cyhoeddi dadansoddiad o'u staff neu eu hymddiriedolwyr yn ôl rhyw, ethnigrwydd neu anabledd fel na ellid defnyddio'r data hwnnw.

Er gwaethaf peth ymarfer da iawn ar dryloywder, roedd heriau yn dal i fod o hyd. I ddechrau, nid oedd gan 27 o'r 100 sefydliad wefan. Oddeutu traean yn unig oedd yn cyhoeddi ddadansoddiad o'u heffeithiolrwydd eu hunain – er bod y rhan fwyaf o'r sefydliadau hyn yn gofyn am hynny gan sefydliadau yr oeddent yn eu hariannu. Mae'n bosibl mai'r rheswm am hyn yw diffyg chwilfrydedd ymhlith y sefydliadau ynglŷn â'r hyn y maent yn ei gyflawni a sut i wella, diffyg dealltwriaeth ynghylch y ffordd i fynd ati i asesu eu heffeithiolrwydd eu hunain, a/neu ddiffyg parodrwydd i fod yn agored ynghylch yr hyn yr oeddent wedi ei gyflawni.

Mae sefydliadau cymunedol a'r sefydliadau a ariannodd y prosiect hwn yn sgorio'n well na'r cyfartaledd: sgoriodd dau (un o bob math) A yn gyffredinol, a sgoriodd y gweddill B yn gyffredinol.

Gyda'i gilydd, y meini prawf y sgoriodd y 100 sefydliad a aseswyd orau arnynt oedd:

- cyhoeddi polisi buddsoddi a'i fanylion (sylwch fod hwn yn ofyniad cyfreithiol ar gyfer rhai sefydliadau, ond nid pob un);<sup>2</sup>
- meddu ar wefan;
- nodi pwy oedd eu staff;
- cyhoeddi gwybodaeth am eu blaenoriaethau ariannu a derbynwyr grantiau blaenorol/presennol.

Gyda'i gilydd, fe wnaethant sgorio waethaf ar:

- cyhoeddi dadansoddiad o amrywiaeth yr ymddiriedolwyr/aelodau'r bwrdd, a chael cynllun ar gyfer cynyddu hynny;
- cyhoeddi dadansoddiad o amrywiaeth y staff, a chael cynllun i gynyddu hynny;
- cyhoeddi yn Gymraeg;
- darparu mecanweithiau cysylltu ar gyfer pobl anabl – i ddibenion cyffredinol ac yn benodol ynghylch camymddygiad.

Mewn cryn dipyn o achosion, roedd yn ymddangos bod sefydliadau'n gofyn i dderbynwyr eu grantiau wneud pethau nad oeddent hwy eu hunain yn eu gwneud. Er enghraifft, roedd rhai sefydliadau yn ei gwneud yn ofynnol i dderbynwyr grantiau ymrwymo i dalu'r Cyflog Byw ond nid oedd yn ymddangos bod ganddynt hwy ymrwymiad cyhoeddus i wneud hynny eu hunain; ac roedd rhai'n ei gwneud yn ofynnol i dderbynwyr grantiau ymgynghori â'r cymunedau yr oeddent yn eu gwasanaethu (e.e. er mwyn penderfynu ar eu blaenoriaethau), ond, unwaith eto, nid oedd yn ymddangos eu bod hwy'n ymrwymo'n gyhoeddus i wneud hynny eu hunain.

Mae gan yr Asesiad o Ymarfer Sefydliadau y potensial i arwain ac annog sefydliadau i wella'u hymarfer, i ddefnyddio'u hadnoddau prin a gwasanaethu cymdeithas yn well. Mae canlyniadau blwyddyn gyntaf y system asesu wedi bod yn galonogol iawn. Mae ymatebion y sefydliadau wedi bod yn hynod o gadarnhaol; mae llawer wedi dweud ei bod yn amlygu meysydd lle gallant wella ac yn rhoi ysgogiad iddynt weithredu, ac mae rhai wedi dechrau ei defnyddio eu hunain, fel offeryn ar gyfer hunanasesu.



# 01. Y cefndir i'r prosiect

Yn 2019, roedd gan ymddiriedolaethau a sefydliadau yn y DU<sup>3</sup> asedau gwerth dros £62 biliwn,<sup>4</sup> a ddefnyddid i gefnogi elusennau, mentrau cymdeithasol, pobl mewn angen ac achosion da drwy grantiau (ac offerynnau ariannol eraill weithiau) oedd yn rhoi cyfanswm o dros £4.7 biliwn yn 2018/19.<sup>5</sup> Mae elusennau'n chwarae rhan bwysig ym mywyd y genedl, ac mae'r sefydliadau sy'n cyfrannu iddynt yn rhan hanfodol o hynny. Drwy gymryd golwg hirdymor, gallant ymateb i argyfyngau (fel y dangoswyd yn ystod pandemig Covid-19) drwy gynyddu faint y maent yn ei roi hyd yn oed pan fydd eu hincwm yn gostwng, gan ddarparu cyllid hanfodol ar gyfer gwaith pwysig.

Mae ymddiriedolaethau a sefydliadau yn gweld gwerth mawr yn y ffaith eu bod yn annibynnol o'r llywodraeth. Nid oes angen i lawer ohonynt godi arian, ac felly nid ydynt yn dibynnu ar unrhyw barti arall am unrhyw beth. Mae hyn yn eu galluogi i weithredu heb lawer o dryloywder ynghylch yr hyn y maent yn ei wneud a'r ffordd y maent yn ei wneud. Gall hyn fod yn gryfder - mae'n caniatáu iddynt ariannu achosion pwysig ond amhoblogaidd o bosibl, a gall ddatgloi arian elusennol gan bobl sy'n dymuno rhoi ond nad ydynt yn gyfforddus â chyhoedduswydd. Mae annibyniaeth sefydliadau yn eu galluogi i aros yn ffyddlon i'w cenadaethau, ac yn rhoi'r gallu iddynt 'lefaru'r gwirionedd wrth rym', waeth beth fo'r ffasiwn neu'r diddordebau gwleidyddol.

Ond gall annibyniaeth o'r fath fod yn wendid hefyd. Mae'n amlwg bod diffyg **amrywiaeth** yn y sector. Canfu ymchwil ddiweddar<sup>6</sup> i ymddiriedolwyr sefydliadau yng Nghymru a Lloegr:

- fod 92 y cant yn wyn
- fod dynion yn fwy niferus na merched o 2:1
- fod 60 y cant dros 65 mlwydd oed
- fod dwy ran o dair wedi eu recriwtio'n anffurfiol

Mae hyn o bwys oherwydd cyfiawnder cymdeithasol. At hynny, mae digonedd o ymchwil yn dangos bod grwpiau llai amrywiol yn gwneud penderfyniadau gwaelach na grwpiau mwy amrywiol.<sup>7</sup> Mae sefydliadau yn aml yn ceisio cefnogi pobl lai breintiedig, a gallai diffyg amrywiaeth o fewn eu timau eu hatal rhag darganfod, cydnabod neu gyllido'r gwaith a'r cymdeithasau gorau i'w cynorthwyo i wneud hyn. Yr un modd, os nad yw deunyddiau a phrosesau sefydliadau o fewn cyrraedd i grwpiau amrywiol, bydd hynny'n llesteirio gallu'r sefydliad i gynorthwyo'r grwpiau hyn. Felly mae'r AYS yn edrych ar sut y mae arferion sefydliadau yn hybu hygrychedd ac amrywiaeth.

Oherwydd gallu sefydliadau i wneud daioni, ac oherwydd eu bod i bob pwrpas yn cael eu cefnogi gan y trethdalwr, mae gan bob un ohonom ddiddordeb ym mha mor dda y maent yn gwneud. Fodd bynnag, nid yw sefydliadau'n **atebol** i roddwyr nac i'r cyhoedd, ac eithrio drwy'r gyfraith elusennau a'u rheoleiddwyr.<sup>8</sup> Ar wahân i reoleiddwyr, dim ond i'w byrddau y mae'r rhan fwyaf o sefydliadau'n atebol, ac nid ydynt hwy bob amser yn adlewyrchu'r boblogaeth gyfan na'r cymunedau y maent yn eu gwasanaethu.<sup>9</sup>

Ymhlith effeithiau eraill, mae'r atebolrwydd gwan hwn yn lleihau'r potensial i ddysgu a gwella. Mae'n bosibl iawn y bydd elusennau a chymdeithasau nid er elw, sy'n ceisio neu'n derbyn cyllid, yn anfodlon dweud wrth sefydliad sut maent yn teimlo mewn gwirionedd ynglŷn â'i arferion, hyd yn oed os bydd pethau wedi mynd o'u lle, neu os bydd gwersi pwysig y gallai sefydliad eu dysgu er mwyn gwella. Yn ddealladwy, gall pobl boeni na fyddai croeso o bosibl i adborth heriol, ac y gallai hynny amharu ar eu perthynas â sefydliad, gan leihau eu gobaidh o dderbyn cyllid, a hyd yn oed, drwy hynny, fygwth hyfywedd eu sefydliadau eu hunain.

Gall diffyg **tryloywder** ynglŷn â'r hyn y mae sefydliadau'n ei wneud adael elusennau yn y tywyllwch ynghylch sut mae sefydliadau'n gweithio – sy'n golygu y gall delio â sefydliadau fod yn gostus heb fod angen, sy'n gwastraffu adnoddau prin. 218 yn unig o gyllidwyr y DU sy'n cyhoeddi eu data grant mewn fformat hygyrch drwy 360 Giving,<sup>10</sup> ac nid oes safonau cyffredin ar gyfer adrodd ar grantiau, daliannau buddsoddiadau neu weithgareddau eraill, ac eithrio'r safonau rheoleiddio. Aethpwyd i'r afael â hyn ar adegau gwahanol, yn fwyaf diweddar gan y Gymdeithas Sefydliadau Elusennol (ACF) fel rhan o'i menter Sefydliadau Cryfach.<sup>11</sup>

Wrth wraidd y materion hyn mae pŵer – mae cyllidwyr annibynnol yn dueddol o fod yn gymharol bŵerus yn y berthynas y maent yn gweithredu ynddi. Anaml y mae cymdeithasau sy'n edrych am arian yn gallu cwestiynu ffynhonnell yr arian, na pha mor gyfreithlon yw'r cyllidwr. Fodd bynnag, yn oes data mawr a mwy a mwy o ddemocrateiddio gwybodaeth (meddylwch ba mor hawdd yw hi yn awr i ddod o hyd i farn cwsmeriaid am westai neu dai bwyta o gymharu â 25 mlynedd yn ôl), mae'r berthynas draddodiadol hon yn newid. Mae sefydliadau'n dechrau cydnabod – fel y gwelir yn adroddiad Foundation Giving Trends 2019 yr ACF – bod effeithiolrwydd a chyfrifoldeb elusennau yn seiliedig ar gynyddu amrywiaeth a chynwysoldeb, bod yn atebol i'r sefydliadau y maent yn ceisio eu cefnogi ac i gymdeithas yn ehangach, a chynyddu eu tryloywder.

## Cychwyn y prosiect hwn

Roedd deg sefydliad yn y DU (gweler tudalen 7) yn cydnabod bod y materion hyn yn bwysig, a gyda'i gilydd roedd arnynt eisiau cynorthwyo sector yr ymddiriedolaethau a'r sefydliadau i wella arnynt, gan annog a dathlu enghreifftiau o arfer da, a herio arferion presennol lle bo angen.

Comisiynwyd Giving Evidence ganddynt i ddatblygu a gweithredu system ar gyfer asesu sefydliadau'r DU ar y tri mater hyn, sef amrywiaeth, atebolrwydd a thryloywder. Y canlyniad yw'r Asesiad o Ymarfer Sefydliadau (AYS), sy'n darparu asesiad trydydd parti gwrthrychol o'r sefydliadau. Mae'r AYS yn defnyddio techneg a ddefnyddir yn aml i gynyddu atebolrwydd ymhlith corfforaethau – asesiad cyhoeddedig, wedi ei greu gan ddefnyddio gwybodaeth sydd ar gael i'r cyhoedd. Mae'n defnyddio graddfeydd a mynegeion eraill, megis Mynegai Cyflogwyr Symudedd Cymdeithasol.<sup>12</sup>

Mae'r adroddiad hwn yn disgrifio sut y cafodd yr AYS ei ddatblygu a'i weithredu, ei flwyddyn gyntaf o ganlyniadau, a sut mae'r sefydliadau wedi ymateb.

## 02. Y ffordd y mae'r Asesiad o Ymarfer Sefydliadau'n gweithio

### Cwmpas: Pa sefydliadau gafodd eu cynnwys?

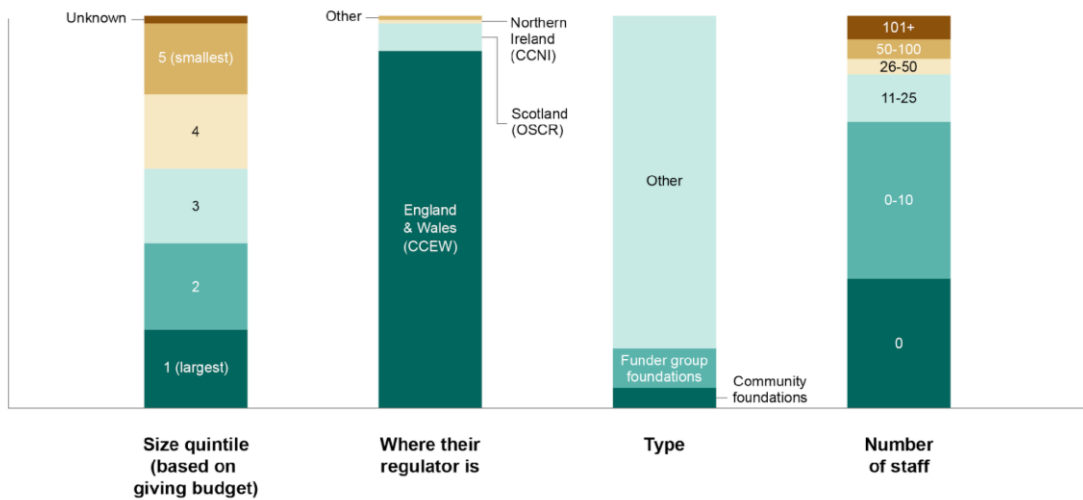
Sefydliadau elusennol sy'n dyfarnu grantiau yn unig a aseswyd gan yr AYS. Ni chynhwyswyd asiantaethau cyhoeddus (megis awdurdodau lleol neu'r cynghorau ymchwil), sy'n dyfarnu grantiau, oherwydd bod ganddynt hwy fecanweithiau atebolrwydd eraill.

Mae cannoedd o sefydliadau elusennol yn y DU, felly dewiswyd sampl o 100. Roedd y sampl yn cynnwys:

1. **Y deg sefydliad sy'n ariannu'r prosiect hwn.** Nid beirniadu gwaith sefydliadau eraill yw nod y prosiect, ond yn hytrach gwella ymarfer yn y sector cyfan. Aseswyd yr holl sefydliadau ariannu gan ddefnyddio'r un meini prawf â'r sefydliadau eraill, fel rhan o'u strategaethau hwy eu hunain ar gyfer hunanwella. Mae'r sefydliadau sy'n ariannu'r prosiect hwn wedi eu rhestru yn yr adran nesaf.<sup>13</sup>
2. **Y pum sefydliad mwyaf yn y DU (yn ôl cyllideb grant).** Mae'r sefydliadau hyn yn dominyddu dyfarnu grantiau'r DU yn gyffredinol, ac felly'n cael effaith sylweddol ar y meysydd y maent yn rhoi ynddynt. Mae deg sefydliad mwyaf y DU yn rhoi dros draean o'r cyfanswm a roddir gan tua 300 o sefydliadau mwyaf y DU.
3. **Is-set strata ar hap o sefydliadau eraill.** Roedd sefydliadau mwyaf y DU (fel y'u cyhoeddwyd yn adroddiad *Foundation Giving Trends* 2019 yr ACF), a'r sefydliadau cymunedol a restrwyd gan Gymdeithas Sefydliadau Cymunedol y DU,<sup>14</sup> y rhoddir gwybodaeth ariannol ar eu cyfer, yn rhoi cyfanswm o 383 o sefydliadau. Cymerodd yr ymchwilwyr sampl ar hap o un rhan o bump o'r cwintel uchaf (o ran eu cyllideb flynyddol ar gyfer rhoi), un rhan o bump o'r ail gwintel, ac felly ymlaen. Rhoddodd hyn yr 85 sefydliad arall a aseswyd gan ddefnyddio'r AYS.

Roedd gan y 100 sefydliad yn y sampl gyda'i gilydd:

- asedau net o £44.4 biliwn;<sup>15</sup>
- rhoi blynyddol yn £1.25 biliwn;
- cyfradd talu allan cyfartalog (sef y swm a roddir yn flynyddol fel cyfran o'r asedau) o 3 y cant.

**Ffigur 1: Cyfansoddiad y sampl**

Ar gyfer blynyddoedd i ddod, y sefydliadau fydd yn cael eu cynnwys yn yr AYS fydd:

- eto, y sefydliadau sy'n ei ariannu;
- eto, y pum sefydliad mwyaf;
- sampl newydd o sefydliadau eraill a gymerir ar hap. Mae hyn yn golygu efallai na chaiff sefydliadau unigol a aseswyd eleni eu cynnwys y flwyddyn nesaf (os nad ydynt yn y grŵp sy'n ei ariannu neu'n un o'r pump mwyaf). Yn yr un modd, efallai y caiff sefydliadau na chawsant eu hasesu eleni eu hasesu y flwyddyn nesaf.

Mae manteision ac anfanteision i'r dull hwn. Ar y naill law, ni fydd sefydliadau a gafodd eu cynnwys eleni ond ddim y flwyddyn nesaf yn cael dilyniant asesiad sy'n cael ei ailadrodd. Ar y llaw arall, mae'n golygu bod holl sefydliadau'r DU yn gwybod y *gallent* gael eu hasesu, sy'n rhoi cymhelliad i wella; a dylai'r canlyniadau roi darlun mwy cywir o gynnydd y sector yn ei gyfanrwydd, a dim y casgliad o sefydliadau a aseswyd o'r blaen yn unig.

## Pwy wnaeth beth?

### Cyllido

Caiff y prosiect ei ariannu gan:

Friends Provident Foundation  
 Ymddiriedolaeth Barrow Cadbury  
 Ymddiriedolaeth Blagrove  
 Sefydliad Esmée Fairbairn  
 Sefydliad John Ellerman

Ymddiriedolaeth Reform Joseph Rowntree  
 Ymddiriedolaeth Elusennol Joseph Rowntree  
 Sefydliad Lankelly Chase  
 Sefydliad Paul Hamlyn  
 Power to Change

Gelwir y sefydliadau hynny gyda'i gilydd yn 'Grŵp y Cyllidwyr', sy'n cyfarfod o bryd i'w gilydd i roi cyngor ynghylch y prosiect. Bydd Cymdeithas y Sefydliadau Elusennol hefyd yn ymuno yn y cyfarfodydd hynny.

## Ymchwil

Arweiniwyd dyluniad y system asesu (gan gynnwys diffinio'r meini prawf a'r broses ymchwil) gan Giving Evidence, cwmni ymgynghori ac ymchwil annibynnol. Mae Giving Evidence yn gweithio i annog a'i gwneud yn bosibl rhoi ar sail tystiolaeth gadarn. Datblygodd y system asesu, gan gynnwys y meini prawf a'r system sgorio, a chynhyrnod yr ymchwil a'r dadansoddiad ar gyfer y sgorau.

## Penderfyniadau

Nid oes gan Grŵp y Cyllidwyr unrhyw reolaeth dros fanylion yr asesiad, na'r sgorau a neilltuir i sefydliadau unigol.

## Asesiad, nid safle na mynegai

Mae'n bwysig pwysleisio mai sgôr y mae'r AYS yn ei roi i sefydliadau, nid *safle*.

Mae sgôr yn fesur absoliwt o berfformiad. Mewn system sgorio, gall pawb fod yn y 'drôr uchaf', neu gall pawb fod yn y 'drôr waelod'. Mae hyn yn cyferbynnu â safle, sy'n dangos perfformiad cymharol (pwy sydd ar y brig, pwy sy'n ail, ac yn y blaen).

Asesiad yw'r AYS oherwydd ei bod wedi ei fwriadu i asesu beth mae darpar ymgeiswyr yn ei brofi, sef perfformiad absoliwt. Os yw'r holl sefydliadau y maent yn gweithio gyda hwy yn wych, nid yw'n cyfrif llawer pa un sydd ychydig yn fwy gwych na'r lleill; ac os ydynt i gyd yn ofnadwy, eto, does dim ots pwy sydd ychydig yn waeth. At hynny, mae pennu safle yn system sero: os bydd rhywun yn symud i fyny, rhaid i rywun arall fynd i lawr – mae enillion un sefydliad ar draul rhywun arall. Nid felly mae ymarfer sefydliadau'n gweithio.

Mae sgôr – drwy ddangos perfformiad y sefydliadau ar raddfa absoliwt – yn rhoi arwydd cryfach ar gyfer gwelliant nag y byddai safle, ac mae hefyd yn gallu dangos gwelliant y sector yn gyffredinol.

Yn yr un modd, ni fwriadwyd i'r AYS fod yn fynegai. Mae Mynegai - fel Mynegai Prisiau Manwerthu - wedi ei fwriadu i olrhain newidiadau dros gyfnod, yn hytrach na thynnu sylw at eu lefel absoliwt.<sup>16</sup>

## Dwy egwyddor allweddol

### Gwrthrychedd

Egwyddor allweddol wrth ddatblygu'r system sgorio oedd bod mor wrthrychol â phosibl. Seiliwyd y penderfyniadau ar ffynonellau allanol pryd bynnag yr oedd modd. Er enghraifft:

- Defnyddiwyd rhestr o sefydliadau oedd yn bodoli eisoes, yn hytrach na chreu un newydd.
- Defnyddiwyd offer hunanasesu ac asesiadau eraill yn y sectorau preifat, cyhoeddus a dielw – megis Safon Tryloywder GlassPockets, Safonau Atebolwydd Elusennau BBB Give.org, Mynegai Cyflogwyr Symudedd Cymdeithasol a'r Mynegai Cydraddoldeb Hiliol – i ddiffinio meini prawf yr AYS. Bu ymgynghoriad cyhoeddus hefyd ynglŷn â'r meini prawf hyn.
- Rhoddwyd pwysiad cyfartal i bob un o'r meini prawf amrywiol; nid ystyriwyd yr un maen prawf unigol yn bwysicach na'r llall.
- Rhoddwyd pwysau cyfartal i bob piler – amrywiaeth, atebolwydd a thryloywder – yn y sgôr gyffredinol.
- Wrth asesu polisïau buddsoddi sefydliadau ac a ddylent eu cael, defnyddiodd yr AYS y ffaith fod gan GlassPockets faen prawf y dylai sefydliadau gynnwys polisi buddsoddi, a chan y Chomisiwn Elusennau Cymru a Lloegr feini prawf ar yr hyn y dylai polisïau buddsoddi ei gynnwys.<sup>17</sup>

Serch hynny, roedd yn anochel bod rhai sgorau yn ymwneud â barn oddrychol. Er enghraifft, mae un maen prawf yn gofyn a yw sefydliad wedi cyhoeddi unrhyw ddadansoddiad o'i effeithiolrwydd ei hun (ar wahân i restru derbynyddion grantiau neu gyllidebau ei ffrydiau ariannu amrywiol): roedd yn rhaid i'r ymchwilwyr farnu a oedd unrhyw ffactor penodol yn ddigonol i gyfrif fel dadansoddiad o effeithiolrwydd y sefydliad hwnnw.

### Cymryd safiad darpar ymgeisydd

Rhanddeiliaid canolog ar gyfer sefydliad yw'r grwpiau y mae'n ceisio eu gwasanaethu.

Cynlluniwyd yr ymchwil felly i ddyngwared eu profiad hwy drwy gymryd safiad unigolyn oedd yn bwriadu gwneud cais i'r sefydliad am gyllid:

- **Dim ond data sydd ar gael i'r cyhoedd a ddefnyddiwyd.** Roedd yr asesiadau'n seiliedig ar wybodaeth o wefannau sefydliadau a'u hadroddiadau blynyddol a chyfrifon a ffeiliwyd gyda'r rheoleidiwr. Dyma'r ffynonellau sydd fwyaf tebygol o gael eu defnyddio gan ddarpar ymgeisydd. Ni chafodd deunyddiau eraill, fel y rhai a gyflwynir mewn digwyddiadau, neu ar gyfryngau cymdeithasol, eu cymryd i ystyriaeth
- **Gosodwyd terfyn amser ar gyfer yr ymchwil.** Treuliodd pob ymchwilydd hyd at 90 munud yn ymchwilio i bob sefydliad, swm credadwy o amser y gallai unigolyn ei dreulio yn ymchwilio i ddechrau i gyllidwr posibl. Weithiau roedd yn anodd dod o hyd i'r wybodaeth: weithiau cymerai 90 munud i ddod o hyd i'r cyfan, dro arall cymerai lai o amser. Efallai na chymerai (neu efallai na fyddai gan) ddarpar ymgeisydd gymaint o amser. Mewn geiriau eraill, hyd yn oed os daethpwyd o hyd i'r wybodaeth a bod y sefydliad wedi sgorio'n dda ar yr agwedd honno, mae'n bosibl iawn fod lle o hyd i wneud y wybodaeth yn haws ei darganfod.

## Sut y diffiniwyd y meini prawf

### Tri philer amrywiaeth, atebolrwydd a thryloywder

Mae'r AYS yn cynnwys y tri 'philer':

- **Amrywiaeth.** I ba raddau y mae adroddiad sefydliad yn adrodd am amrywiaeth ei staff a'i ymddiriedolwyr a'i gynlluniau i wella'i amrywiaeth, a pha mor dda y mae'n darparu ar gyfer pobl y mae'n well ganddynt/angen iddynt gyfathrebu mewn ffyrdd gwahanol? Ni wnaeth yr AYS edrych ar faterion megis pa mor dda yr oedd sefydliadau wedi casglu safbwyntiau gan set amrywiol o randdeiliaid fel gwybodaeth ar gyfer eu gwaith, na beth neu bwy y mae'r sefydliad yn ei ariannu.
- **Atebolrwydd.** Sut gall unrhyw un, sy'n dymuno archwilio gwaith neu benderfyniadau sefydliad ar ôl digwyddiad, wneud hynny a llwyddo i gael gwrandawriad?
- **Tryloywder.** Ydy darpar dderbynnydd yn cael mynediad at y wybodaeth y mae arno ei hangen i allu cysylltu â'r sefydliad er mwyn penderfynu p'un ai gwneud cais am gyllid ynteu gwneud ymholiadau cyffredinol?

Nid archwiliodd yr AYS yr hyn y mae'r sefydliadau'n ei ariannu mewn gwirionedd - o leiaf, nid yn y flwyddyn gyntaf hon. Mae'n bosibl y gallai sefydliad, sy'n datgelu'n wael a staff heb fod yn amrywiol, ariannu sefydliadau a gweithgareddau amrywiol iawn. Efallai yr eir i'r afael â'r mater hwn yn y blynyddoedd i ddod.

Ceisiodd yr AYS fesur amrywiaeth staff ac ymddiriedolwyr, ond roedd y diffyg data a gyhoeddidd gan sefydliadau ynglŷn â hyn yn ei gwneud yn amhosibl.<sup>18</sup> Dim ond pedwar o'r sefydliadau<sup>19</sup> a aseswyd a gyhoeddodd ddadansoddiad o amrywiaeth staff; ni chyhoeddodd yr un ohonynt ddadansoddiad o amrywiaeth ymddiriedolwyr, ac eithrio Ymddiriedolaeth Rhodes, a gyhoeddodd ei ddadansoddiad ethnig.<sup>20</sup> Ychydig iawn o ddata oedd hyn yn ei roi am amrywiaeth staff ac ymddiriedolwyr sefydliad, ac felly ni ellid ei ddadansoddi mewn ffordd ddibynadwy.

Nid oedd gan rai sefydliadau wefannau a/neu nid oeddent yn datgelu gwybodaeth neilltuol am reswm da oherwydd y ffordd y maent yn gweithredu. Er enghraifft, efallai y bydd ar rai sefydliadau sy'n ariannu gwaith hawliau dynol eisiau osgoi denu sylw – yn enwedig at y rhai sy'n derbyn eu grantiau – oherwydd y gallai hynny fod yn beryglus iddynt.

Nid yw'r sgôr yn awgrymu bod rhai ffyrdd o wneud dyngarwch yn well nag eraill. Ond fe allai ysgogi adfyfrio ynghylch arferion sefydliadau yn gyffredinol, a pha mor agored ac atebol ydynt, a gallai hyn 'orlifo' i'w dulliau ariannu.

### Diffinio'r meini prawf

Datblygwyd meini prawf ym mhob un o'r tri philer hyn i asesu perfformiad yn eu herbyn. Rhestrir y meini prawf yn Atodiad C (tudalen 47), sydd hefyd yn dangos y piler y mae pob un yn perthyn iddo.

Dewiswyd y meini prawf drwy broses a oedd yn rhedeg o 30 Mawrth i 8 Awst 2021 ac oedd yn cynnwys: trafodaethau cychwynnol gyda Grŵp y Cyllidwyr; ymchwilio i feini prawf a ddefnyddir mewn prosiectau asesu a graddio eraill (yn y DU ac yn rhyngwladol); rhoi prawf ar is-set o'r meini prawf hyn drwy ymgynghoriad cyhoeddus; gwahodd awgrymiadau gan y cyhoedd yn gyffredinol drwy wefan Friends Provident Foundation, gwefan Giving Evidence a chyfryngau

cymdeithasol ehangach; cyfweiliadau ag arbenigwyr sector ac asesu; a nifer o rowndiau o brofion dichonoldeb. Os oeddent yn bodloni'r *ddau* ofyniad canlynol yn unig y dewiswyd y meini prawf terfynol:

- **O fewn cwmpas.** Rhaid i'r meini prawf fod yn ymwneud ag amrywiaeth, atebolrwydd a thryloywder. Mae unrhyw rai, nad ydynt, y tu allan i'r cwmpas. Er enghraifft, roedd meini prawf oedd yn ymwneud â chynaliadwyedd amgylcheddol yn unig neu'n ymwneud ag asesiad o effaith sefydliad neu ei strategaeth y tu allan i'r cwmpas.
- **Modd sylwi arnynt a'u mesur.** Ffynonellau sydd ar gael i'r cyhoedd yn unig y mae'r broses asesu'n eu defnyddio, ac felly mae'n rhaid i'r meini prawf fod yn ymwneud â data a allai fod yn gyhoeddus. Roedd yn rhaid i'r dystiolaeth ynghylch a yw sefydliad yn bodloni maen prawf fod yn fesuradwy o'r tu allan, ac heb fod angen (er enghraifft) cyfweiliadau â staff neu wybodaeth fewnol.

Cynhaliwyd ymgynghoriad cyhoeddus ar y meini prawf rhwng 20 Mai a 9 Mehefin 2021. Gwahoddiwyd y cyhoedd i roi adborth ynghylch a ddylid cynnwys y meini prawf arfaethedig ac i awgrymu unrhyw ddiwygiadau eraill. Derbyniwyd 138 o ymatebion.

Yn seiliedig ar adborth cadarnhaol iawn gan gyfranogwyr, defnyddiwyd yr holl feini prawf arfaethedig oedd yn ymwneud â thryloywder ac atebolrwydd, a'r rhan fwyaf o'r meini prawf oedd yn ymwneud ag amrywiaeth, i asesu'r sefydliadau. Ymgorfforwyd rhai meini prawf newydd hefyd o blith yr awgrymiadau, gan gynnwys, er enghraifft, asesu sefydliadau ar eu hygrychedd.

O ran meincnodau sgorio neu raddio allanol, mae rhai o'r meini prawf yn seiliedig ar feini prawf tebyg a ddefnyddir yn GlassPockets, BBB Wise Giving Alliance, Safonau ar gyfer Atebolrwydd Elusennau, y Mynegai Cydraddoldeb Hiliol, Mynegai Cyflogwyr Symudedd Cymdeithasol, ac ystod o adroddiadau a gynhyrchwyd gan Gymdeithas y Sefydliadau Elusennol fel rhan o'i menter Sefydliadau Cryfach.

Dengys Ffigur 2 ddwy enghraifft o'r meini prawf terfynol, meincnodau allanol cysylltiedig a sylwadau o'r ymgynghoriad cyhoeddus.

**Ffigur 2:** Ffynonellau meini prawf enghreifftiol

Piler	Meini prawf	Wedi eu defnyddio mewn offerynnau/canllawiau asesu neu raddfeydd eraill?	Adborth y cyhoedd
Tryloywder	Ydy'r sefydliad yn cyhoeddi unrhyw wybodaeth ar ei wefan am ei flaenoriaethau gwario?	GlassPockets; ACF Tryloywder ac Ymgysylltiad	Roedd 95% o atebwyr yr ymgynghoriad yn cytuno'n gryf y dylai'r maen prawf hwn gael ei gynnwys.
Tryloywder	Ydy'r sefydliad yn cyhoeddi unrhyw feini prawf cymhwyster ar gyfer yr hyn y mae'n ei ariannu? (h.y. pwy fel derbynnydd posibl fyddai'n gymwys am grant penodol?)	GlassPockets; ACF Tryloywder ac Ymgysylltiad	Roedd 95% o atebwyr yr ymgynghoriad yn cytuno'n gryf y dylai'r maen prawf hwn gael ei gynnwys.



Wedyn cyhoeddwyd y meini prawf terfynol a thynnwyd sylw atynt ar y cyfryngau cymdeithasol er mwyn rhoi'r cyfle i sefydliadau ddechrau gwneud gwelliannau pe dymunent. Cyhoeddwyd cyngor ar wefannau AYS a Giving Evidence ar y ffordd y gallai sefydliadau ennill sgôr uchel, fel 'Canllaw sut i wneud yn dda'.

Sgoriwyd pob un o'r 100 sefydliad oedd wedi eu cynnwys ar bob un o'r maen prawf, gan roi ymhell dros 9,000 o bwyntiau data (mae rhai meini prawf yn cynnwys pwyntiau data lluosog). Rhoddwyd **sgôr** i bob sefydliad **ar bob piler**. Yna troswyd sgorau'r pileri yn **sgôr gyffredinol** ar gyfer y sefydliad hwnnw. This is described in more detail on pages 14–15.

## Mae'r piler amrywiaeth hefyd yn cynnwys hygyrchedd

Un o'r canfyddiadau cryfaf o'r ymgynghoriad cyhoeddus oedd y dylai'r AYS gynnwys meini prawf ynghylch pa mor hygyrch yw sefydliadau. Felly, mae meini prawf amrywiol sy'n ymwneud â hygyrchedd wedi cael eu cynnwys yn y piler 'amrywiaeth', oherwydd eu bod yn ymwneud â galluogi cynulleidfa amrywiol i ymgysylltu â'r sefydliad.

Mesurwyd hygyrchedd sefydliad mewn nifer o ffyrdd, gan gynnwys:

- **Pa mor hygyrch oedd ei wefan.** Dylai gwefan hygyrch fodloni'r Canllawiau Hygyrchedd Cynnwys Gwe rhyngwladol (WCAG)<sup>21</sup> a argymhellir gan Lywodraeth y DU. Mae'r WCAGau yn cynnwys pethau fel: gwnewch yn siŵr bod eich gwefan yn hygyrch i bobl nad ydynt yn gallu defnyddio dim ond bysellfwrdd yn unig, gwnewch yn siŵr ei bod yn gydnaws â darlennydd sgrin<sup>22</sup> a bod cynnwys y we yn dal yn ddarllenadwy mewn un golofn pan gaiff ei chwyddo i 400 y cant, fel y gall pobl â nam ar eu golwg ei defnyddio.
- **A oedd yn cynnig gwahanol ffyrdd i bobl gysylltu.** Yn ôl cyngor Llywodraeth y DU, y ffordd orau o wneud eich gwybodaeth yn hygyrch i bawb yw 'gwneud defnydd effeithiol o fformatau cyfathrebu hygyrch'.<sup>23</sup> Mae hyn yn cynnwys cael fformatau gwahanol ar gyfer pobl â nam ar eu golwg, megis disgrifiadau sain, dewis Braille, neu, ar gyfer y rhai sydd â nam ar y clyw, defnyddio technoleg fel cyfnewid testun, neu wneud Iaith Arwyddion Brydeinig neu ddewis cyswllt ffôn ar gael.
- **A oedd yn darparu gwybodaeth ynghylch cymhwyster.** Mae rhai sefydliadau yn darparu'r math yma o wybodaeth mewn PDF yn unig. Fodd bynnag, ni ellir defnyddio PDF yn hawdd bob amser ochr yn ochr â darllenwyr sgrin. Mae dewisiadau eraill yn cynnwys cwis cymhwyster rhyngweithiol, fideo yn egluro pwy sy'n gymwys a phwy sydd ddim, neu sioe deithiol bersonol ar gyfer darpar ymgeiswyr ac eraill. Yn fyr, po fwyaf o fformatau y mae sefydliad yn eu cynnig, y mwyaf o gynulleidfa oedd y gall ymgysylltu â hwy a'r mwyaf hygyrch fydd.
- **A oedd yn cynnig gwahanol ffyrdd i bobl wneud cais.** Yn debyg i'r uchod, aseswyd sefydliad i weld a oedd yn cynnig ffyrdd gwahanol y gallai pobl wneud cais am gyllid, megis ffurflenni cais oddi ar lein neu ar-lein, cyfarfodydd personol/rhithwir, cais fideo, ac yn y blaen.

Mae'n bosibl bod gan rai sefydliadau amrediad o ddulliau i bobl gysylltu â hwy neu wneud cais am arian ond nad oedd y rhain yn cael eu hysbysebu'n gyhoeddus. Mewn achosion o'r fath, ni roddwyd clod i'r sefydliadau am yr amrediad hwnnw, oherwydd na fyddai darpar ymgeisydd efallai yn sylweddoli ei fod yno.

## Cyberthynas y tri philer

Mae perthynas agos rhwng y tri philer. Felly, gall maen prawf neilltuol ymwneud â dau neu hyd yn oed dri philer. Er enghraifft, os bydd sefydliad yn cyhoeddi gwybodaeth am amrywiaeth ei staff, mae hynny'n ymwneud ag amrywiaeth (annog ymgeiswyr amrywiol) ac am dryloywder (am y rhai y mae'n eu cyflogi). Gallai ymrwymiad i Gyflog Byw fod yn atebolrwydd, tryloywder (ynghylch ei arferion/polisiau) neu amrywiaeth (annog ymgeiswyr a staff). Felly, dewiswyd y philer mwyaf rhesymol ar gyfer pob maen prawf.

## Y broses ymchwil

### Gwybodaeth gyhoeddus yn unig

Fel y dywedwyd, aseswyd y sefydliadau o safbwynt darpar ymgeisydd ac felly dim ond data oedd ar gael yn gyhoeddus a ddefnyddiwyd. Gwefannau ac adroddiadau blynyddol yw'r prif ffynonellau y byddai darpar ymgeisydd yn eu defnyddio, felly dyma'r unig ffynonellau gwybodaeth a ddefnyddiwyd ar gyfer yr asesiad.

Efallai nad oedd hyn yn cyfleu'n gyfan gwbl yr hyn yr oedd sefydliadau yn ei wneud; er enghraifft, os oeddent yn gwneud gwaith rhagorol yn cynnwys grŵp amrywiol o randdeiliaid, ond heb sôn am hynny ar eu gwefan nac yn yr adroddiad blynyddol, nid oedd y sgôr yn rhoi unrhyw gydnabyddiaeth am hynny.

### Y broses casglu data

Er mwyn cynyddu cywirdeb a gwrthrychedd, aseswyd pob sefydliad yn annibynnol gan ddau ymchwilydd. Nododd pob ymchwilydd ei ateb ar gyfer pob sefydliad ar y meini prawf. Wedyn, cafodd eu hallbynnau eu cymharu ac unrhyw anghysondeb ei ddatrys gan y ddau ymchwilydd a rheolwr yr ymchwil.

Ar ôl ymchwilio i bob sefydliad, anfonwyd y wybodaeth am bob un i'r sefydliad hwnnw fel y gallai ei wirio, awgrymu cywiriadau a nodi unrhyw fylchau. Defnyddiwyd y dull cysylltu cyhoeddedig oedd orau gan y sefydliad: roedd hynny drwy e-bost yn bennaf, ond ar gyfer rhai sefydliadau postiwyd y deunydd mewn copi caled. Cynhaliwyd tair gweminar ym mis Rhagfyr 2021 ar gyfer y sefydliadau oedd wedi eu cynnwys, i drafod y prosiect ac ateb cwestiynau'r sefydliadau.

Tynnodd nifer o sefydliadau sylw at wybodaeth mewn manau eraill, megis ar LinkedIn. Anfonodd rhai ddeunydd fel atodiadau nad oedd ar gael yn gyhoeddus. Ni chafodd y data hwnnw ei gynnwys yn yr AYS oherwydd nad oedd yn defnyddio ond gwybodaeth oedd yn y ddau le a restrir uchod yn unig. Mewn cyferbyniad, pan oedd sefydliadau'n dyfynnu gwybodaeth berthnasol oedd yn eu hadroddiad blynyddol neu ar eu gwefan oedd wedi cael ei hanwybyddu, diwygiwyd y sgorau yn unol â hynny.

### Diwygiadau i gwestiynau

Profodd rhai meini prawf i fod yn anymarferol, neu roeddent yn tueddu i ddyblygu. Enghreifftiau o'r rhain oedd 'A yw'r sefydliad yn cyhoeddi ei bolisi cyflog (fel treth, salwch, hawl i wyliau, absenoldeb mamolaeth, tadolaeth, neu absenoldeb rhiant a rennir neu arall)?' ac 'A yw'r sefydliad yn datgan polisi o gyhoeddi cyflogau ar gyfer unrhyw hysbyseb swydd (neu a yw hyn yn glir yn unrhyw gyhoeddiad swydd cyfredol)?' Dilëwyd y ddau gwestiwn hyn oherwydd na ellid eu cymhwyso'n gyfartal ar draws yr holl sefydliadau - gan mai dim ond ar gyfer y rhai oedd â hysbysebion swyddi byw yr oedd y wybodaeth ar gael. Ceir rhestr lawn o'r cwestiynau a gafodd eu dileu, a'r rheswm pam, yn Atodiad D (tudalen 60).

Casglwyd y data rhwng mis Medi a mis Rhagfyr 2021, a'i anfon at y sefydliadau ddiwedd Tachwedd/dechrau Rhagfyr er mwyn iddynt ei wirio.

## Trosi data yn sgorau ar gyfer pob piler

Er mwyn bod mor wrthrychol â phosibl, rhoddwyd pwysau cyfartal i'r holl feini prawf – neilltuwyd un pwynt i bob un.

### Eithrio sefydliadau o rai meini prawf

Nid oedd pob cwestiwn yn berthnasol i bob sefydliad. Er enghraifft, nid oes angen i sefydliad, sy'n ariannu drwy wahoddiad yn unig, gyhoeddi ei feini prawf cymhwyster. Pan nad oedd maen prawf yn berthnasol i sefydliad, ni chafodd ei sgorio ar y maen prawf hwnnw.<sup>24</sup> Enghraifft arall yw mai ychydig (neu ddim) staff sydd gan lawer o sefydliadau: yn amlwg, ni ellir disgwyl i sefydliadau o'r fath gyhoeddi data bwlch cyflog rhwng y rhywiau, ac felly cawsant eu heithrio o'r maen prawf hwnnw.

Ceir rhestr lawn o reolau eithrio'r AYS yn Atodiad E (tudalen 62).

Un canlyniad o ganiatáu'r eithriadau hyn oedd bod y sgôr uchaf oedd ar gael o fewn piler yn amrywio rhwng sefydliadau: nodwyd sgôr uchaf posibl sefydliad mewn piler penodol drwy beidio â chynnwys ond y cwestiynau oedd yn berthnasol i'r sefydliad hwnnw. Er enghraifft, roedd sefydliadau gyda llai na 50 o staff<sup>25</sup> wedi'u heithrio o'r maen prawf ar gyfer adrodd ar ddata bwlch cyflog, ac roedd tystiolaeth o gynllun amrywiaeth staff wedi'i heithrio ar gyfer sefydliadau â deg neu lai o staff.

### Cyfrifo sgorau'r piler

I gael sgôr derfynol sefydliad ar gyfer pob piler, rhannwyd ei sgôr wirioneddol ar gyfer y piler â'r sgôr uchaf posibl iddo ar y piler hwnnw, oedd yn rhoi ffigur canrannol.

Yna troswyd sgôr pob sefydliad yn radd. Mae pedair gradd, o A (yr uchaf) i D. Dewiswyd pedair gradd yn rhannol oherwydd mai pedair sydd gan amrywiol systemau sgorio/asesu ansawdd y sector cyhoeddus yn y DU (e.e. Ofsted, Arolygiaeth Carchardai EM, y Comisiwn Ansawdd Gofal). Dewiswyd A i D oherwydd eu bod yn hawdd eu deall.

Mae gradd pob sefydliad ar bob piler wedi'i chyhoeddi, ond nid y sgorau rhifiadol. Mae hyn er mwyn atal adeiladu graddfa o'r data, na fyddai o gymorth am y rhesymau a roddwyd yn gynharach.

## Trosi sgorau piler yn sgôr gyffredinol ar gyfer pob sefydliad

Oherwydd egwyddor gyffredinol y sgorio o fod mor wrthrychol â phosibl, cafodd y tri philer eu pwysoli'n gyfartal. Ffordd naturiol o gynhyrchu sgôr gyffredinol sefydliad fyddai cymryd cyfartaledd o'i sgorau yn y tri philer. Fodd bynnag, mae perfformiad gwirioneddol ragorol yn gofyn am lefel benodol o gyflawniad ym mhob un o'r tri maes, yn hytrach na sgôr ragorol yn un neu ddau yn unig. Am hynny roedd angen rhai addasiadau.

Ymdrinnir â'r mater hwn hefyd gan gymaryddion y sector cyhoeddus a ddefnyddiwyd. Er enghraifft, yng ngraddfeydd Ofsted, os caiff ysgol ei graddio'n 'annigonol' yn unrhyw un o'r pedair 'bwced' o feini prawf, bydd yn 'annigonol' yn gyffredinol: mewn geiriau eraill, ni fydd sgôr gyffredinol ysgol yn uwch na'i sgôr piler isaf.<sup>26</sup> Mae'r Comisiwn Ansawdd Gofal yn rheoleiddio darpariaeth iechyd a gofal cymdeithasol yn Lloegr. Mae'n asesu darparwyr ar wahanol agweddau: os bydd darparwr yn sgorio'n is na 'da' ar unrhyw agwedd, ni all gael sgôr 'rhagorol' yn gyffredinol.

Mae'r AYS yn defnyddio'r un egwyddor. Os gwnaeth sefydliad sgorio'n wael ar unrhyw biler, ni ellir dweud ei fod yn rhagorol na cyfiawnhau sgôr uchel yn gyffredinol. Er enghraifft, os gwnaeth sefydliad sgorio A ym mhileri atebolrwydd a thryloywder, ond cael sgôr D mewn amrywiaeth, nid yw hyn yn cyfiawnhau sgôr gyffredinol o A.

Felly, ni all sgôr gyffredinol sefydliad ar yr AYS fod, ar y mwyaf, ond un slot yn uwch na'i sgôr piler isaf. Hynny yw, os bydd sefydliad wedi sgorio D mewn unrhyw biler, y sgôr gyffredinol orau y gall ei chael fydd C. Yn yr un modd, os bydd sefydliad yn sgorio C mewn unrhyw biler, y sgôr gyffredinol orau y gall ei chael fydd B. Pennir sgôr gyffredinol sefydliad gan gymryd yr *isaf* o:

- yr hyn fyddai'r radd gyffredinol pe câi sgôr gyfartalog y sefydliad o'r tri philer ei throsi'n un rhif, ac yna'n radd;
- y radd isaf a gyflawnodd sefydliad ar gyfer mater unigol, wedi ei gynyddu o un.

Dangosir hyn yn Ffigur 3.

**Ffigur 3:** *Darlun o sut mae sgorau cyffredinol yn perthyn i'r sgorau ar bileri unigol*

Sefydliad	Sgôr amrywiaeth	Accountability score	Sgôr tryloywder	Sgôr yn seiliedig ar gyfartaledd rhifiadol sgorau ei phileri	Sgôr gyffredinol mewn gwirionedd	Rheswm
1	A	B	A	A	A	Mae'r sgôr isaf (B), ar ôl ei chodi o un, yr un fath â'r cyfartaledd syml.
2	A	C	A	A	B	Mae'r sgôr isaf (C), ar ôl ei chodi o un, yn B, sy'n is na'r sgôr gyfartalog.
3	B	B	B	B	B	Y sgôr gyfartalog yw B, ac nid oes rheswm i'w ostwng.
4	D	A	A	B	C	Mae'r sgôr isaf (D), ar ôl wedi ei chodi o un, yn C, sy'n is na'r sgôr cyfartalog syml (B). Effeithiwyd ar sgôr y sefydliad hwn gan ei berfformiad gwael ar amrywiaeth.

Mewn gwirionedd, dim ond llond llaw o sefydliadau oedd â'u sgorau cyffredinol yn wahanol o dan y system a ddisgrifiwyd uchod na phe bai cyfartaledd syml wedi cael ei ddefnyddio. Cawsant eu tynnu i lawr gan mwyaf gan eu sgorau ar amrywiaeth. O'r 100 sefydliad a aseswyd, symudodd dau o A i B drwy dderbyn sgôr C ar amrywiaeth, a symudodd tri o B i C – dau am eu sgorau ar amrywiaeth ac un am ei sgôr ar atebolrwydd.

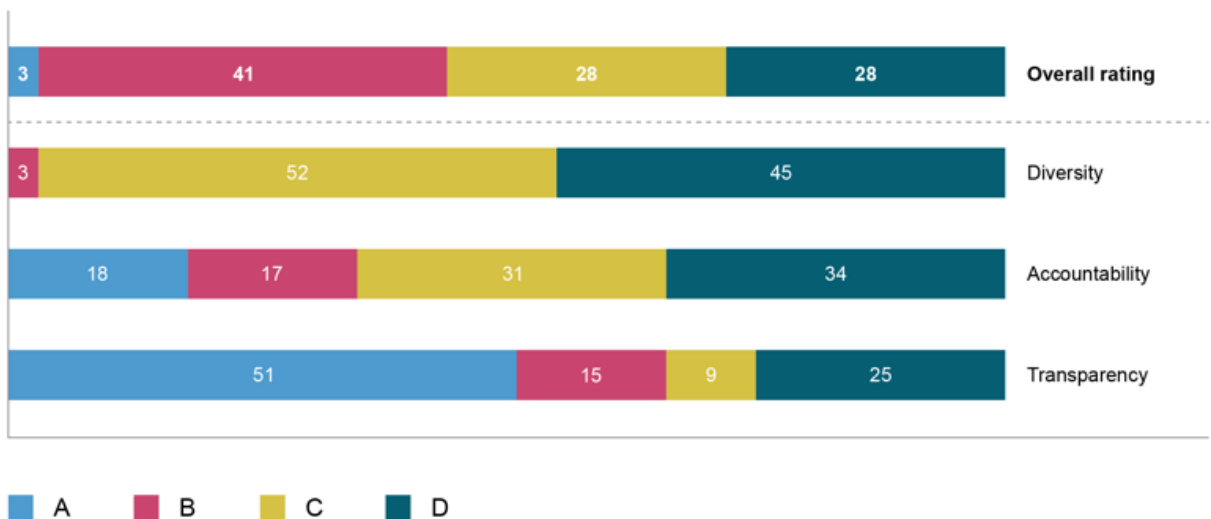
Oherwydd nad oedd yr asesiad ond yn defnyddio gwybodaeth oedd ar gael yn gyhoeddus yn unig, pe bai sefydliad heb wefan, neu'n cyhoeddi gwybodaeth brin iawn ar ei wefan, ni allai sgorio'n uchel. Ceir rhagor o fanylion am y set o gwestiynau a ddefnyddiwyd, y sgorau a chyfrifo sgorau, yn yr atodiadau.

## 03. Canlyniadau

### Dosbarthiad y sgorau cyffredinol, a'r sgorau fesul piler

Dengys y graffiau canlynol ddadansoddiad o'r sgorau ar gyfer y sefydliadau a aseswyd. Dengys Ffigur 4 ddsbarthiad A i D yn y sgorau cyffredinol ac ym mhob piler.

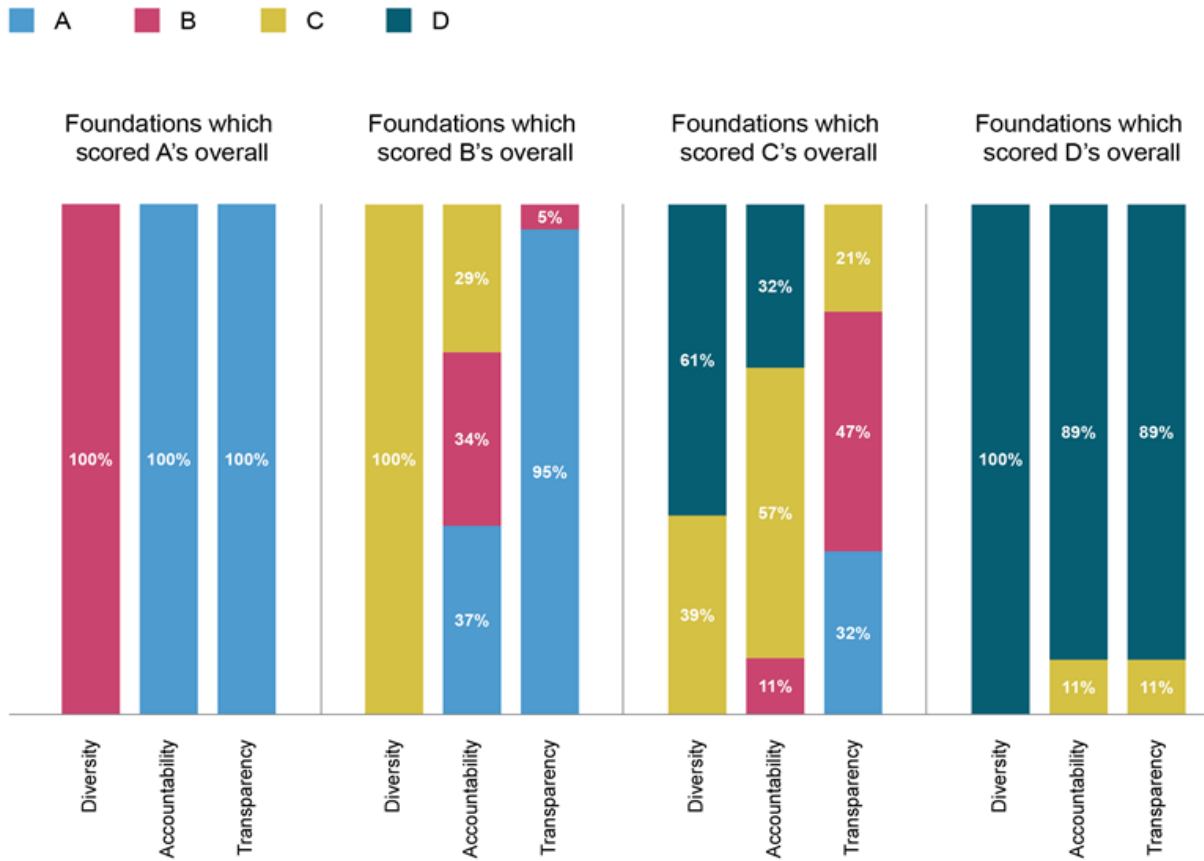
**Ffigur 4:** Nifer y sefydliadau sy'n cael pob sgôr – yn gyffredinol, ac o fewn pob piler.  
n=100



Tri sefydliad yn unig enillodd sgôr gyffredinol o A: Ymddiriedolaeth Wellcome, Ymddiriedolaeth Blgrave, a Sefydliad Cymunedol Swydd Durham. Y peth cyntaf i sylwi arno yw pa mor amrywiol yw'r tri hyn: mae un y sefydliad mwyaf yn Ewrop, gydag asedau o £24 biliwn; mae gan un asedau o tua £42 miliwn; ac mae un yn sefydliad cymunedol sy'n codi arian, sydd tua chanol y sampl o ran maint ei gyllideb ar gyfer rhoi. Mae hyn yn awgrymu nad yw arfer da yn dibynnu ar unrhyw un strwythur neu faint.

Mae Ffigur 5 yn rhoi dadansoddiad o sgorau'r pileri o fewn pob un o'r sgorau cyffredinol fel canran. Dengys fod y rhan fwyaf o sefydliadau yn eithaf cyson yn eu hymarfer: ychydig sydd yn wych ar rai pethau ac yn wael iawn ar eraill. Yn yr un modd, sgoriodd y sefydliadau hynny a enillodd A yn gyffredinol B ar amrywiaeth; ac fe wnaeth y rhai a sgoriodd D yn gyffredinol fymryn yn well o ran Atebolrwydd a thryloywder nag y gwnaethant ar amrywiaeth.

**Ffigur 5:** Dadansoddiad o sgorau pileri'r sefydliadau gyda phob sgôr gyffredinol (canran)



### Ydy'r meini prawf yn rhesymol?

Cafwyd hyd i bob eitem yr oedd y meini prawf yn edrych amdanynt (e.e., cynllun amrywiaeth gyda thargedau rhifiadol, polisi cwynion, dadansoddiad o'i berfformiad ei hun) yn o leiaf un sefydliad, sy'n dangos bod pob un ohonynt yn gyraeddadwy.

Mae Atodiad B (tudalen 43) yn rhestru pob maen prawf, ac yn rhoi syfaen enghreifftiol sydd gan pob un. Gall darllenwyr sy'n chwilio am enghreifftiau neu ganllawiau ynghylch creu'r eitemau hyn ddefnyddio'r tabl hwnnw.

## Arfer gwael ar amrywiaeth

Un o'r prif ganfyddiadau yw bod **ymarfer ar amrywiaeth yn wannach nag ymarfer ar y pileri eraill**. Ni chafodd unrhyw sefydliad sgôr A ar amrywiaeth, er bod llawer o'r sefydliadau wedi'u graddio'n A ar y ddau biler arall: 51 ar gyfer tryloywder ac 18 ar gyfer atebolrwydd. Gellir gweld hyn hefyd wrth edrych ar y sgorau cyfartalog ar draws pob un o'r 100 sefydliad ar bob piler (Ffigur 6): y radd gyfartalog ar gyfer tryloywder yw B, ar gyfer atebolrwydd C, ond D yw'r radd ar gyfer amrywiaeth.

Dim ond 14 o sefydliadau a gyhoeddodd gynllun amrywiaeth ar gyfer eu staff (roedd pedwar o'r sefydliadau hyn wedi'u heithrio o'r maen prawf hwn yn y sgôr derfynol gan fod ganddynt lai nag 11 o staff) a dim ond deg sefydliad oedd â chynllun amrywiaeth ar gyfer eu hymddiriedolwyr. Dim ond dau o'r cynlluniau amrywiaeth hyn oedd yn cynnwys unrhyw dargedau: Roedd gan Ymddiriedolaeth Wellcome dargedau ar gyfer cynyddu amrywiaeth ei staff; ac roedd gan Sefydliad Esmée Fairbairn dargedau ar gyfer cynyddu amrywiaeth ei ymddiriedolwyr.

**Ffigur 6:** Sgorau cyfartalog ar y pileri

Amrywiaeth	Atebolrwydd	Tryloywder
D (yn agos i'r ffin ar gyfer C)	C	B

Gwelwyd y patrwm hwn hefyd yn nifer y sefydliadau a sgoriodd sero ym mhob piler:

**Ffigur 7:** Nifer y sefydliadau a sgoriodd sero ym mhob piler

Amrywiaeth	Atebolrwydd	Tryloywder
16	0	4

Roedd sgorau cyffredinol llawer o sefydliadau yn is ar amrywiaeth nag ar y ddau biler arall. Sgoriodd tri ar ddeg CAA – C am amrywiaeth, ac A am atebolrwydd a thryloywder.

Trafodir y meini prawf penodol y sgoriodd sefydliadau yn dda ac yn wael arnynt, gan gynnwys y rheiny ar amrywiaeth, ar dudalen 30–32.

Wrth gwrs, mae'n bosibl bod y meini prawf mewn rhai pileri yn fwy anodd i sefydliad eu bodloni na'r rhai mewn pileri eraill. Os felly, byddai hynny'n cyfrif (yn rhannol neu'n llawn) am wahaniaethau yn sgorau'r pileri. Mae'n ymddangos nad oes unrhyw ffordd o wybod hyn mewn termau absoliwt – er bod pob eitem y mae'r meini prawf yn edrych amdani yn amlwg yn bosibl oherwydd bod pob eitem wedi cael ei chanfod yn o leiaf un sefydliad.



## Y sgorau ar gyfer pob sefydliad

**Ffigur 8:** Y sgorau ar gyfer yr holl sefydliadau oedd wedi'u cynnwys yn Asesiad Ymarfer Sefydliadau 2021<sup>27</sup>

Sefydliad	Amrywiaeth	Atebolrwydd	Tryloywder	Sgôr Gyffredinol
Ymddiriedolaeth Blagrove	B	A	A	A
Sefydliad Cymunedol Swydd Durham	B	A	A	A
Ymddiriedolaeth Wellcome	B	A	A	A
Ymddiriedolaeth Albert Hunt	C	B	A	B
Sefydliad Asda	C	C	A	B
Sefydliad Banc yr Alban	C	C	A	B
Elusen Baron Davenport	C	C	A	B
Ymddiriedolaeth Barrow Cadbury	C	C	A	B
Plant mewn Angen y BBC	C	A	A	B
Sefydliad Cymunedol Berkshire	C	B	A	B
Ymddiriedolaeth Burdett ar gyfer Nyrsio	C	C	A	B
Cronfa Fuddsoddi Plant	C	A	A	B
Ymddiriedolaeth Cefnogi Clerigwyr	C	A	A	B
Comic Relief	C	A	A	B
Sefydliad Cymunedol Cumbria	C	A	A	B
Cronfa Elusennol y Drapers	C	C	A	B
Ymddiriedolaeth Feddygol Dunhill	C	A	A	B
Sefydliad Esmée Fairbairn	C	A	A	B
Sefydliad Swydd Derby	C	B	A	B
Sefydliad Foyle	C	C	A	B
Friends Provident Foundation	C	B	A	B
Sefydliad Edward Gostling	C	C	A	B

Sefydliad	Amrywiaeth	Atebolrwydd	Tryloywder	Sgôr Gyffredinol
Sefydliad Greggs	C	B	A	B
Sefydliad Halifax (Gogledd Iwerddon)	C	B	A	B
Ymddiriedolaeth Indigo	C	B	A	B
Sefydliad John Ellerman	C	B	A	B
Ymddiriedolaeth Elusennol Joseph Rowntree	C	B	A	B
Ymddiriedolaeth Reform Joseph Rowntree	C	C	A	B
Sefydliad KPMG	C	C	A	B
Sefydliad Lankelly Chase	C	A	A	B
Ymddiriedolaeth Cymunedau Maes Awyr LHR	C	C	A	B
Sefydliad Banc Lloyds ar gyfer Cymru a Lloegr	C	A	A	B
Ymddiriedolaeth Elusennol Marathon Llundain	C	B	A	B
Sefydliad Cymunedol Northampton	C	A	A	B
Sefydliad Nuffield	C	A	A	B
Sefydliad Paul Hamlyn	C	A	A	B
Sefydliad Performing Right Society	C	B	A	B
Power to Change	C	A	A	B
Ymddiriedolaeth Rhodes	C	A	B	B
Cronfa Gymorth Ryngwladol Babyddol yr Alban	C	B	B	B
Sefydliad James Dyson	C	C	A	B
Sefydliad Addysg y Gyfraith	C	A	A	B
Sefydliad Elusennol y Mercers	C	B	A	B
Ymddiriedolaeth Ogden	C	B	A	B
Sefydliad A M Qattan	C	C	B	C

Sefydliad	Amrywiaeth	Atebolrwydd	Tryloywder	Sgôr Gyffredinol
Sefydliad Aga Khan (y DU)	D	C	A	C
Sefydliad Asser Bishvil	D	D	B	C
Ymddiriedolaeth Beit	D	D	B	C
Ymddiriedolaeth Diwydiant Recordio Prydain	D	C	B	C
Gweledigaeth Gristnogol	C	C	B	C
Sefydliad Evan Cornish	C	C	A	C
Ymddiriedolaeth Elsuennol Eveson	D	B	A	C
Elusen Franciscan Missionaries of the Divine Motherhood	D	D	B	C
Ymddiriedolaeth Golden Bottle	D	C	C	C
Sefydliad Hugh Fraser	C	D	C	C
Cymorth Islamaidd	D	D	C	C
Ymddiriedolaeth Leverhulme	D	C	A	C
Sefydliad Cofrestr Lloyd's	D	C	A	C
Ymddiriedolaeth Maitri	D	D	B	C
Sefydliad Dyngarol Maurice a Vivienne Wohl	C	C	A	C
Ymddiriedolaeth Elusennol Cynllun y Gerddi Cenedlaethol	D	C	A	C
Cronfa Rwsia Rhydychen	D	D	B	C
Ymddiriedolaeth Resolution	C	C	C	C
Sefydliad Rotari y Deyrnas Unedig	C	C	C	C
Elusen y Royal Navy and Royal Marines	D	B	B	C
Sefydliad Steve Morgan	D	C	B	C
Ymddiriedolaeth Elsuennol Swire	C	D	A	C
Ymddiriedolaeth Elusennol Teulu Becht	C	C	B	C

Sefydliad	Amrywiaeth	Atebolrwydd	Tryloywder	Sgôr Gyffredinol
Sefydliad Charles Hayward	D	C	A	C
Sefydliad Roddick	C	C	B	C
Ymddiriedolaeth Elusennol Volant	D	D	B	C
Ymddiriedolaeth Gymunedol Zurich (y DU) Ltd	C	B	C	C
Ymddiriedolaeth Elusennol y 29ain o Fai 1961	D	D	D	D
Sefydliad 4 Elusen	D	D	D	D
Ymddiriedolaeth Cefn y Llwyfan	D	D	D	D
Cronfa Barnabas	D	D	C	D
Ymddiriedolaeth Bernard Lewis	D	D	D	D
Elusen Cadogan	D	D	D	D
Chalfords Ltd	D	C	D	D
Charitworth Ltd	D	D	D	D
Ymddiriedolaeth Elusennol Charles Dunstone	D	D	D	D
Chevras Mo'oz Ladol	D	D	D	D
Cronfa Dunard	D	D	D	D
Ymddiriedolaeth Elusennol EBM	D	D	C	D
Gilmoor Benevolent Trust	D	D	D	D
Sefydliad Goodman	D	D	D	D
Ymddiriedolaeth Hadley	D	D	D	D
Elusen Hurdale Ltd	D	D	D	D
Sefydliad JMCMRJ Sorrell	D	D	D	D
M & R Gross Charities Ltd	D	D	D	D
Ymddiriedolaeth Elusennol Rachel	D	D	D	D
Ymddiriedolaeth Elusennol Charles Wolfson	D	C	D	D

Sefydliad	Amrywiaeth	Atebolrwydd	Tryloywder	Sgôr Gyffredinol
Sefydliad Desmond	D	D	D	D
Sefydliad Dr Mortimer a Theresa Sackler	D	D	D	D
Cronfa Roddion Elusennol Goldman Sachs (y DU)	D	D	D	D
Sefydliad Michael Bishop	D	D	C	D
Ymddiriedolaeth Elusennol Northwood	D	D	D	D
The Raphael Freshwater Memorial Association Ltd	D	C	D	D
Yesamach Levav	D	D	D	D
Ymddiriedolaeth Elusennol Zochonis	D	D	D	D

### Asesiadau'r sefydliadau sy'n ariannu'r prosiect hwn, a'r sefydliadau cymunedol

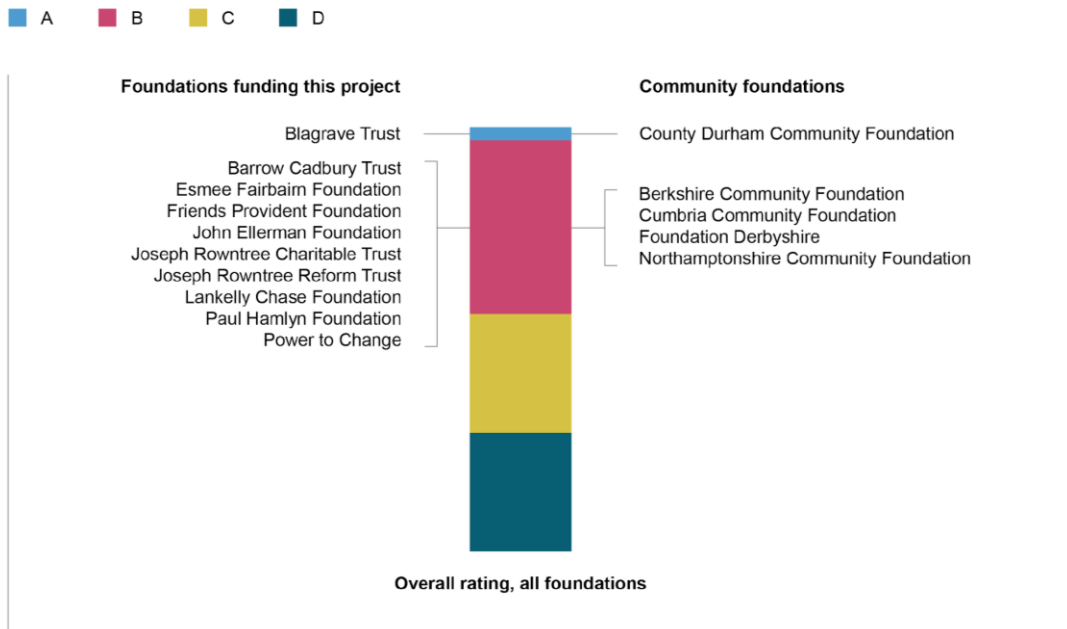
Sgoriodd holl sefydliadau Grŵp y Cyllidwyr a'r sefydliadau cymunedol ychydig yn well na'r cyfartaledd: sgoriodd pob un ohonynt naill ai A neu B yn gyffredinol. Roedd Ymddiriedolaeth Blagrave (sy'n ariannu'r prosiect hwn) a Sefydliad Cymunedol Swydd Durham ymhlith yr unig dri sefydliad i sgorio A yn gyffredinol, gan sgorio'n well na'r cyfartaledd ar bob un o'r tri philer.

O ran **amrywiaeth**, sgoriodd Grŵp y Cyllidwyr a'r sefydliadau cymunedol B neu C. Roedd y sgôr amrywiaeth gyfartalog, ar gyfer yr holl sefydliadau oedd wedi eu cynnwys, ar y ffin D/C.

O ran **atebolrwydd**, sgoriodd pob un o'r sefydliadau cymunedol naill ai A neu B, fel y gwnaeth y rhan fwyaf o'r sefydliadau sy'n ariannu'r prosiect, ac eithrio Ymddiriedolaeth Barrow Cadbury ac Ymddiriedolaeth Reform Joseph Rowntree. Mewn cyferbyniad, y cyfartaledd ar draws yr holl sefydliadau ar gyfer atebolrwydd oedd C.

O ran **tryloywder**, sgoriodd pob un o Grŵp y Cyllidwyr a sefydliadau cymunedol A, tra mai'r cyfartaledd ar draws yr holl sefydliadau oedd wedi eu cynnwys oedd B (h.y. Roedd y sgôr gymedrig rifiadol ar draws pob un o'r 100 sefydliad yn yr amrediad sy'n sgorio B).

**Ffigur 9:** Sgôr gyffredinol y sefydliadau sy'n ariannu'r prosiect hwn (Grŵp y Cyllidwyr) a sefydliadau cymunedol



## Dosbarthiad y sgorau cyffredinol, ym mhob piler

Dengys y graffiau yn Ffigur 10 y sgorau ym mhob piler. Mae'r barau wedi'u lliwio yn ôl sgôr gyffredinol y sefydliad (h.y. nid ei sgôr ar y piler hwnnw). Mae dosbarthiad y sgorau ym mhob piler yn eithaf di-dor, h.y. nid oes pentyrrau o sefydliadau na neidiau mawr yn y sgorau, dim ond rhai toriadau bychain sydd.

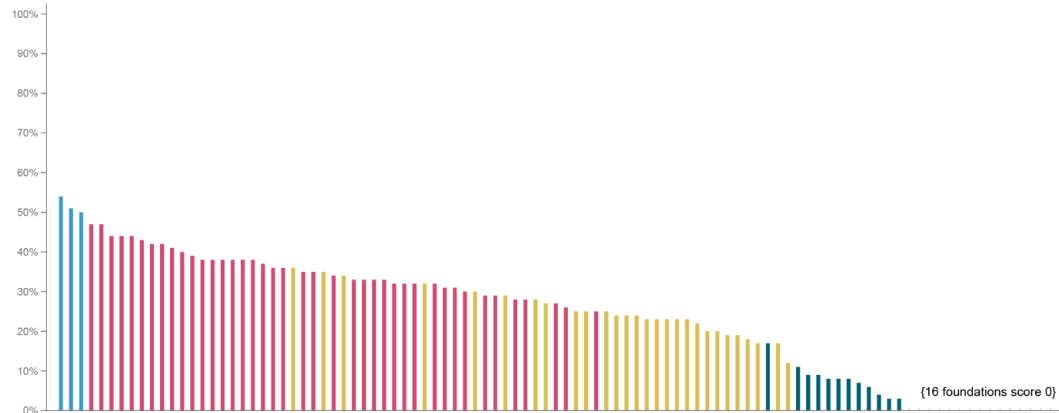
Felly, roedd y berthynas rhwng sgôr gyffredinol sefydliad a'i sgôr ar gyfer pob piler yn eithaf agos ar draws y rhan fwyaf o'r sefydliadau. Mae'r rhan fwyaf o sefydliadau yn eithaf cyson yn eu hymarfer: ychydig sydd yn wych ar rai pethau ac yn wael iawn ar eraill.

Mae gan bob graff yr un echelin: sylwch sut mae'r sgorau ar amrywiaeth yn is na'r rhai ar y pileri eraill.

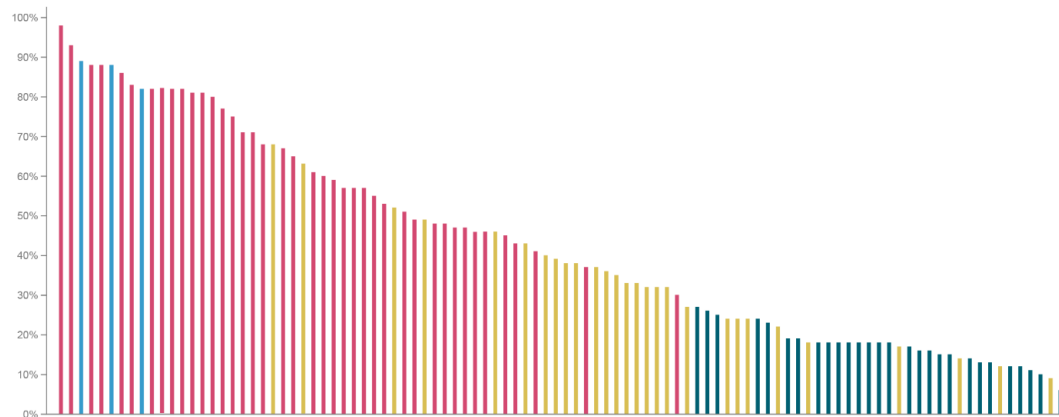
**Ffigur 10:** Dosbarthiad y sgorau ym mhob piler (mae'r barau wedi'u lliwio yn ôl sgôr gyffredinol pob sefydliad, nid sgôr y piler)

■ A ■ B ■ C ■ D

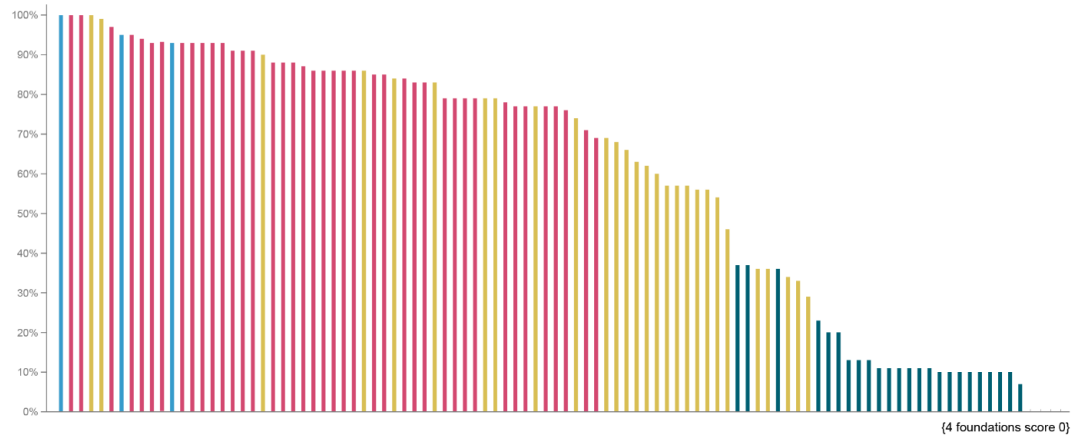
Diversity



Accountability



Transparency



Er y gallai cyflwyno'r canlyniadau yn ôl y math o sefydliad fod wedi bod yn ddiddorol, penderfynwyd peidio â gwneud hynny yn yr adroddiad hwn oherwydd yr anhawster o gael categori cadarn. *Giving Trends 2019* (Association of Charitable Foundations) splits foundations into corporate, family and other. Ond mae rhai pethau rhyfedd yn hyn hyd yn oed – er enghraifft, mae'n dosbarthu Ymddiriedolaeth Wellcome fel sefydliad teuluol, ond nid dyna ydyw. Ac mae yna ddigonedd o feysydd llwyd – ystyriwch, er enghraifft, sefydliad corfforaethol cwmni sy'n eiddo'n gyfan gwbl i un teulu sy'n penodi'r uwch staff ac felly'r bwrdd. Nid oedd yn hollol glir i'r tîm ymchwil a oedd hyn yn ei wneud yn sefydliad corfforaethol ynteu'n sefydliad teuluol. Felly, nid yw'r dadansoddiad hwn yn cael ei ddilyn yn yr adroddiad hwn.

## Ydy maint o bwys?

Dengys y canfyddiadau nad yw maint y sefydliad – boed yn ariannol, neu o ran staffio – yn cael effaith glir ar ei sgôr ar yr AYS.

### Maint ariannol

Pan rannwyd y sefydliadau oedd wedi eu cynnwys yn gwintelau yn ôl eu **cyllideb ar gyfer rhoi** ac **asedau net**, canfuwyd ymarfer o bob safon (h.y. pob sgôr) ym mhob cwintel.

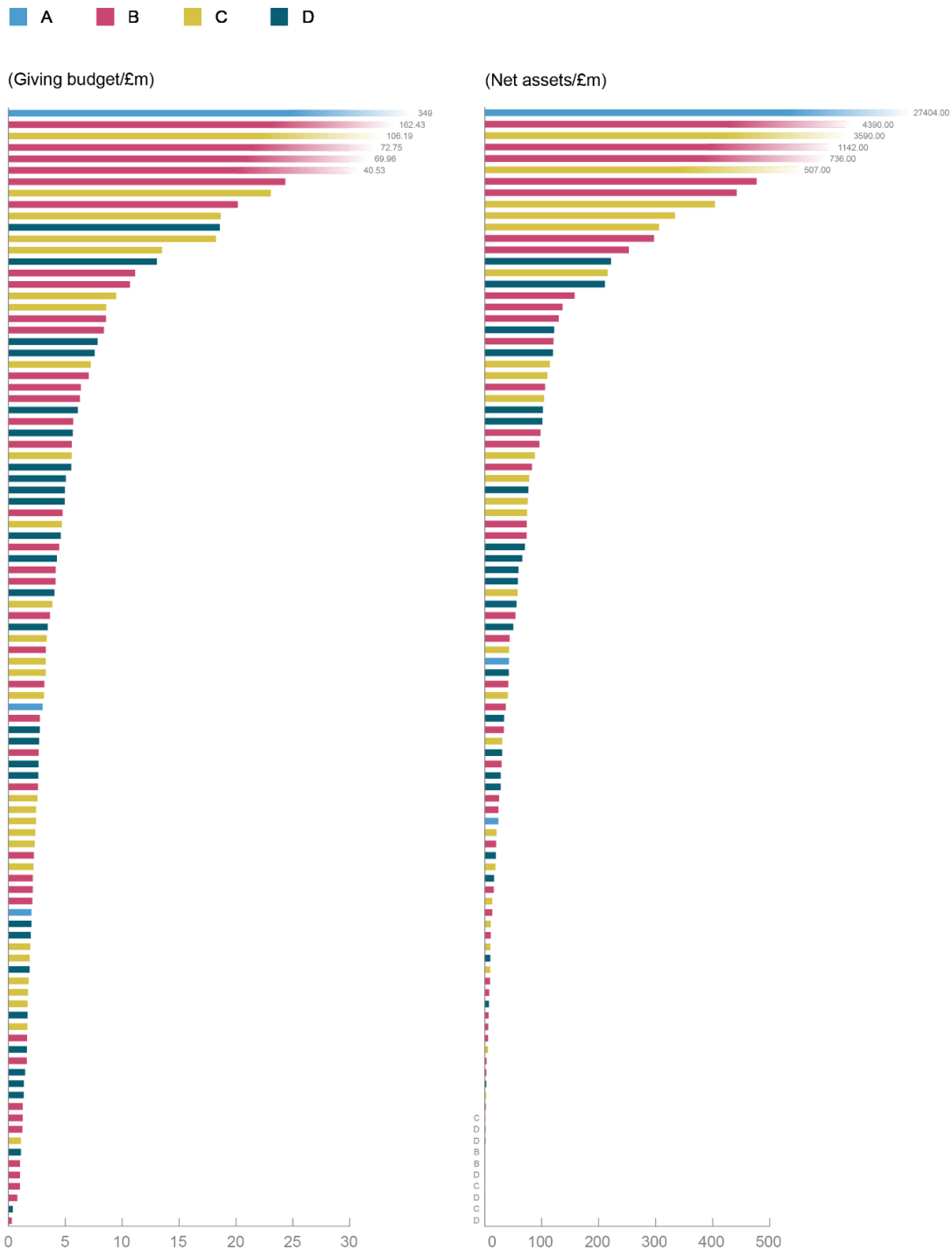
Nid oedd perthynas rhwng **cyllideb ar gyfer rhoi** r sefydliadau a'u sgôr gyffredinol – roedd gan bob cwintel gymysgedd o sgorau cyffredinol (gweler y graffiau llaw chwith yn Ffigur 11).<sup>28</sup>

Nid oedd cydberthynas amlwg ychwaith rhwng **asedau net** y sefydliadau a'u sgorau cyffredinol – eto, roedd gan bob cwintel gymysgedd o sgorau cyffredinol (gweler y graffiau llaw dde yn Ffigur 11)

Yn y ddau achos, nid oes cydberthynas amlwg rhwng sgôr gyffredinol sefydliad a'i faint.



**Ffigur 11:** Sgorau cyffredinol y sefydliadau wedi eu trefnu yn ôl eu maint ariannol (gyda’u cyllideb ar gyfer rhoi ar y chwith; asedau net ar y dde)



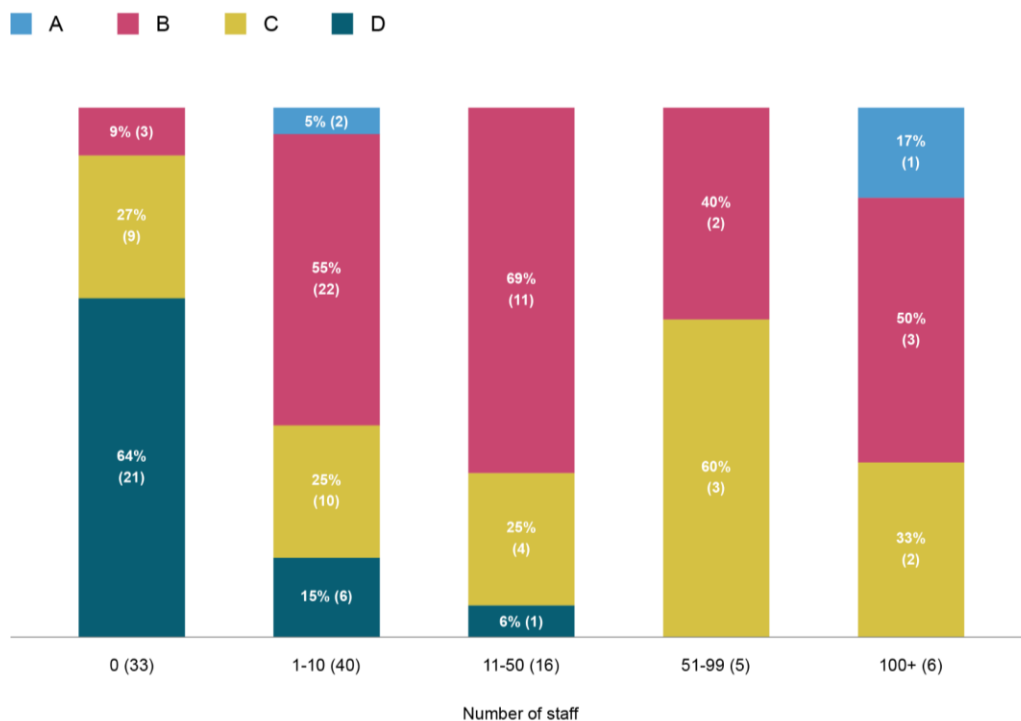
(Sylwer: Nid yw Ymddiriedolaeth Reform Joseph Rowntree a'r Power to Change wedi cael eu cynnwys yn y graffiau hyn gan nad elusennau ydynt a'u bod yn rhydd i weithredu'n wahanol.)

## Maint tîm

Roedd peth cydberthynas rhwng nifer y staff a'r sgôr gyffredinol (trafodwyd hefyd yn Atodiad F, tudalen 65). Fel y dengys Ffigur 12, roedd sefydliadau heb staff yn tueddu i sgorio'n is na'r sefydliadau gyda rhai aelodau o staff. Efallai nad yw'r patrwm hwn yn peri syndod, oherwydd y byddai'n awgrymu bod ganddynt lai o allu i lunio a datgelu polisïau.

Ar y llaw arall, nid yw cael llawer iawn o staff yn cydberthyn i sgorau cyffredinol uwch: roedd sefydliadau ag 1-50 o staff yn fwy tebygol o sgorio B nag oedd sefydliadau â 51-99 o staff.<sup>29</sup>

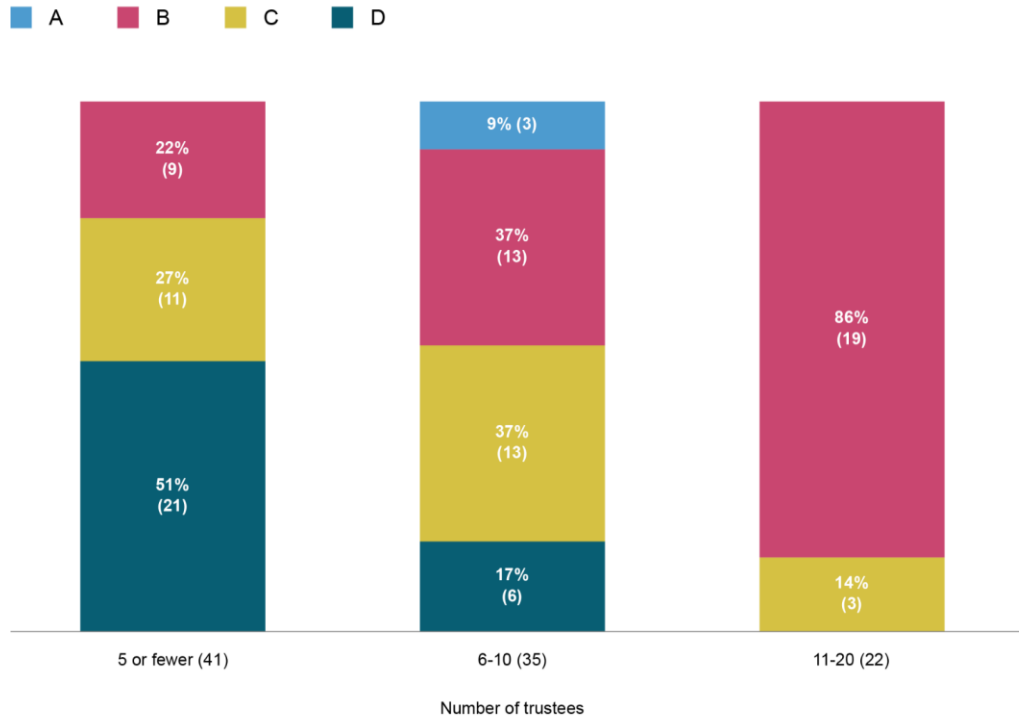
**Ffigur 12:** Dadansoddiad o'r sgorau cyffredinol yn ôl nifer y staff ym mhob sefydliad (O fewn pob band o nifer y staff, canran y sefydliadau â phob sgôr gyffredinol)



\* Numbers in brackets denote number of foundations

O ran **nifer yr ymddiriedolwyr**, dangosai hyn batrwm tebyg i faint y staff. Roedd sefydliadau â phump neu lai o ymddiriedolwyr yn tueddu i berfformio'n waeth - sgoriodd dros hanner D yn gyffredinol (Ffigur 13).<sup>30</sup> Mae'n ymddangos bod perthynas rhwng cael mwy o ymddiriedolwyr a sgorio'n well, yn enwedig o ran atebolrwydd. Nid yw'n glir pam y gallai perthynas o'r fath fodoli; a thrafodir hyn ymhellach yn Atodiad F (tudalen 65).

**Ffigur 13:** Dadansoddiad o'r sgorau cyffredinol yn ôl nifer yr ymddiriedolwyr ym mhob sefydliad<sup>31</sup> (O fewn pob band o nifer yr ymddiriedolwyr, canran y sefydliadau sydd â phob sgôr gyffredinol)



\*Numbers in brackets denote number of foundations. Two foundations did not report trustee numbers.

## Nid yw sgorau isel wedi eu cyfyngu i sefydliadau bychain

Sgoriodd wyth ar hugain o sefydliadau D yn gyffredinol. Yn wir, sgoriodd 22 o'r sefydliadau hyn D ar bob un o'r tri philer. Mae hyn yn gyfran fawr, o ystyried mai dim ond 100 o sefydliadau a aseswyd. Roeddent yn rhychwantu'r ystod maint (o ran cyllideb ar gyfer rhoi), gyda rhai ym mhob cwintel. Nid oedd gan yr un o'r sefydliadau a gafodd sgôr D ar bob un o'r tri philer wefan ac nid oedd tua 40 y cant ohonynt yn rhoi cyfeiriad e-bost (felly bu'n rhaid anfon y data amdanynt iddynt hwy drwy'r post).

## Meini prawf ar ba sefydliadau a sgoriodd uchaf

Y canlynol yw'r meini prawf y perfformiodd y sefydliadau orau arnynt gyda'i gilydd. Dim ond un sydd yn y piler amrywiaeth.<sup>32</sup>

**Ffigur 14:** Y cwestiynau y sgoriodd y sefydliadau uchaf arnynt gyda'i gilydd

Rhif y cwestiwn	Cwestiwn	Piler
87 (sgôr uchaf)	Oes gan y sefydliad bolisi buddsoddi? <sup>33</sup>	Atebolrwydd
29	Ydy'r sefydliad yn rhoi gwybodaeth am bwy neu beth y mae wedi ei ariannu?	Tryloywder
88/89	Nifer yr eitemau a fynegwyd ym mholisi buddsoddi sefydliad (uchafswm o wyth). <sup>34</sup>	Atebolrwydd
40	Ydy'r sefydliad yn cyhoeddi pwy yw ei staff ar ei wefan? (Gall hyn fod yn staff uwch yn unig neu'r holl staff - mae'r naill neu'r llall yn 'Ydy'.) D/B os nad oes ganddynt staff - gellir gwirio hyn fel rheol ar wefan rheoleiddiwr perthnasol yr elusen.	Atebolrwydd
32	Nifer yr eitemau o wybodaeth a ddarperir ynghylch y grantiau a ddyfarnwyd? a) enw derbynnydd y grant, b) dyddiad y dyfarniad, c) disgrifiad/teitl, d) y swm a ddyfarnwyd a/neu e) hyd o amser.	Tryloywder
2	Oes gan y sefydliad wefan?	Tryloywder
8	Ydy'r sefydliad yn cyhoeddi unrhyw wybodaeth ar ei wefan am ei flaenoriaethau gwario?	Tryloywder
68	Oes gwybodaeth gyswllt yn cael ei rhoi ar wefan y sefydliad? Os nad oes gan y sefydliad wefan, rhwch 'Na'	Tryloywder
4	Oes modd i chi lywio drwy wefan y sefydliad gan ddefnyddio'r bysellfwrdd yn unig (heb lygoden)? Os nad oes gan y sefydliad wefan, rhwch 'Na'.	Amrywiaeth
11	Ydy'r sefydliad yn datgan sut i wneud cais am arian?	Tryloywder

## Y meini prawf y sgoriodd sefydliadau isaf arnynt

Y canlynol yw'r meini prawf y perfformiodd y sefydliadau waelaf arnynt gyda'i gilydd. Sylwer bod y rhestr hon bron yn gyfan gwbl ynglŷn ag amrywiaeth.<sup>35</sup>

**Ffigur 15:** Y cwestiynau y sgoriodd y sefydliadau isaf arnynt gyda'i gilydd

Rhif	Cwestiwn	Piler
60 (y sgôr isaf)	Ydy'r sefydliad yn cyhoeddi dadansoddiad o amrywiaeth ei ymddiriedolwyr/aelodau'r bwrdd? (Gyda golwg ar ryw, ethnigrwydd ac anabledd yn unig <sup>36</sup> )	Amrywiaeth
65	Nifer yr eitemau sydd wedi cael eu cynnwys yng nghynllun y sefydliad i wella amrywiaeth ei ymddiriedolwyr/aelodau bwrdd, e.e. targedau ar gyfer merched, staff BAME, LGBTQIA+ a/neu ymddiriedolwyr anabl.	Amrywiaeth
63	Ydy cynllun y sefydliad ar gyfer gwella amrywiaeth ymhlith yr ymddiriedolwyr/aelodau'r bwrdd yn cynnwys targedau rhifiadol, penodol?	Amrywiaeth
35	Os yw'r sefydliad yn ariannu derbynyddion yng Nghymru, oes fformat Cymraeg yn cael ei ddarparu? D/B os nad yw'r sefydliad yn bresennol yng Nghymru.	Amrywiaeth
55	Nifer yr eitemau sydd wedi cael eu cynnwys yng nghynllun y sefydliad i wella amrywiaeth ei ymddiriedolwyr/aelodau bwrdd, e.e. targedau ar gyfer merched, staff BAME, LGBTQIA+ a/neu staff anabl.	Amrywiaeth
78	Nifer y ffyrdd a roddir ar gyfer cysylltu â'r sefydliad ynghylch camymddygiad. e.e. e-bost, rhif ffôn, cyfeiriad post, sgwrs ar y we, BSL, cyfnewid testun neu rai eraill.	Amrywiaeth
53	Ydy cynllun y sefydliad ar gyfer gwella amrywiaeth ei staff yn cynnwys targedau rhifiadol, penodol?	Amrywiaeth
72	Nifer y ffyrdd y mae'r sefydliad yn eu rhoi i gysylltu ag ef os ydych yn anabl? (Cyfnewid testun, BSL neu arall)	Amrywiaeth
76	Oes yna fecanwaith ar gyfer adrodd am bryder ynghylch camymddygiad (chwythu'r chwiban)?	Atebolrwydd

## Gwnewch fel rwyf yn dweud nid fel rwyf yn gwneud

Mewn nifer o achosion roedd sefydliadau yn gofyn am rywbeth gan eu dderbynyddion grantiau nad oeddent i'w gweld yn ei wneud eu hunain. Mae enghreifftiau yn cynnwys:

- sefydliadau sy'n ei gwneud yn ofynnol i dderbynyddion grantiau gael **gweithdrefnau cwyno** neu **weithdrefnau chwythu'r chwiban**, ond heb eu cael eu hunain (y gellid dod o hyd iddynt);<sup>37</sup>
- sefydliadau sy'n ei gwneud yn ofynnol i dderbynyddion grantiau ymrwymo i **dalur Cyflog Byw** ond nad oes ganddynt hwy eu hunain ymrwymiad cyhoeddus i wneud hynny (y gellid dod o hyd iddo);
- sefydliadau sy'n ei gwneud yn ofynnol i dderbynyddion grantiau **ymgyngori â'r cymunedau y maent yn eu gwasanaethu** (e.e. wrth benderfynu ar eu blaenoriaethau) ond heb adrodd eu bod hwy yn gwneud hynny eu hunain (y gellid dod o hyd i hynny).<sup>38</sup>

Anghysondeb arall yw sefydliadau sy'n ei gwneud yn ofynnol i dderbynyddion grantiau gynhyrchu **tystiolaeth a dadansoddiad o'u heffaith a'u llwyddiant**, ond y sefydliad ddim yn cynhyrchu hyn amdano'i hun. Er enghraifft:

- 20 y cant yn unig o'r sefydliadau a adroddodd am adborth gan dderbynyddion eu grantiau.
- 12 y cant yn unig a roddodd wybodaeth am y camau y byddent yn eu cymryd o ganlyniad i'r adborth hwn.
- 35 y cant yn unig a gynhyrchodd ddadansoddiad o'u heffeithiolrwydd. Yn sicr nid yw hyn yn unigryw i sefydliadau'r DU. Y rheswm arferol y mae sefydliadau'n ei roi yw y gall fod yn anodd dadansoddi effaith dyfarnwr grantiau oherwydd bod ei effeithiau'n ddirprwyol drwy dderbynyddion ei grantiau. Fodd bynnag, mae digon o bethau y gall – ac y dylai – sefydliad eu dadansoddi i fesur ei lwyddiant. Enghraifft yw cyfran y grantiau (fesul rhaglen) sy'n cyrraedd eu prif nod(au) yn erbyn y rhai nad ydynt yn gwneud hynny. Yna gallant gymharu hynny â nodweddion y grantiau/derbynyddion grantiau, fydd yn dangos a ydynt yn llwyddo amlaf gyda grantiau yng Nghymru (dyweder) ynteu yn yr Alban, neu grantiau bach yn erbyn grantiau mwy, neu dderbynyddion grantiau bychain yn erbyn derbynyddion grantiau mwy, ac yn y blaen. Gellid dadansoddi gwaith bron pob sefydliad yn y modd hwn, a byddai'n rhoi mewnwelediad gwych i'r modd y gallant fod yn fwyaf effeithiol. (Mae Caroline Fiennes, cyfarwyddwr Giving Evidence, wedi ysgrifennu'n helaeth am sut y gall sefydliadau sy'n dyfarnu grantiau asesu eu heffeithiolrwydd<sup>39</sup> – fel mae eraill.)

## Esiamplau o arfer gwych

Daeth yr ymchwiler ar draws rhai arferion sy'n ymddangos yn arbennig o gryf ac i'w canmol. Cyfeirir at rai yma i ysbrydoli sefydliadau eraill i'w hefelychu ac i ddangos yr hyn sy'n bosibl.

**Ffigur 16:** Esiampiau o ymarfer neilltuol o dda

Ymarfer	Sefydliad
Proses apelio ar gyfer ymgeiswyr a wrthodwyd. (Nid oedd y tîm ymchwil erioed wedi clywed hyd yn oed am sefydliad yn cael hyn!)	Sefydliad Cymunedol Swydd Durham
Hawdd cynyddu'r ffont ar y wefan i gyd. Mae botymau hawdd eu gweld ar dop y wefan sy'n cynyddu'r ffont ar bob tudalen.	Sefydliad Cymunedol Cumbria
Mae'r wefan yn cynnwys offerynnau hygrychedd, gydag ategyn ReciteMe. <sup>40</sup>	Sefydliad Lankelly Chase
Gwybodaeth helaeth am gyswllt ar gyfer defnyddwyr anabl, gyda thechnoleg gynorthwyol, ac yn cynnwys bwrsariaeth o £500 i'r rhai sydd angen cymorth gyda cheisiadau.	Sefydliad Paul Hamlyn
Cyflwyniad da, clir o flaenoriaethau ariannu mewn fformatau amrywiol – PDF, fideo a sioe sleidiau.	Sefydliad Cofrestr Lloyd's
Mae'r polisi cwynion yn cynnwys cyflwyniad; diffiniad o gŵyn; cydnabod derbyn cwyn; ymchwiliad; ymchwiliad ail gam; ac ymchwiliad cam olaf.	Sefydliad Cymunedol Berkshire
Mae'r ffurflen adborth/cwyn yn cynnwys y person i gysylltu ag ef a sut; sut y bydd yn ymateb; amseru; a datganiad cyfrinachedd.	Cymorth Islamaidd
Mae gan bob cronfa pdf o ganllawiau i ymgeiswyr sy'n ymdrin â blaenoriaethau ariannu.	Cronfa Elusennol y Drapers
Mae <i>Impact Report 2020</i> ac adroddiad <i>Gardens and Coronavirus 2020</i> yn cynnwys dadansoddiad da o effeithiolrwydd.	Ymddiriedolaeth Elusennol Cynllun y Gerddi Cenedlaethol
Manylion cyswllt wedi'u darparu ar gyfer holl aelodau'r tîm grantiau ym mhob rhanbarth gweithredu.	Sefydliad Banc Lloyds ar gyfer Cymru a Lloegr
Data bwlch cyflog wedi ei ddarparu gan sefydliad cymharol fach (cafodd ei eithrio o'r maen prawf hwn yn y sgôr).	Ymddiriedolaeth Barrow Cadbury
Mae'n darparu tystiolaeth glir iawn ynghylch sut y cynyddodd y math a'r ystod o grantiau er mwyn mynd i'r afael â'r pryderon a gododd o'i ddadansoddiad effaith ei hun.	Ymddiriedolaeth Cefnogi Clerigwyr

## Canfyddiadau eraill fesul piler

O ran sgôr gyffredinol, cafodd sefydliadau o wahanol feintiau sgôr uchel. Mae hyn yn awgrymu nad yw maint sefydliad, gan gynnwys cael cyllideb gymharol fawr, o reidrwydd yn rhagofyniad ar gyfer arfer da mewn amrywiaeth, atebolrwydd neu dryloywder.

O ran **amrywiaeth**, ni chafodd unrhyw sefydliad sgôr A. Mewn gwirionedd, cafodd sgorau isel ar amrywiaeth effaith negyddol ar sgôr gyffredinol un ar ddeg sefydliad, a gafodd sgôr uchel ar dryloywder ac atebolrwydd.

Roedd y prif resymau dros sgorau isel yn y piler hwn yn cynnwys:

- Er bod llawer o sefydliadau wedi cadarnhau'n gyhoeddus eu hymrwymiad i gydraddoldeb, amrywiaeth a chynhwysiant, ac wedi darparu datganiadau yn nodi parodrwydd i wella, ychydig o'r datganiadau hynny oedd yn cynnwys targedau neu nodau clir ynghylch sut yr oeddent yn bwriadu gwella amrywiaeth dros amser. Nid yw datganiad yn gynllun.
- Ychydig iawn o sefydliadau oedd yn adrodd yn gyhoeddus am amrywiaeth eu tîm staff neu eu bwrdd. Roedd y mater hwn mor eang fel nad oedd yn bosibl casglu digon o ddata. Er efallai na fyddai'r math hwn o adrodd yn ddymunol i sefydliadau llai gydag ychydig o staff, gallai sefydliadau gyda thimau mwy adrodd amdano. Unwaith eto, adolygodd a beirniadodd rhai sefydliadau gyfansoddiad y staff a byrddau sefydliadau y gwnaethant eu hasesu ar gyfer cyllid, ond ni wnaethant gymhwyso'r prawf hwnnw iddynt hwy eu hunain. Mewn cyferbyniad, nododd 48 y cant o gwmnïau FTSE 250 bolisi amrywiaeth bwrdd.<sup>41</sup>
- Gallai gwefannau llawer o sefydliadau fod yn fwy hygyrch o lawer. Er bod y rhan fwyaf yn cwrdd â'r gofynion sylfaenol ar gyfer pobl â nam ar eu golwg, a bod rhai yn gwneud darpariaethau ar gyfer pobl â dyslecsia, mewn un fformat yn unig yr oedd llawer yn cyflwyno, naill ai testun neu luniau. Mae hyn yn cyfyngu ar ddewisiadau pobl ag anghenion gwahanol o ran y ffordd orau i ymgysylltu. Er enghraifft, ychydig o sefydliadau oedd yn cynnig dewisiadau cysylltu fel cyfnewid testun<sup>42</sup> a/neu wasanaeth fel SignVideo.<sup>43</sup> Ac roedd yn fwy cyffredin i sefydliadau gynnig un ffordd yn unig o wneud cais, er enghraifft trwy ddefnyddio cais ar-lein, nag yr oedd i gynnig nifer o lwybrau ymgeisio. Yn ogystal, ychydig o'r sefydliadau sy'n ariannu yng Nghymru oedd yn darparu gwybodaeth yn Gymraeg. Mae hyn yn is na safonau llawer o gyrrff sector cyhoeddus.<sup>44</sup>

O ran **atebolrwydd**, roedd llawer mwy o sefydliadau yn y sampl wedi sgorio C neu D nag a sgoriodd A neu B. Ychydig oedd yn darparu mecanwaith amlwg i bobl wneud cwyn neu godi pryderon drwy eu gwefannau. Nid oedd rhai yn rhoi e-bost cyswllt na rhif ffôn hyd yn oed. Ar gyfer y sefydliadau hynny'n benodol, mae'n bosibl iawn mai un ffordd yn unig y mae cyfathrebu: roedd yn ymddangos nad oeddent yn gwahodd nac yn agored i fewnbwn na chyswllt gan randdeiliaid.



O ran **tryloywder**, sgoriodd ychydig dros hanner y sefydliadau a aseswyd A. O ystyried bod y data a fesurwyd i gyd yn seiliedig ar wybodaeth oedd ar gael i'r cyhoedd, efallai nad yw hyn yn syndod llwyr. Fodd bynnag, roedd amrediad eang o ganlyniadau ar dryloywder, a sgoriodd rhai sefydliadau'n wael. Roedd y rhesymau dros berfformiad gwael o ran tryloywder yn cynnwys peidio â darparu gwefan o gwbl, neu ddarparu gwefan nad oedd yn hawdd ei defnyddio neu heb lawer o wybodaeth. Er enghraifft, roedd gwefannau rhai sefydliadau yn orlawn o luniau neu destun, a all llesteirio dod o hyd i wybodaeth. Roedd safleoedd eraill yn rhy denau – o bosibl yn ddeniadol yn weledol ond heb nodi sut i wneud cais na'r hyn y mae'r sefydliad yn ei ariannu.

Mae'r canfyddiadau hyn yn awgrymu y dylai mwy o sefydliadau weithio'n rhagweithiol gyda phobl anabl i adolygu eu gwefannau a'u harferion er mwyn sicrhau nad ydynt yn rhoi ymgeiswyr anabl a darpar staff y dyfodol dan anfantais.

Yn y blynyddoedd i ddod, gobeithio y gall canfyddiadau'r AYS beri gwelliant ar draws y sector, yn enwedig ar faterion yn ymwneud ag amrywiaeth.

## 04. Ymatebion gan sefydliadau

Anfonwyd y wybodaeth a gasglwyd amdano at bob sefydliad oedd wedi ei gynnwys, fel y gallai awgrymu cywiriadau a thynnu sylw at unrhyw beth a gollwyd.

Nid oedd y rhan fwyaf o'r sefydliadau oedd wedi eu cynnwys wedi gofyn am gael eu cynnwys. At hynny, roedd y ddwy flynedd flaenorol wedi bod yn hynod o brysur ac anodd i bob sefydliad oherwydd pandemig Covid-19. Roedd llawer yn ymdopi â chynnydd mewn angen, prinder staff, symud yn sydyn i weithio gartref, i enwi ond ychydig o heriau, ac roedd llawer wedi addasu eu prosesau mewn ffordd radical ar gyfer yr argyfwng. Yn ogystal, roedd sefydliadau cymunedol y DU yn cael Achrediad Ansawdd<sup>45</sup> - proses fanwl - tua'r un pryd ag yr oeddent yn derbyn y wybodaeth na ofynnwyd amdani gan yr AYS.

O ystyried hynny i gyd, roedd yr ymateb gan y sefydliadau yn galonogol iawn.

### Awgrymiadau defnyddiol ar gyfer gwella

Dywedodd llawer o'r sefydliadau a ymatebodd fod y data a'r broses o gymorth iddynt. Dyma rai sylwadau nodweddiadol. Daw y sylwadau â seren oddi wrth Grŵp y Cyllidwyr, a gefnogodd y prosiect ac a oedd yn disgwyl y data. Daw'r holl sylwadau eraill oddi wrth sefydliadau nad oeddent yn disgwyl y data.

*"[Mae hyn] wedi gwneud i ni feddwl llawer am sut rydym ni'n gwella yma - ac mae'n amlwg bod digon o le i hynny! Rwyf yn newydd yn fy swydd fel Prif Weithredwr, ac rydym wrthi'n datblygu strategaeth newydd – felly cyfle amserol i feddwl a chanolbwyntio mwy ar hyn."*

*"Rydym bob amser yn chwilio am ffyrdd o wella ein prosesau ac yn croesawu'r prosiect hwn."*

*"Rwyf yn falch...ein bod wedi cael ein 'dewis'. Rydym ni'n ymrwymedig iawn i ddod yn gyllidwr mwy hygyrch a dim ond heddiw yr oeddem yn trafod ein cynlluniau i symud amrywiol agweddau ar ein gwaith ymlaen mewn cysylltiad â hyn. Ar ôl edrych ar [set o feini prawf] yr arolwg, mae'n rhoi rhai awgrymiadau defnyddiol i ni ar gyfer ystyried gwelliannau."*

*"Byddaf yn sicr yn trafod meysydd nad ydym yn ymdrin â nhw ar hyn o bryd gyda'r ymddiriedolwyr, gyda'r bwriad o geisio mynd i'r afael â hyn yn y misoedd nesaf."*

*"Mae'n dda cael y rhain [data ar sgôr y sefydliad ar bob maen prawf]...mae eisoes, fel y gobeithiwyd, yn rhoi rhestr o bethau i ni fwrw ymlaen â nhw dros y flwyddyn nesaf. Da am ein helpu i weld beth sy'n amlwg i ni ond nid felly i eraill sy'n ymweld â'r wefan." \**

*"Fe wnaethon ni ail-lansio ein gwefan [yn ddiweddar], a bydd eich ymchwil yn rhoi peth ffocws y mae mawr ei angen ar gyfer cam nesaf ei datblygiad, yn ogystal â datrys rhai problemau. Felly mae eich adborth yn wirioneddol amserol ac yn ddefnyddiol." \**

## Offeryn ar gyfer hunanasesu

Dyweddod rhai sefydliadau eu bod yn defnyddio'r set o feini prawf ar gyfer hunanasesu ac felly arwain eu gwaith. Er enghraifft:

*“Fe wnaethom ni ddefnyddio'r hyn rydych chi wedi'i gyhoeddi ynghylch y system sgorio fel offeryn ar gyfer hunanasesu ddoe. Roedd yn ddefnyddiol iawn yn tynnu sylw at rai pethau i'w gwneud – rhai yn syml ac amlwg, rhai angen ychydig mwy o feddwl.”*

Mae hyn yn neilltuol o galonogol, oherwydd na chafodd y meini prawf eu cynllunio na'u rhagweld fel offeryn hunanasesu. Mae'r adborth hwn yn dangos y gall yr AYS wneud gwahaniaeth mewn llawer o ffyrdd, gan gynnwys ffyrdd heblaw'r rhai a gynlluniwyd, ac y gall ysgogi newid hyd yn oed mewn sefydliadau y tu allan i'r sampl (h.y. mae damcaniaethau lluosog o newid/llwybrau i gael effaith yn digwydd).

## Dim yn sefydliad sy'n rhoi grantiau

Syndod oedd bod rhai sefydliadau yn y sampl wedi ymateb drwy ddweud nad ydynt yn sefydliadau sy'n dyfarnu grantiau ac felly na ddylid eu cynnwys. Fel y crybwyllwyd, roedd pob un o'r sefydliadau a gynhwyswyd naill ai ar restr yr ACF o sefydliadau sy'n dyfarnu grantiau yn ei *Foundation Giving Trends 2019*,<sup>46</sup> neu'n sefydliadau cymunedol. (Nid oedd yr un o'r sefydliadau a ymatebodd fel hyn yn sefydliadau cymunedol.)

Mae un neu ddau o'r sefydliadau a wnaeth ymateb fel hyn yn rhoi grantiau ond i gymunedau penodol yn unig o dderbynyddion grantiau. Mae'n bosibl eu bod wedi camgymryd yr AYS fel rhywbeth a oedd yn ymwneud â dyfarnwyr grantiau agored, ymatebol (sy'n derbyn ceisiadau gan unrhyw un) yn unig.

Fe wnaeth Giving Evidence ohebu â phob un o'r sefydliadau hyn, a chyfleu eu pryderon i'r ACF iddynt gael eu hystyried mewn iteriadau o'u hymchwil yn y dyfodol. Oherwydd polisi'r AYS o wthio penderfyniadau oddi wrth y tîm ymchwil, parhaodd yr ymchwil â'r set o sefydliadau yn adroddiad yr ACF.

## Anogaeth i ddiwygio blaenoriaethau

Dyweddod nifer o sefydliadau fod y meini prawf yn cynnwys materion yr oeddent wedi bod yn bwriadu mynd i'r afael â hwy ers tro ond nad oeddent erioed wedi gweithredu arnynt. Dywedasant y byddai'r asesiad hwn yn symud yr eitemau hynny i fyny'r agenda ac yn sicrhau eu bod yn cael eu gwneud yn fuan.

Dyweddod rhai sefydliadau fod rhai o'r meini prawf yn codi materion nad oeddent erioed wedi eu hystyried hyd yn hyn ond y gallent bellach weld gwerth mewn gwneud hynny. Mae sicrhau bod eu deunyddiau ar gael yn Gymraeg yn un enghraifft.

## 05. Y camau nesaf

### Ymchwil a dadansoddiad y flwyddyn nesaf

Bydd yr Asesiad o Ymarfer Sefydliadau yn rhedeg eto yn 2022–23. Mae'r manylion eto i gael eu pennu'n derfynol ond rhagwelir y canlynol.

Bydd y **sefydliadau a gynhwysir** yn cynnwys:

- y sefydliadau sy'n ariannu'r gwaith;
- y pum sefydliad mwyaf yn y DU yn ôl eu cyllideb ar gyfer rhoi;
- sampl newydd o sefydliadau eraill a dynnwyd o restr gyhoeddedig ddiweddaraf yr ACF o sefydliadau dyfarnu grantiau'r DU, a'r rhestr ddiweddaraf o sefydliadau cymunedol y DU. Unwaith eto, bydd yn sampl strata ar hap.

Mae siawns dda y bydd sefydliadau yn y sampl cyffredinol yn cael eu cynnwys yn yr iteriad nesaf (hyd yn oed os nad ydynt yn ariannu'r gwaith hwn nac yn y pum mwyaf), yn syml yn ôl pwysau'r niferoedd: mae'r sampl yn 100 sefydliad sydd wedi eu tynnu o set o 383 yn unig.

Mae'n debygol y bydd y **meini prawf** ar gyfer yr ail AYS yr un fath i raddau helaeth ag ar gyfer y flwyddyn gyntaf. Mae hynny am y rhesymau amlwg o barhad a gwneud cymharu'n bosibl. Wedi dweud hynny, efallai y caiff y set, neu gwestiynau unigol, eu mireinio yng ngoleuni profiad ac adborth. Ein cynllun yw agor yr ymgynghoriad ar y meini prawf i sylwadau yng Ngwanwyn 2022.

Mae'n bosibl y bydd **'ffiniau'r graddau'** yn aros yr un fath ag ar gyfer y flwyddyn gyntaf hon. Dewis arall yw codi'r bar ar gyfer y bandiau sgorio yn y dyfodol, ar y sail y bydd y sefydliadau erbyn yr ail neu'r drydedd flwyddyn wedi cael mwy o amser i wneud gwelliannau i'w hymarfer a'u datgeliad, ac y dylai disgwyliadau felly fod yn uwch.

### Mesur effaith y prosiect asesu hwn

Bydd yn amhosibl mesur effaith y prosiect hwn yn fanwl gywir ac yn gynhwysfawr. Mae hyn am ddau reswm.

Yn gyntaf, nid oes dim gwrthffeithiol: mae'r AYS yn 'gweithredu ar' holl sector sefydliadau'r DU – ac yn gwneud hynny'n gwbl fwriadol – er enghraifft, drwy gyhoeddi meini prawf yr AYS a datgan yn gyhoeddus fod yr asesiad yn cael ei gynnal, ac y gallai unrhyw sefydliad gael ei asesu yn unrhyw flwyddyn. Felly, nid oes sefydliadau sydd y tu allan i'r hyn y mae'r ymchwilwyr yn ei alw'n 'grŵp triniaeth' (h.y. nad yw'r prosiect yn effeithio arnynt). Mae hyn yn cau allan unrhyw gymhariaeth o newidiadau ym mherfformiad y sefydliadau sy'n cael eu 'trin' (h.y. a asesir) â newidiadau ym mherfformiad sefydliadau nad ydynt yn cael eu 'trin' – mae pawb yn cael eu trin.

O ganlyniad, nid yw'n bosibl gwahaniaethu rhwng effeithiau'r asesiad hwn ac effeithiau ffactorau eraill sy'n effeithio ar sefydliadau. Gall fod yn bosibl, dros amser, olrhain newidiadau yn arferion sefydliadau, ond ni fydd yn bosibl dweud pa newidiadau a gododd oherwydd yr asesiad hwn. Gallai unrhyw newidiadau a welir ddeillio o ffactorau sy'n effeithio ar bob sylfaen – er enghraifft y mudiad Black Lives Matter neu newidiadau mewn rheoleiddio neu agweddau cymdeithasol.

Yn ail, nid oes data 'llinell waelod'. Casglwyd y data a gasglwyd yn y flwyddyn gyntaf hon **ar ôl** cyhoeddi'r meini prawf a'r canllawiau ar 'sut i wneud yn dda': hynny yw, ar ôl i'r ymyriad ddechrau. Nid oes ffordd o wybod (oni bai eu bod yn dweud hynny) a wnaeth unrhyw sefydliadau neu bob un ohonynt newid eu harferion a'u dogfennau cyhoeddus mewn ymateb i'r meini prawf a'r canllawiau ond cyn i'r casglu data ffurfiol gael ei gynnal. Ac mae hynny'n iawn: mae gan y sefydliadau a gychwynnodd yr AYS fwy o ddiddordeb mewn gwneud defnydd ohono er mwyn annog newid nag mewn dogfennu newid a'i briodoli.

Wedi dweud hynny, fel y trafodwyd, mae llawer o sefydliadau wedi dweud eu bod yn gweld gwerth yn y broses hon ac yn y meini prawf. Bydd yr AYS yn parhau i olrhain yr hanesion hyn ac yn gobeithio y bydd y broses yn parhau i greu gwerth i'r sector.

## Adborth

Mae Friends Provident Foundation yn croesawu adborth am y prosiect hwn. Gall hynny gynnwys eich barn am y broses neu'r canlyniadau; neu os yw eich sefydliad yn awr yn newid ei ymarfer o ganlyniad.

Cysylltwch â Jake Furby yn [jake.furby@friendsprovidentfoundation.org.uk](mailto:jake.furby@friendsprovidentfoundation.org.uk)

# Atodiadau

## A. Cefndir ar systemau graddio y tynnwyd rhai meini prawf ohonynt

### Y Mynegai Cydraddoldeb Hiliol

Ffurfiwyd y Grŵp Mynegai Tegwch Hiliol (REIndex) gan grŵp o bobl BIPOC (Du, Cynhenid a Phobl Liw). Pwrpas y Mynegai Tegwch Hiliol<sup>47</sup> yw cynhyrchu mynegai ac offer eiriolaeth fydd yn 'rhoi mwy o atebolrwydd am degwch hiliol o fewn ac ar draws y sector datblygu byd-eang er mwyn datgymalu hiliaeth strwythurol a chreu system a diwylliant tecach, gyda chyfiawnder ac urddas yn greiddiol iddo'.

### Give.org's BBB Wise Giving Alliance: Safonau ar gyfer Atebolrwydd Elusennau

Mae Give.org's BBB Wise Giving Alliance yn elusen gyhoeddus 501(c)(3) yn yr Unol Daleithiau sy'n gweithio i helpu'r cyhoedd i adnabod elusennau cenedlaethol dibynadwy drwy eu gwerthuso'n drylwyr mewn perthynas ag 20 Safon Atebolrwydd Elusennau y BBB<sup>48</sup> (sy'n mynd i'r afael â phedwar maes atebolrwydd elusennau: llywodraethu, adrodd ar ganlyniadau, cyllid a chyfathrebu tryloyw).

### Hwb Cydweithredol Cyllidwyr: Safon Data DEI

Mae Grŵp Data DEI yn weithgor annibynnol sy'n cynnwys ystod o sefydliadau a chyllidwyr o bob rhan o'r DU. Ym mis Awst 2020 comisiynodd Grŵp Data DEI 360Giving a'r Social Investment Consultancy i ddatblygu fframwaith ar gyfer monitro ystyriaethau tegwch wrth ddyfarnu grantiau, gyda'r bwriad o gynnwys y data mewn gwybodaeth gyhoeddedig am grantiau.

Roedd Grŵp Data DEI hefyd yn cynnwys mewnbwn, ymgysylltu ac ymgynghori ag ystod amrywiol o sefydliadau seilwaith arbenigol, sefydliadau oedd yn gweithio ar faterion cyfiawnder cymdeithasol, a'r sector ehangach i geisio adlewyrchu, cyn belled ag yr oedd modd o fewn fframwaith oedd yn cyfuno, sut mae sefydliadau yn eu disgrifio'u hunain.

Nid yw'r fframwaith terfynol wedi ei fwriadu i feirniadu sefydliadau, ond cynorthwyo i nodi'r categorïau gwahanol y gallai cyllidwyr eu defnyddio i gasglu data mewn modd systematig, er mwyn mesur pa mor deg yw eu cyllido a'u harferion cyllido.

## Sefydliad Symudedd Cymdeithasol: Mynegai Cyflogwyr Symudedd Cymdeithasol

Mae'r Mynegai Cyflogwyr Symudedd Cymdeithasol,<sup>49</sup> a sefydlwyd yn 2017, yn fenter feincnodi sy'n gosod cyflogwyr Prydain mewn trefn o ran y camau y maent yn eu cymryd i sicrhau eu bod yn agored i ddod o hyd i ddoniau a datblygu doniau o bob cefndir ac mae'n arddangos cynnydd tuag at wella symudedd cymdeithasol. Datblygwyd y fethodoleg ar y cyd â'r Bridge Group, sef cwmni ymgynghorol nid-er-elw sy'n defnyddio ymchwil i hyrwyddo cydraddoldeb cymdeithasol. Mae cyflogwyr yn cael eu meincnodi yn erbyn ei gilydd ar sail y canlyniadau.

### Candid: Safon Tryloywder GlassPockets

Mae GlassPockets yn fenter sy'n 'hybu tryloywder dyngarol mewn byd ar-lein'.<sup>50</sup> Mae'n darparu'r data, yr adnoddau, yr enghreifftiau a'r camau gweithredu y mae ar sefydliadau eu hangen er mwyn deall gwerth tryloywder, bod yn fwy agored yn eu cyfathrebiadau eu hunain, a bod o gymorth i daflu mwy o oleuni ar y ffordd y mae sefydliadau preifat yn gwasanaethu lles y cyhoedd.

Er mwyn cymryd rhan, rhaid i sefydliadau lenwi ffurflen hunanasesu ynghylch lle y mae eu hymarfer yn sefyll mewn perthynas â chyfres o ddangosyddion tryloywder a ddarperir gan GlassPockets. Bydd y tîm yn GlassPockets wedyn yn adolygu'r hunanasesiad hwn ac yn ei gyhoeddi, os bydd y sefydliad yn cytuno.

## B. Enghraifft o sefydliadau sy'n arddangos pob eitem a aseswyd

Mae Ffigur 17 yn rhestru pob *eitem* yr asesodd yr AYS bob sefydliad arni (e.e. cynllun amrywiaeth gyda thargedau rhifiadol, polisi cwynion, dadansoddiad o'i berfformiad ei hun), ac mae'n rhoi sefydliad enghreifftiol. Ar gyfer pob eitem, mae'r tabl yn rhestru sefydliad enghreifftiol lle mae hi i'w chael. Mae hynny'n dangos bod popeth yr edrychwyd amdano yn gyraeddadwy: cyrhaeddwyd pob un gan o leiaf un o'r 100 sefydliad a aseswyd.

**Ffigur 17:** Yr eitemau yr edrychwyd amdanynt a sefydliad enghreifftiol ar gyfer pob un

Rhif y cwestiwn.	Eitem	Sefydliad enghreifftiol
2	Gwefan	<a href="#">Ymddiriedolaeth Albert Hunt</a>
4	Y gallu i lywio drwy wefan y sefydliad gan ddefnyddio'r bysellfwrdd yn unig (heb lygoden)	<a href="#">Sefydliad Greggs</a>
5	Y gallu i chwyddo i 400% ar unrhyw dudalen ar y wefan a dal i ddarllen y testun <i>i gyd</i> mewn un golofn (nid yw'r testun a'r delweddau yn gorgyffwrdd / disgyn oddi ar y dudalen)	<a href="#">Sefydliad Maitri</a>
8	Gwybodaeth am flaenoriaethau cyllido'r sefydliad sydd wedi ei chyhoeddi ar ei wefan	<a href="#">Sefydliad KPMG</a>
11	Datganiad clir gan y sefydliad ynghylch y ffordd i wneud cais am arian	<a href="#">Ymddiriedolaeth Reform Joseph Rowntree</a>
12	Y gallu i gyflwyno cynigion mewn nifer o fformatau	<a href="#">Lankelly Chase</a>
16	Meini prawf cymhwyster ar gyfer cyllid sydd wedi eu cyhoeddi ar wefan y sefydliad	<a href="#">Power to Change</a>
20	Gwybodaeth am yr hyn na fydd y sefydliad yn ei ariannu yn eglur ar ei wefan	<a href="#">Sefydliad Charles Hayward</a>
21	Mecanwaith clir i ddarpar dderbynyddion grant ofyn cwestiynau ynghylch cyllid ar wefan y sefydliad	<a href="#">Sefydliad Cymunedol Northampton</a>



Rhif y cwestiwn.	Eitem	Sefydliad enghreifftiol
23	Gwybodaeth glir yn cael ei darparu ar wefan y sefydliad ynghylch yr amserlen ar gyfer penderfyniadau cyllido	<a href="#">Sefydliad Nuffield</a>
25	Gwybodaeth am yr amserlen pryd y bydd y sefydliad yn talu'r arian	<a href="#">Sefydliad Swydd Derby</a>
26	Gwybodaeth am y meini prawf y gwneir penderfyniadau cyllido'r sefydliad arnynt	<a href="#">Ymddiriedolaeth Elsuennol Swire</a>
27	Gwybodaeth am bwy o fewn y sefydliad sy'n gwneud penderfyniadau cyllido	<a href="#">Ymddiriedolaeth Indigo</a>
29	Gwybodaeth am bwy neu beth y mae'r sefydliad wedi ei gyllido	<a href="#">Elusen Franciscan Missionaries of the Divine Motherhood</a>
33	Data ar grantiau a ddyfarnwyd a ddarparwyd mewn fformat (agored) y gellir ei lawrlwytho (heb fod angen talu am fynediad)...	<a href="#">Sefydliad Halifax Gogledd Iwerddon</a>
34	a'r data hwnnw (am y grantiau a ddyfarnwyd) ar gael i'w lawrlwytho yn 360Giving	<a href="#">Ymddiriedolaeth Feddygol Dunhill</a>
35	Os yw'r sefydliad yn ariannu derbynyddion yng Nghymru, mae fformat Cymraeg yn cael ei ddarparu	<a href="#">Plant mewn Angen y BBC</a>
36	Gwybodaeth wedi ei darparu ar raddau llwyddiant cyllido	<a href="#">Ymddiriedolaeth Leverhulme</a>
38	Gwybodaeth wedi ei chyhoeddi am ofynion adrodd am grantiau ar gyfer derbynyddion grant	<a href="#">Ymddiriedolaeth Elsuennol Eveson</a>
39	Gwybodaeth wedi ei chyhoeddi am unrhyw ofynion brandio ar gyfer derbynyddion grant	<a href="#">Ymddiriedolaeth Marathon Llundain</a>
40	Cyhoeddi ar wefan staff y sefydliad	<a href="#">Ymddiriedolaeth Burdett ar gyfer Nyrsio</a>
41	Cyhoeddi bywgraffiadau staff uwch ar wefan y sefydliad	<a href="#">Friends Provident Foundation</a>
45	Cyhoeddi ar wefan ymddiriedolwyr/aelodau bwrdd y sefydliad	<a href="#">Sefydliad Foyle</a>
46	Cyhoeddi bywgraffiadau ymddiriedolwyr ar	<a href="#">Sefydliad Steve Morgan</a>

Rhif y cwestiwn.	Eitem	Sefydliad enghreifftiol
	wefan y sefydliad	
50	Y sefydliad yn cyhoeddi dadansoddiad o amrywiaeth ei staff	<a href="#">Ymddiriedolaeth Barrow Cadbury</a>
52/53/54	Cynllun yn bodoli i'r sefydliad wella amrywiaeth ei staff. Mae'r cynllun yn cynnwys targedau rhifiadol penodol i wella amrywiaeth; yn cynnwys targedau ar gyfer merched, staff BAME, LGBTQIA+ a/neu staff anabl	<a href="#">Wellcome</a>
56	Mae'r sefydliad yn cyhoeddi gwybodaeth am unrhyw fylchau cyflog (rhyw, ethnigrwydd, anabled)	<a href="#">Ymddiriedolaeth Barrow Cadbury</a>
58	Mae'r sefydliad wedi ymrwymo'n gyhoeddus i fod yn Gyflogwr Cyflog Byw	<a href="#">Ymddiriedolaeth Reform Joseph Rowntree</a>
60	Mae'r sefydliad yn cyhoeddi dadansoddiad o amrywiaeth ei ymddiriedolwyr/aelodau bwrdd (o ran rhyw, ethnigrwydd, amrywiaeth yn unig)	<a href="#">Ymddiriedolaeth Rhodes (ethnigrwydd yn unig)</a>
62/63/64	Cynllun yn bodoli i'r sefydliad wella amrywiaeth ei ymddiriedolwyr/aelodau bwrdd Mae'r cynllun yn cynnwys targedau rhifiadol penodol i wella amrywiaeth; yn cynnwys targedau ar gyfer merched, staff BAME, LGBTQIA+ a/neu ymddiriedolwyr anabl <sup>51</sup>	<a href="#">Ymddiriedolaeth Elusennol Joseph Rowntree</a>
66	Y sefydliad yn cyhoeddi ei bolisi recriwtio staff	<a href="#">Ymddiriedolaeth Ogden</a>
67	Y sefydliad yn cyhoeddi ei bolisi recriwtio aelodau'r bwrdd	<a href="#">Raphael Freshwater Memorial Association</a>
68	Gwybodaeth gyswllt wedi ei rhoi ar wefan y sefydliad	<a href="#">Sefydliad James Dyson</a>
71	Ffyrdd gwahanol i gysylltu â'r sefydliad ar gyfer pobl sy'n anabl	<a href="#">Sefydliad Paul Hamlyn</a>
73	Mae'r sefydliad yn darparu mecanwaith ar gyfer sylwadau, cwynion (adborth) (Mae hyn yn fwy a thu draw i wybodaeth gyswllt syml)	<a href="#">Cronfa Gymorth Ryngwladol Babyddol yr Alban</a>

Rhif y cwestiwn.	Eitem	Sefydliad enghreifftiol
76	Mae'r sefydliad yn darparu mecanwaith ar gyfer adrodd am bryder ynghylch camymddygiad (chwythu'r chwiban)	<a href="#">Elusen Baron Davenport</a>
79	Cyhoeddi unrhyw adborth y mae'r sefydliad yn ei dderbyn oddi wrth rai sy'n chwilio am grant a/neu dderbynyddion grant?	<a href="#">Comic Relief</a>
80	Cyhoeddi unrhyw gamau y bydd y sefydliad yn eu cymryd i fynd i'r afael â'r adborth hwn (yr hyn y mae'n ei wneud yn wahanol o ganlyniad)	<a href="#">Sefydliad John Ellerman</a>
81	Y sefydliad yn cyhoeddi peth dadansoddiad o'i effeithiolrwydd ei hun	<a href="#">Sefydliad Esmée Fairbairn</a>
83	Y sefydliad yn cyhoeddi gwybodaeth am yr hyn y mae'n ei wneud yn wahanol o ganlyniad i'r dadansoddiad hwn	<a href="#">CIFF: Sefydliad Cronfa Fuddsoddi Plant</a>
85	Tystiolaeth fod y sefydliad, wrth benderfynu ar ei flaenoriaethau cyllido, wedi ymgynghori â'r cymunedau y mae'n ceisio eu cefnogi	<a href="#">Ymddiriedolaeth Blagrove</a>
87	Cyhoeddi polisi buddsoddi'r sefydliad	<a href="#">Sefydliad Addysg y Gyfraith</a>
88	Mae'r polisi buddsoddi'n cynnwys: a) cwmpas gallu'r sefydliad i fuddsoddi; b) ei amcanion buddsoddi; c) ei agwedd at risg; d) faint sydd ar gael i'w fuddsoddi, amseriad yr enillion a'i anghenion hylifedd; e) y mathau o fuddsoddiad y mae arno eisiau eu gwneud; gallai hyn gynnwys ystyriaethau moesegol; f) pwy sy'n cael gwneud penderfyniadau buddsoddi; g) sut y caiff buddsoddiadau eu rheoli a'r meincnodau a thargedau ar gyfer asesu'r perfformiad; h) gofynion adrodd ar gyfer rheolwyr buddsoddiadau.	<a href="#">Elusen y Royal Navy and Royal Marines</a>

## C. Meini prawf manwl yn yr AYS

Dengys Ffigur 18 gwestiynau'r AYS y mae ymchwilyr yn eu hateb ynghylch pob sefydliad. Mae'r rhan fwyaf o'r rhain yn trosi'n feini prawf, y mae'r sefydliad yn cael ei asesu arnynt. Mae'r tabl hefyd yn dangos y 'piler' (amrywiaeth, hygyrchedd neu dryloywder) y mae pob maen prawf yn cyfrannu ato.

Fel y trafodwyd, nid yw pob cwestiwn yn berthnasol i bob sefydliad. Dyma rai enghreifftiau sefydliadau sydd ond yn ariannu drwy wahoddiad, sydd heb staff, neu sydd â nifer fechan o ymddiriedolwyr. Mewn achosion o'r fath, mae'r sefydliad hwnnw wedi'i eithrio o'r maen prawf hwnnw: nid yw'n cael unrhyw farciau, ond mae cyfrifo'r ganran gyffredinol hefyd yn tynnu'r cwestiynau hynny o gyfanswm y sgôr bosibl. Mae hyn yn golygu y bydd sefydliadau, os cânt sgôr berffaith ar yr holl gwestiynau sy'n berthnasol iddynt, yn cael 100 y cant.

**Ffigur 18:** Y meini prawf a ddefnyddiwyd yn yr asesiad, a'r system sgorio

Piler	Rhif y cwestiwn	Cwestiwn	Gwerth	Sylwadau
–	1	Ysgrifennwch enw'r sefydliad.	–	–
Tryloywder	2	Oes gan y sefydliad wefan?	1	–
–	3	Os oes rhowch yr url. Os nad oes gwefan, ysgrifennwch 'Dim'.	–	–
Amrywiaeth	4	Oes modd i chi lywio drwy wefan y sefydliad gan ddefnyddio'r bysellfwrdd yn unig (heb lygoden)? Os nad oes gan y sefydliad wefan, rhowch 'Na'.	1	–
Amrywiaeth	5	Ellwch chi chwyddo i 400% ar unrhyw dudalen ar wefan y sefydliad a dal i ddarllen y testun <i>i gyd</i> mewn un golofn (nid yw'r testun a'r delweddau yn gorgyffwrdd / disgyn oddi ar y dudalen)? Os nad oes gan y sefydliad wefan, rhowch 'Na'.	1	–
–	6	Ydy'r sefydliad yn gyfredol ar Gomisiwn Elusennau Cymru a Lloegr, Swyddfa Rheoleiddiwr yr Alban neu Gomisiwn Elusennau Gogledd Iwerddon (o fewn y 24 mis diwethaf)?	–	Dim sgôr, gwybodaeth yn unig

Piler	Rhif y cwestiwn	Cwestiwn	Gwerth	Sylwadau
–	7	Pa reoleiddiwr elusennau a wnaethoch ei ddefnyddio i ddarganfod gwybodaeth y sefydliad? Comisiwn Elusennau Cymru a Lloegr, Swyddfa Rheoleiddiwr yr Alban ynteu Comisiwn Elusennau Gogledd Iwerddon)	–	CCEW, OSCR neu CCNI
Tryloywder	8	Ydy'r sefydliad yn cyhoeddi unrhyw wybodaeth ar ei wefan am ei flaenoriaethau gwario?	1	–
–	9	Mewn faint o ffyrdd mae'r sefydliad yn cyflwyno'i flaenoriaethau cyllido – PDF, testun ar y we, fideo, drwy fforymau cyhoeddus neu ffordd arall? Ysgrifennwch bob un sy'n berthnasol neu 'Dim' os nad oes gwybodaeth.	–	–
Amrywiaeth	10	Faint o eitemau wnaethoch chi eu hysgrifennu ar gyfer y cwestiwn uchod? (Os nad oes dim, rhowch '0')	1	Cap ar 1, dogfen y gellir ei lawrlwytho (0.25), testun ar y we (0.25), fideo/sleidiau/sain (0.25), cyfarfodydd cyhoeddus (0.25)
Tryloywder	11	Ydy'r sefydliad yn datgan sut i wneud cais am arian?	1	Wedi ei eithrio os gwahoddir cynigion
Amrywiaeth	12	Ydy hi'n bosibl cyflwyno cynigion mewn nifer o fformatau gwahanol? Rhowch 'Na' os na roddir gwybodaeth ynghylch sut i wneud cais neu os nad oes ond un ffordd i gyflwyno cais.	1	Wedi ei eithrio os gwahoddir cynigion
–	13	Pa fathau gwahanol o fformat a dderbynnir ar gyfer cynigion gan y sefydliad? Ysgrifenedig, papur, fideo, sain, wyneb yn wyneb, cyfarfodydd ar-lein? Os nad yw'n glir sut i gyflwyno cynnig, ysgrifennwch 'Dim'.	–	Wedi ei eithrio os gwahoddir cynigion
Amrywiaeth	14	Faint o eitemau wnaethoch chi eu hysgrifennu ar gyfer y cwestiwn uchod? (Os nad oes dim, rhowch '0')	1	Y ffordd gyntaf (0.5), (0.25 am unrhyw un arall), y swm mwyaf 1. Wedi ei

Piler	Rhif y cwestiwn	Cwestiwn	Gwerth	Sylwadau
				eithrio os gwahoddir cynigion
–	15	Ai cynigion y mae wedi eu gwahodd yn unig y mae'r sefydliad yn eu cyllido (e.e. nid yw'n derbyn ceisiadau na chafodd eu gwahodd)? (Yr ateb i hwn yn awtomatig yw 'na' os yw'r ateb i'r cwestiwn uchod yn fwy na 0)	–	Dim sgôr, gwybodaeth yn unig
Tryloywder	16	Ydy'r sefydliad yn cyhoeddi unrhyw feini prawf cymhwyster ar gyfer yr hyn y mae'n ei ariannu (hynny yw, pwy fel darpar dderbynnydd fyddai'n gymwys ar gyfer grant neilltuol)?	1	Wedi ei eithrio os gwahoddir cynigion
–	17	Sut mae'r meini prawf yn cael eu cyflwyno? PDF, cwis cymhwyster, testun ar y we, fideo? Ysgrifennwch bob un sy'n berthnasol neu 'Dim' os nad oes gwybodaeth.	–	
Amrywiaeth	18	Faint o eitemau wnaethoch chi eu hysgrifennu ar gyfer y cwestiwn uchod? (Os nad oes dim, rhwch '0')	1	Y ffordd gyntaf (0.5), (0.25 am unrhyw un arall). Wedi ei eithrio os gwahoddir cynigion
Tryloywder	19	Ar gyfer pa ganran yn fras o'r holl raglenni ariannu y mae meini prawf cymhwyster cysylltiedig yn cael eu cyflwyno? Dewiswch un o'r sgorau canlynol, os gwelwch yn dda: 0 = dim, 1 = 1–25%, 2 = 26–50%, 3 = 51–75%, 4 = 76–99%, 5 = gwybodaeth cymhwyster yn cael ei darparu ar gyfer pob rhaglen ariannu.	1	Sut i raddio – y cyfan = 1, dim = 0 0.2 am bob pwynt (e.e. byddai 75% yn 0.6). Wedi ei eithrio os gwahoddir cynigion
Tryloywder	20	Ydy'r sefydliad yn glir ynghylch yr hyn na fydd yn ei gyllido? Rhaid i'r sefydliad ddatgan 'nid ydym yn cyllido' neu 'nid ydym yn debygol o gyllido' (neu rywbeth tebyg) i sgorio 'ydy'.	1	Wedi ei eithrio os gwahoddir cynigion

Piler	Rhif y cwestiwn	Cwestiwn	Gwerth	Sylwadau
Tryloywder	21	Oes yna fecanwaith clir ar gyfer gofyn cwestiynau ynghylch cyllido (e.e. manylion cyswllt ar gyfer y bobl berthnasol neu gyswllt cyffredinol ar gyfer cwestiynau cyllido)?	1	Wedi ei eithrio os gwahoddir cynigion
Tryloywder	23	Oes unrhyw wybodaeth yn cael ei darparu ynglŷn ag amserlen ar gyfer penderfyniadau cyllido? (Mae hyn yn wahanol i ddyddiadau cau ceisiadau.) Rhaid i hyn gynnwys naill ai dyddiadau clir neu wybodaeth fel 'o fewn pedair wythnos i gyflwyno cynnig' neu rywbeth tebyg.		Dim sgôr, diangen i C24
Tryloywder	24	Oddeutu pa ganran o raglenni ariannu'r sefydliad sydd ag amserlenni'n gysylltiedig? Dewiswch un o'r sgorau canlynol, os gwelwch yn dda: 0 = dim, 1 = 1–25%, 2 = 26–50%, 3 = 51–75%, 4 = 76–99%, 5 = darperir amserlen ar gyfer pob rhaglen ariannu.	1	Sut i raddio – y cyfan = 1, dim = 0 0.2 am bob pwynt (e.e. byddai 75% yn 0.6). Wedi ei eithrio os gwahoddir cynigion
Tryloywder	25	Ydy'r sefydliad yn cyhoeddi amserlen pryd y bydd yn talu'r arian?	1	Wedi ei eithrio os gwahoddir cynigion
Atebolrwydd	26	Ydy'r sefydliad yn dyfynnu unrhyw feini prawf y mae ei benderfyniadau cyllido yn seiliedig arnynt?	1	–
Atebolrwydd	27	Ydy'r sefydliad yn dweud pwy sy'n gwneud y penderfyniadau cyllido yn y corff (Y staff, yr ymddiriedolwyr, panel allanol, neu arall)?	–	Dim sgôr, diangen i C28
Atebolrwydd	28	Ar gyfer oddeutu pa ganran o raglenni cyllido'r sefydliad y rhoddir gwybodaeth ynghylch pwy wnaeth y penderfyniadau cyllido (naill ai panel ynteu unigolyn)? 0 = dim, 1 = 1–25%, 2 = 26–50%,	1	Sut i raddio – y cyfan = 1, dim = 0 0.2 am bob pwynt (e.e. byddai 75% yn 0.6). Wedi ei eithrio os gwahoddir

Piler	Rhif y cwestiwn	Cwestiwn	Gwerth	Sylwadau
		3 = 51–75%, 4 = 76–99%, 5 = os yw'r wybodaeth hon yn cael ei darparu ar gyfer pob rhaglen ariannu.		cynigion
Tryloywder	29	Ydy'r sefydliad yn rhoi gwybodaeth am bwy neu beth y mae wedi ei ariannu?	1	
Tryloywder	30	Os mai na yw'r ateb i'r cwestiwn uchod, a yw'n dweud pam? Rhowch D/B os mai 'ydy' yw'r ateb i gwestiwn 29.	(1)	Mae hyn yn gwneud iawn yn awtomatig am C29, os nad oes sgôr ar gyfer y cwestiwn hwnnw
Tryloywder	31	Ydy'r wybodaeth ganlynol yn cael ei darparu ynghylch y grantiau a ddyfarnwyd: a) enw derbynnydd y grant, b) dyddiad y dyfarniad, c) disgrifiad/teitl, d) y swm a ddyfarnwyd a/neu e) hyd o amser? Ysgrifennwch bob un sy'n berthnasol (peidiwch â chynnwys rhai nad ydynt wedi eu cynnwys yn y rhestr uchod).	–	–
Tryloywder	32	Faint o eitemau wnaethoch chi eu hysgrifennu ar gyfer y cwestiwn uchod? (Os nad oes dim, rhowch '0')	1	0.2 am bob eitem, uchafswm 1
Atebolrwydd	33	Ydy'r sefydliad yn darparu ei ddata ar grantiau a ddyfarnwyd mewn fformat (agored) y gellir ei lawrlwytho heb fod angen talu am fynediad (.xlsx, .csv, .jstor, or .txt)?	1	Dylai hyn fod naill ai ar eu gwefan eu hunain neu ar 360Giving, ond os hynny rhaid iddynt ddweud hynny ar eu gwefan neu ar gofrestr yr elusen
Atebolrwydd	34	Ydy'r sefydliad yn dweud ei fod wedi rhoi data ar gael i'w lawrlwytho yn 360Giving?	–	Dim sgôr
Amrywiaeth	35	Os yw'r sefydliad yn ariannu derbynnyddion yng Nghymru, oes fformat Cymraeg yn cael ei ddarparu? D/B os nad yw'r sefydliad yn bresennol yng Nghymru.	1	Wedi ei eithrio os yn D/B



Piler	Rhif y cwestiwn	Cwestiwn	Gwerth	Sylwadau
Tryloywder	36	Ydy graddau llwyddiant cyllido yn cael eu rhoi?	1	–
Tryloywder	37	Os nad ydynt, oes rheswm pam (e.e. mae'r sefydliad yn cyllido cynigion drwy wahoddiad yn unig neu ryw beth tebyg)? 'D/B' os yw'r graddau llwyddiant cyllido yn cael eu rhoi.	–	1 os ydynt, 0 dim os D/B neu na – mae hyn yn gwneud iawn yn awtomatig am C26
Tryloywder	38	Ydy'r sefydliad yn cyhoeddi gwybodaeth am unrhyw ofynion adrodd am grantiau ar gyfer derbynyddion ei grantiau?	0.5	Roedd C38 a 39 wedi eu cyfuno yn y maen prawf yn yr ymgynghoriad, felly 0.5 yr un
Tryloywder	39	Ydy'r sefydliad yn cyhoeddi gwybodaeth am ofynion brandio ar gyfer derbynyddion ei grantiau?	0.5	Roedd C38 a 39 wedi eu cyfuno yn y maen prawf yn yr ymgynghoriad, felly 0.5 yr un
Atebolrwydd	40	Ydy'r sefydliad yn cyhoeddi pwy yw ei staff ar ei wefan? (Gall hyn fod yn staff uwch yn unig neu'r holl staff - mae'r naill neu'r llall yn 'Ydy'.) D/B os nad oes ganddynt staff - gellir gwirio hyn fel rheol ar wefan rheoleiddiwr perthnasol yr elusen.	1	Wedi ei eithrio os nad oes staff
Atebolrwydd	41	Ydy'r sefydliad yn darparu bywgraffiad ar gyfer ei staff uwch? D/B os nad oes staff.	1	Wedi ei eithrio os nad oes staff
Atebolrwydd	42	Ydy'r wybodaeth ganlynol wedi cael ei chyflwyno yn y bywgraffiad: a) enw, b) llun, c) hanes swyddi blaenorol, d) teitl swydd ac e) gwybodaeth gyswllt? Ysgrifennwch bob un sy'n berthnasol.	–	Wedi ei eithrio os nad oes staff
Atebolrwydd	43	Faint o eitemau wnaethoch chi eu hysgrifennu ar gyfer y cwestiwn uchod? Os nad oes yr un, rhowch '0', os nad oes staff 'D/B'. Mae gan y cwestiwn hwn uchafswm o 5 peth.	1	0.2 yr eitem, ar gyfer uchafswm o 1. Wedi ei eithrio os nad oes staff

Piler	Rhif y cwestiwn	Cwestiwn	Gwerth	Sylwadau
–	44	Ysgrifennwch nifer y staff. Cyrchwch hwn, os gwelwch yn dda, o wefan rheoleiddiwr perthnasol yr elusen (yn y Trosolwg ar yr Elusen, dan Pobl).	–	–
Atebolrwydd	45	Ydy'r sefydliad yn cyhoeddi pwy yw ei ymddiriedolwyr/aelodau bwrdd ar ei wefan? 'Na' yw hwn os daw y wybodaeth o wefan rheoleiddiwr elusen.	1	–
Atebolrwydd	46	Ydy'r sefydliad yn darparu bywgraffiad ar gyfer ei ymddiriedolwyr/aelodau bwrdd?	1	–
–	47	Ydy'r wybodaeth ganlynol wedi ei chyflwyno yn y bywgraffiad: a) enw, b) llun, c) hanes swyddi blaenorol, d) teitl swydd? Ysgrifennwch bob un sy'n berthnasol.	–	–
Atebolrwydd	48	Faint o eitemau wnaethoch chi eu hysgrifennu ar gyfer y cwestiwn uchod? Os nad oes dim, rhwch '0'; mae gan y cwestiwn hwn uchafswm o 4 peth.	1	0.25 yr eitem (1 yw'r sgôr uchaf)
–	49	Ysgrifennwch nifer yr ymddiriedolwyr/aelodau bwrdd. Cyrchwch hwn, os gwelwch yn dda, o wefan rheoleiddiwr perthnasol yr elusen (yn y Trosolwg ar yr Elusen, dan Pobl).	–	–
Amrywiaeth	50	Ydy'r sefydliad yn cyhoeddi dadansoddiad o amrywiaeth ei staff (y staff i gyd, o ran rhyw, ethnigrwydd ac anabledd yn unig)? 'D/B' os oes ganddynt ddim neu un aelod o staff.	1	1 pwynt am unrhyw beth, rhyw, ethnigrwydd ac anabledd, cyfeirier at y Cwestiwn isod. Wedi ei eithrio os oes 10 neu lai o staff
Amrywiaeth	52	Oes gan y sefydliad gynllun ar gyfer gwella amrywiaeth ei staff? 'D/B' os oes dim neu un aelod o staff.	1	Wedi ei eithrio os oes 10 neu lai o staff

Piler	Rhif y cwestiwn	Cwestiwn	Gwerth	Sylwadau
Amrywiaeth	53	Ydy'r cynllun hwn yn cynnwys targedau rhifiadol, penodol ar gyfer gwella amrywiaeth ei staff? 'D/B' os oes dim neu un aelod o staff.	1	Wedi ei eithrio os oes 10 neu lai o staff
Amrywiaeth	54	Ydy'r cynllun hwn yn cynnwys targedau ar gyfer merched, staff BAME, LGBTQI+ a/neu anabl? Ysgrifennwch bob un sy'n berthnasol neu 'dim cynllun' os nad oes un.	–	Wedi ei eithrio os oes 10 neu lai o staff
Amrywiaeth	55	Faint o eitemau wnaethoch chi eu hysgrifennu ar gyfer y cwestiwn uchod? Os nad oes dim, rhowch '0', uchafswm y sgôr yw 4. Os oes mwy na phedair eitem wedi eu hysgrifennu, gadewch iddynt ond rhowch sgôr o 4 yn unig fel uchafswm.	1	Uchafswm 1, 0.33 ar gyfer merched, staff BAME a staff anabl- dim sgôr ar gyfer LGBTQIA+. Casglwyd gwybodaeth am LGBTQIA+ ond ni chafodd ei chynnwys yn y sgorio gan nad yw'n ofynnol gan EHRC. Wedi ei eithrio os oes 10 neu lai o staff
Amrywiaeth	56	Ydy'r sefydliad yn cyhoeddi gwybodaeth am unrhyw fylchau cyflog (rhyw, ethnigrwydd, anabledd)? D/B os nad oes staff.	1	Gadewch allan os llai na 50 o staff
Amrywiaeth	58	Ydy'r sefydliad wedi ymrwymo'n gyhoeddus i fod yn Gyflogwr Cyflog Byw? D/B os nad oes staff.	1	Wedi ei eithrio os nad oes staff
Amrywiaeth	60	Ydy'r sefydliad yn cyhoeddi dadansoddiad o amrywiaeth ei ymddiriedolwyr/aelodau bwrdd (o ran rhyw, ethnigrwydd ac anabledd yn unig)?	1	1 am unrhyw beth. Wedi ei eithrio os oes 5 neu lai o ymddiriedolwyr
Amrywiaeth	61	Os oes, beth ydy'r dadansoddiad yna? Os na, ysgrifennwch 'Dim'.	–	Dim sgôr
Amrywiaeth	62	Ydy'r cynllun hwn yn cynnwys targedau rhifiadol, penodol ar gyfer gwella	1	Wedi ei eithrio os oes 3 neu lai o ymddiriedolwyr

Piler	Rhif y cwestiwn	Cwestiwn	Gwerth	Sylwadau
		amrywiaeth ymhlith ei ymddiriedolwyr/aelodau'r bwrdd?		
Amrywiaeth	63	Ydy'r cynllun hwn yn cynnwys targedau rhifiadol, penodol ar gyfer gwella amrywiaeth ymhlith ei ymddiriedolwyr neu ymhlith aelodau'r bwrdd?	–	Wedi ei eithrio os oes 3 neu lai o ymddiriedolwyr
Amrywiaeth	64	Ydy'r cynllun hwn yn cynnwys targedau ar gyfer ymddiriedolwyr sy'n ferched, BAME, LGBTQIA+ a/neu anabl? Ysgrifennwch bob un sy'n berthnasol neu 'Dim' os nad oes gwybodaeth.	–	Wedi ei eithrio os oes 3 neu lai o ymddiriedolwyr
Amrywiaeth	65	Faint o eitemau wnaethoch chi eu hysgrifennu ar gyfer y cwestiwn uchod? Os nad oes dim, rhowch '0'. Mae uchafswm sgôr o 4. Os oes mwy na phedair eitem wedi eu hysgrifennu, gadewch iddynt ond rhowch sgôr o '4' yn unig fel uchafswm.	1	Uchafswm 1, 0.33 ar gyfer merched, staff BAME a staff anabl– dim sgôr ar gyfer LGBTQIA+. Casglwyd gwybodaeth am LGBTQIA+ ond ni chafodd ei chynnwys yn y sgorio gan nad yw'n ofynnol gan EHRC. Wedi ei eithrio os oes 3 neu lai o ymddiriedolwyr
Amrywiaeth	66	Ydy'r sefydliad yn cyhoeddi ei bolisi recriwtio staff? D/B os nad oes staff.	1	Wedi ei eithrio os nad oes staff
Amrywiaeth	67	Ydy'r sefydliad yn cyhoeddi ei bolisi recriwtio aelodau'r bwrdd?	1	–
Tryloywder	68	Oes gwybodaeth gyswllt yn cael ei rhoi ar wefan y sefydliad? Os nad oes gan y sefydliad wefan rhowch 'Na'	1	–
Tryloywder	69	E-bost, rhif ffôn, ffurflen ar-lein, cyfeiriad post, sgwrs ar y we, Facebook, Twitter, Instagram, ac yn y blaen. Ysgrifennwch 'Dim' os na ddarperir gwybodaeth gyswllt.	–	–

Piler	Rhif y cwestiwn	Cwestiwn	Gwerth	Sylwadau
Amrywiaeth	70	Faint o eitemau wnaethoch chi eu hysgrifennu ar gyfer y cwestiwn uchod? (Os nad oes dim, rhowch '0')	1	Uchafswm 1, ar-lein/e-bost (0.25), ffôn (0.25), cyfeiriad ffisegol (0.25) a chyfryngau cymdeithasol (0.25)
Amrywiaeth	71	Ydy'r sefydliad yn rhoi ffyrdd i gysylltu ag ef os ydych chi'n anabl (cyfnewid testun, BSL neu arall)? Ysgrifennwch y mathau gwahanol o gyswllt hygyrch (peidiwch ag ailadrodd gwybodaeth o'r uchod). Ysgrifennwch 'Dim' os nad oes dim yn cael ei ddarparu.	–	–
Amrywiaeth	72	Faint o eitemau wnaethoch chi eu hysgrifennu ar gyfer y cwestiwn uchod? (Os nad oes dim, rhowch '0')	1	1 am unrhyw fecanwaith, uchafswm 1
Atebolrwydd	73	Ydy'r sefydliad yn darparu mecanwaith ar gyfer sylwadau a chwynion (adborth)? (Mae hyn yn fwy a thu draw i wybodaeth gyswllt syml.)	1	–
Amrywiaeth	74	Ysgrifennwch y gwahanol ffyrdd a roddir ar gyfer cysylltu â'r sefydliad ynghylch cwynion: e-bost, rhif ffôn, ffurflen ar-lein, cyfeiriad post, sgwrs wê neu unrhyw rai eraill. Cofiwch gynnwys BSL, cyfnewid testun, ac yn y blaen, os ydynt ar gael. Ysgrifennwch 'Dim' os na ddarperir cyswllt ar gyfer cwynion.	–	–
Amrywiaeth	75	Faint o eitemau wnaethoch chi eu hysgrifennu ar gyfer y cwestiwn uchod? (Os nad oes dim, rhowch '0')		Uchafswm 1, 0.33 ar gyfer pob eitem, hyd yn oed os oes mwy na 3 yn bresennol
Atebolrwydd	76	Oes yna fecanwaith ar gyfer adrodd am bryder ynghylch camymddygiad (chwythu'r chwiban)?	1	–
Amrywiaeth	77	Ysgrifennwch y gwahanol ffyrdd a roddir ar gyfer cysylltu â'r sefydliad ynghylch	–	–

Piler	Rhif y cwestiwn	Cwestiwn	Gwerth	Sylwadau
		camymddwyn: e-bost, rhif ffôn, ffurflen ar-lein, cyfeiriad postio, sgwrs we, neu unrhyw rai eraill. Cofiwch gynnwys BSL, cyfnewid testun, ac yn y blaen, os ydynt ar gael. Ysgrifennwch 'Dim' os na ddarperir cyswllt ar gyfer camymddygiad.		
Amrywiaeth	78	Faint o eitemau wnaethoch chi eu hysgrifennu ar gyfer y cwestiwn uchod? (Os nad oes dim, rhowch '0')	1	Uchafswm 1, 0.33 ar gyfer pob eitem, hyd yn oed os oes mwy na 3 yn bresennol
Atebolrwydd	79	Ydy'r sefydliad yn cyhoeddi unrhyw adborth y mae'n ei dderbyn gan rai sy'n edrych am grant a'r rhai sy'n derbyn grant? (Rhaid i hwn fod yn adborth, e.e. awgrymiadau ar gyfer y sefydliadau, nid datganiadau yn unig o 'diolch i chi am eich cyllid')	1	–
Atebolrwydd	80	Ydy'r sefydliad yn cyhoeddi unrhyw gamau y bydd yn eu cymryd i fynd i'r afael â'r adborth hwn (yr hyn y mae'n ei wneud yn wahanol o ganlyniad)? 'Na' os nad yw, neu os nad yw'n adrodd am unrhyw adborth.	1	–
Atebolrwydd	81	Ydy'r sefydliad yn cyhoeddi dadansoddiad o'i effeithiolrwydd ei hun? (Rhaid i hwn fod ar wahân i'r adroddiad blynyddol a rhaid iddo fod yn ddadansoddiad a rhywbeth, nid dim ond datganiadau gan dderbynyddion grantiau 'Rydym yn ddiolchgar am y cyllid' neu debyg.)	1	–
–	82	Ysgrifennwch beth yw'r dadansoddiad hwn a ble y daethoch o hyd iddo (a'r url, os oes modd) neu 'dim' os nad oes dadansoddiad.	–	–

Piler	Rhif y cwestiwn	Cwestiwn	Gwerth	Sylwadau
Atebolrwydd	83	Ydy'r sefydliad yn cyhoeddi gwybodaeth am yr hyn y mae'n ei wneud yn wahanol o ganlyniad i'r dadansoddiad hwn?	1	–
Atebolrwydd	84	Ysgrifennwch beth yw'r dadansoddiad a ble y daethoch o hyd iddo (a'r url, os oes modd).	–	–
Atebolrwydd	85	Ydy'r sefydliad yn dyfynnu tystiolaeth ei fod wedi ymgynghori â'r cymunedau y mae'n ceisio'u cefnogi wrth benderfynu ar ei flaenoriaethau cyllido?	1	–
Atebolrwydd	86	Ysgrifennwch beth yw'r dadansoddiad a ble y daethoch o hyd iddo (a'r url, os oes modd).	–	–
Atebolrwydd	87	Oes gan y sefydliad bolisi buddsoddi?	1	Wedi ei eithrio os yn D/B
Atebolrwydd	88	Ydy'r polisi hwn yn cynnwys y canlynol (Ysgrifennwch bob un sy'n berthnasol): a) cwmpas ei bwerau buddsoddi; b) amcanion buddsoddi'r elusen; c) agwedd yr elusen at risg; d) faint sydd ar gael i'w fuddsoddi, amseriad yr enillion ac anghenion hylifedd yr elusen; e) y mathau o fuddsoddiad y mae arno eisiau eu gwneud (gallai hyn gynnwys ystyriaethau moesegol); f) pwy sy'n cael gwneud penderfyniadau buddsoddi (e.e. ymddiriedolwyr, gweithredwr, cynghorwr buddsoddi neu reolwr); g) sut y caiff buddsoddiadau eu rheoli a'r meincnodau a thargedau a osodwyd ar gyfer asesu'r perfformiad; h) gofynion adrodd ar gyfer rheolwyr buddsoddi (os yw'n berthnasol; gwnewch nodyn yn y blwch sylwadau os nad yw'n berthnasol).	–	–

Piler	Rhif y cwestiwn	Cwestiwn	Gwerth	Sylwadau
Atebolrwydd	89	Faint o eitemau wnaethoch chi eu hysgrifennu ar gyfer y cwestiwn uchod? Os nad oes yr un, rhowch '0', os nad oes polisi buddsoddi rhowch 'D/B'. Mae uchafswm sgôr o 8 ar gyfer y cwestiwn hwn.	1	Cap ar 1. Mae hyn yn golygu 0.125 pwynt am bob eitem sydd ganddynt. 0 os dim. Sylwch fod eitem (h) yn cyfrif fel 0.125 os nad yw'n berthnasol
–	90	Ysgrifennwch yr incwm/asedau net ar gyfer y sefydliad allan o'r cyfrifon a gyhoeddwyd yn fwyaf diweddar (mewn £ neu dywedwch beth os yw mewn arian gwahanol).	–	–



## D. Meini prawf a ddilëwyd

Yn ystod y broses ymchwil, mi ellid gweithio gyda rhai meini prawf ac felly fe'u dilëwyd.

**Ffigur 19:** Meini prawf a ddilëwyd yn ystod y broses ymchwil

Rhif y cwestiwn	Cwestiwn	Rheswm dros ddileu	Cam dileu
D/B	Ydy'r sefydliad yn cyllido ymchwil o gwbl (ymchwil annibynnol, nid monitro a gwerthuso derbynyddion grantiau sy'n darparu gwasanaethau ar gyfer cyllid arall)?	Ychydig iawn o sefydliadau oedd yn gwneud 'ymchwil' ac roedd ymchwil yn anodd ei diffinio	Ar ôl meincnodi, cyn y prif waith o gasglu'r data
D/B	Os ydy, ysgrifennwch ddisgrifiad cryno o'r ymchwil y mae'n ei chyllido (e.e. 'iechyd', 'meddygol', 'amgylcheddol' neu arall) neu ysgrifennwch 'D/B' os nad yw'r sefydliad yn cyllido ymchwil.	Fel uchod	Fel uchod
22	Ydy'r sefydliad yn gofyn yn benodol i ddarpar dderbynyddion grant beidio â chysylltu â hwy (e.e. datganiadau megis 'darllenwch y Cwestiynau a Ofynnir yn Aml, rydym yn rhy brysur i ateb y ffôn')?	Cwestiwn 'negyddol' oedd hwn (e.e. byddai wedi tynnu pwyntiau i ffwrdd). Rhy oddrychol ar gyfer cywirdeb wrth gasglu'r data	Cam sgorio
51	Os bydd y sefydliad yn cyhoeddi dadansoddiad o amrywiaeth ei staff, beth ydy'r dadansoddiad hwnnw?	Y bwriad gwreiddiol oedd cymharu'r amrywiaeth staff yr adroddwyd amdano â demograffeg genedlaethol neu ranbarthol y sefydliad. Roedd hyn yn rhy anodd i'w asesu oherwydd yr ystod eang o gymunedau yr oedd y sefydliadau a aseswyd gennym yn eu gwasanaethu.	Cam sgorio. Wedi'i ddileu o'r sgorio, ond y data wedi cael ei gasglu er hynny

Rhif y cwestiwn	Cwestiwn	Rheswm dros ddileu	Cam dileu
		Hefyd, ychydig iawn gwnaeth adroddodd am ddadansoddiad y staff	
61	Os bydd y sefydliad yn cyhoeddi dadansoddiad o amrywiaeth ei fwrdd/ymddiriedolwyr, beth ydy'r dadansoddiad hwnnw?	Fel uchod	Cam sgorio. Wedi'i ddileu o'r sgorio, ond y data wedi cael ei gasglu er hynny
57	Ydy'r sefydliad yn cyhoeddi ei bolisi tâl (megis treth, afiechyd, hawl gwyliau, mamolaeth, tadolaeth, neu gwyliau rhieni a rennir neu arall)? D/B os nad oes staff.	Ni ellid casglu'r data ar hyn yn ddibynadwy, gan nad oedd yn glir ond ar gyfer sefydliadau oedd â hysbyseb swydd fyw yn ystod y cyfnod asesu	Cam sgorio
59	Ydy'r sefydliad yn datgan polisi o gyhoeddi cyflogau ar gyfer unrhyw hysbyseb swydd (neu ydy hyn yn glir yn unrhyw hysbyseb swydd gyfredol)? D/B os nad oes staff.	Fel uchod	Cam sgorio

## E. Rheolau eithrio

**Ffigur 20:** Amodau y cafodd cwestiynau amrywiol eu heithrio danynt

Rhif y cwestiwn	Cwestiwn	Rheolau eithrio
56	Ydy'r sefydliad yn cyhoeddi gwybodaeth am unrhyw fylchau cyflog (rhyw, ethnigrwydd, anabledd)?	49 neu lai staff <sup>52</sup>

### Eithriadau amrywiaeth

Rhif y cwestiwn	Cwestiwn	Rheolau eithrio
50	Ydy'r sefydliad yn cyhoeddi dadansoddiad o amrywiaeth ei staff (y staff i gyd, o ran rhyw, ethnigrwydd ac anabledd yn unig)?	10 neu lai staff
52	Oes gan y sefydliad gynllun ar gyfer gwella amrywiaeth ei staff?	10 neu lai staff
53	Ydy'r cynllun hwn yn cynnwys targedau rhifiadol, penodol ar gyfer gwella amrywiaeth ei staff?	10 neu lai staff
54	Ydy'r cynllun hwn yn cynnwys targedau ar gyfer merched, staff BAME, LGBTQI+ a/neu anabl?	10 neu lai staff
60	Ydy'r sefydliad yn cyhoeddi dadansoddiad o amrywiaeth ei ymddiriedolwyr (o ran rhyw, ethnigrwydd ac anabledd yn unig)?	5 neu lai o ymddiriedolwyr/aelodau bwrdd
62	Ydy'r cynllun hwn yn cynnwys targedau rhifiadol, penodol ar gyfer gwella amrywiaeth ymhlith ei ymddiriedolwyr/aelodau'r bwrdd?	5 neu lai o ymddiriedolwyr/aelodau bwrdd
63	Ydy'r cynllun hwn yn cynnwys targedau rhifiadol, penodol ar gyfer gwella amrywiaeth ymhlith yr ymddiriedolwyr/aelodau'r bwrdd?	5 neu lai o ymddiriedolwyr/aelodau bwrdd
64	Ydy'r cynllun hwn yn cynnwys targedau ar gyfer ymddiriedolwyr/aelodau'r Bwrdd sy'n ferched, staff BAME, LGBTQIA+ a/neu anabl?	5 neu lai o ymddiriedolwyr/aelodau bwrdd
35	Os yw'r sefydliad yn ariannu derbynyddion yng Nghymru, oes fformat Cymraeg yn cael ei ddarparu?	Nad ydynt yn cyllido yng Nghymru

Rhif y cwestiwn	Cwestiwn	Rheolau eithrio
12	Ydy hi'n bosibl cyflwyno cynigion mewn nifer o fformatau gwahanol?	Gwahodd cynigion
13/14	Pa fathau gwahanol o fformat a dderbynnir ar gyfer cynigion gan y sefydliad? Ysgrifennwch bob un sy'n berthnasol.	Gwahodd cynigion
17/18	Sut mae'r meini prawf yn cael eu cyflwyno? PDF, cwis cymhwyster, testun ar y we, fideo? Ysgrifennwch bob un sy'n berthnasol.	Gwahodd cynigion
58	Ydy'r sefydliad wedi ymrwmo'n gyhoeddus i fod yn Gyflogwr Cyflog Byw?	Nad oes staff
66	Ydy'r sefydliad yn cyhoeddi ei bolisi recriwtio staff?	Nad oes staff

### Eithriadau atebolrwydd

Rhif y cwestiwn	Cwestiwn	Rheolau eithrio
40	Ydy'r sefydliad yn cyhoeddi pwy yw ei staff ar ei wefan?	Nad oes staff
41	Ydy'r sefydliad yn darparu bywgraffiad ar gyfer ei staff uwch?	Nad oes staff
42/43	Ydy'r wybodaeth ganlynol wedi ei chyflwyno yn y bywgraffiad: a) enw, b) llun, c) hanes swyddi blaenorol, d) teitl swydd ac e) gwybodaeth gyswllt? Ysgrifennwch bob un sy'n berthnasol.	Nad oes staff

### Eithriadau tryloywder

Rhif y cwestiwn	Cwestiwn	Rheolau eithrio
11	Ydy'r sefydliad yn datgan sut i wneud cais am arian?	Gwahodd cynigion
16	Ydy'r sefydliad yn cyhoeddi unrhyw feini prawf cymhwyster ar gyfer yr hyn y mae'n ei ariannu (hynny yw, pwy fel darpar dderbynnnydd fyddai'n gymwys ar gyfer grant neilltuol)?	Gwahodd cynigion
19	Ar gyfer pa ganran yn fras o'r holl raglenni ariannu y mae meini prawf cymhwyster cysylltiedig yn cael eu cyflwyno?	Gwahodd cynigion

Rhif y cwestiwn	Cwestiwn	Rheolau eithrio
20	Ydy'r sefydliad yn glir ynghylch yr hyn na fydd yn ei gyllido? Rhaid i'r sefydliad ddatgan 'Nid ydym yn cyllido' neu 'nid ydym yn debygol o gyllido' (neu rywbeth tebyg) i sgorio 'Ydy'.	Gwahodd cynigion
21	Oes yna fecanwaith clir ar gyfer gofyn cwestiynau ynghylch cyllido?	Gwahodd cynigion
24	Oddeutu pa ganran o raglenni ariannu'r sefydliad sydd ag amserlenni'n gysylltiedig?	Gwahodd cynigion
25	Ydy'r sefydliad yn cyhoeddi amserlen pryd y bydd yn talu'r arian?	Gwahodd cynigion

## F. Cydberthynas rhwng nifer y staff a nifer yr ymddiriedolwyr, a sgorau

Archwiliwyd y berthynas rhwng nifer y staff ym mhob sefydliad a'i sgorau ar bob un o'r tri piler; fel yr oedd y berthynas rhwng nifer ei ymddiriedolwyr a'r sgorau ar bob piler. Ym mhob un o'r chwe achos, defnyddiwyd sgorau rhifiadol y sefydliadau ar y piler, yn hytrach na'r sgôr A–D.

O ran niferoedd staff, nid oedd y berthynas ond ychydig yn uwch na'r terfyn ar gyfer arwyddocâd ystadegol ac felly mae'n debyg nad oedd yn werth ei drafod gan y gallai unrhyw arwyddocâd fod yn ganlyniad siawns.

O ran niferoedd ymddiriedolwyr, roedd y berthynas ychydig yn gryfach. Maent yn cael eu dangos isod. Nid yw'n glir pam y gallai fod perthynas fel y mae'r niferoedd hyn yn ei awgrymu. Mae'n bosibl bod bwrdd ychydig yn fwy yn gwneud mwy o waith yn bosibl ar osod a datgelu polisïau. Cofiwch nad oedd y piler amrywiaeth yn edrych ar amrywiaeth gwirioneddol y bwrdd (neu'r staff), oherwydd bod cyn lleied o sefydliadau'n adrodd am hyn, felly nid yw unrhyw berthynas yma'n golygu y canfuwyd bod bwrdd mwy yn fwy amrywiol.

Ar gyfer maint y sampl, mae cydberthynas o tua 0.2 neu uwch yn ystadegol arwyddocaol.

**Ffigur 21:** *Cydberthynas rhwng nifer ymddiriedolwyr sefydliadau a'u sgorau rhifiadol ar y pileri*

Newidyn:	Nifer yr ymddiriedolwyr a sgôr rifiadol ar amrywiaeth	Nifer yr ymddiriedolwyr a sgôr rifiadol ar atebolwydd	Nifer yr ymddiriedolwyr a sgôr rifiadol ar dryloywder
Cydberthynas :	0.4958	0.6360	0.5252

Ni wnaeth y dadansoddiad hwn edrych ar sgorau cyffredinol. Mae hyn oherwydd nad ydynt yn cael eu cyfrifo o sgorau rhifiadol yn unig oherwydd y rheol na all sgôr gyffredinol sefydliad fod yn fwy nag un band yn uwch na'i sgôr piler isaf. Felly, byddai wedi bod yn angenrheidiol defnyddio'r graddfeydd A–D; a hyd yn oed pe bai  $A = 4$ ,  $B = 3$  ac yn y blaen yn cael eu defnyddio, nid yw hynny'n ddigon manwl ar gyfer cydberthnasau: gallai 1 sefydliad B fod yn llawer uwch nag 1 sefydliad C, neu gallai fod yn agos iawn pe bai'r ddau yn agos at 'ffin y radd'.

## G. Aseidiadau'r sefydliadau oedd yn ariannu'r prosiect hwn, sefydliadau cymunedol, a'r sefydliadau gyda phob un o'r sgorau cyffredinol

**Ffigur 22:** Ratings of Funders Group foundations

Sefydliad	Amrywiaeth	Atebolrwydd	Tryloywder	Cyffredinol
Ymddiriedolaeth Blagrove	B	A	A	A
Ymddiriedolaeth Barrow Cadbury	C	C	A	B
Sefydliad Esmée Fairbairn	C	A	A	B
Friends Provident Foundation	C	B	A	B
Sefydliad John Ellerman	C	B	A	B
Ymddiriedolaeth Elusenol Joseph Rowntree	C	B	A	B
Ymddiriedolaeth Reform Joseph Rowntree	C	C	A	B
Sefydliad Lankelly Chase	C	A	A	B
Sefydliad Paul Hamlyn	C	A	A	B
Power to Change	C	A	A	B

**Ffigur 23:** Ratings of assessed community foundations

Sefydliad Cymunedol	Amrywiaeth	Atebolrwydd	Tryloywder	Cyffredinol
Swydd Durham	B	A	A	A
Cumbria	C	A	A	B
Swydd Northampton	C	A	A	B
Berkshire	C	B	A	B
Swydd Derby	C	B	A	B

### Sefydliadau a sgoriodd B neu well yn gyffredinol (wedi eu rhestru yn nhrefn y wyddor)

Ymddiriedolaeth Albert Hunt  
 Sefydliad Asda Cyfyngedig  
 Sefydliad Banc yr Alban  
 Elusen Baron Davenport  
 Ymddiriedolaeth Barrow Cadbury  
 Plant mewn Angen y BBC  
 Sefydliad Cymunedol Berkshire  
 Ymddiriedolaeth Blagrove (wedi sgorio A yn gyffredinol)  
 Ymddiriedolaeth Burdett ar gyfer Nyrsio  
 Cronfa Fuddsoddi Plant  
 Ymddiriedolaeth Cefnogi Clerigwyr  
 Comic Relief  
 Sefydliad Cymunedol Swydd Durham (wedi sgorio A yn gyffredinol)  
 Sefydliad Cymunedol Cumbria  
 Cronfa Elusennol y Drapers  
 Ymddiriedolaeth Feddygol Dunhill  
 Sefydliad Esmée Fairbairn  
 Sefydliad Swydd Derby  
 Sefydliad Foyle  
 Friends Provident Foundation  
 Sefydliad Greggs  
 Sefydliad Halifax Gogledd Iwerddon  
 Ymddiriedolaeth Indigo  
 Sefydliad John Ellerman  
 Ymddiriedolaeth Elusennol Joseph Rowntree  
 Ymddiriedolaeth Reform Joseph Rowntree  
 Sefydliad KPMG



Sefydliad Lankelly Chase  
 Ymddiriedolaeth Cymunedau Heathrow  
 Sefydliad Banc Lloyds ar gyfer Cymru a Lloegr  
 Ymddiriedolaeth Elusennol Marathon Llundain  
 Sefydliad Cymunedol Northampton  
 Sefydliad Nuffield  
 Sefydliad Paul Hamlyn  
 Sefydliad Performing Right Society  
 Power to Change  
 Ymddiriedolaeth Rhodes  
 Cronfa Cymorth Rhyngwladol Pabyddol yr Alban  
 Sefydliad James Dyson  
 Sefydliad Addysg yn y Gyfraith  
 Ymddiriedolaeth Elusennol y Mercers  
 Ymddiriedolaeth Ogden  
 Ymddiriedolaeth Wellcome (wedi sgorio A yn gyffredinol)

### **Sefydliadau a sgoriodd C yn gyffredinol (wedi eu rhestru yn nhrefn y wyddor)**

Sefydliad A M Qattan  
 Sefydliad Aga Khan (y DU)  
 Sefydliad Asser Bishvil  
 Ymddiriedolaeth Beit  
 Ymddiriedolaeth Diwydiant Recordio Prydain  
 Gweledigaeth Gristnogol  
 Sefydliad Evan Cornish  
 Ymddiriedolaeth Elsuennol Eveson  
 Elusen Franciscan Missionaries of the Divine Motherhood  
 Ymddiriedolaeth Golden Bottle  
 Sefydliad Hugh Fraser  
 Cymorth Islamaidd  
 Ymddiriedolaeth Leverhulme  
 Sefydliad Cofrestr Lloyd's  
 Ymddiriedolaeth Maitri  
 Sefydliad Dyngarol Maurice a Vivienne Wohl  
 Ymddiriedolaeth Elusennol Cynllun y Gerddi Cenedlaethol  
 Cronfa Rwsia Rhydychen  
 Ymddiriedolaeth Resolution  
 Sefydliad Rotari y Deyrnas Unedig  
 Elusen y Royal Navy and Royal Marines  
 Sefydliad Steve Morgan  
 Ymddiriedolaeth Elsuennol Swire

Ymddiriedolaeth Elusennol Teulu Becht  
 Sefydliad Charles Hayward  
 Sefydliad Roddick  
 Ymddiriedolaeth Elusennol Volant  
 Ymddiriedolaeth Gymunedol Zurich (y DU) Ltd

## **Sefydliadau a sgoriodd D yn gyffredinol (wedi eu rhestru yn nhrefn y wyddor)**

Ymddiriedolaeth Elusennol y 29ain o Fai 1961  
 Sefydliad 4 Elusen  
 Ymddiriedolaeth Cefn y Llwyfan  
 Cronfa Barnabas  
 Ymddiriedolaeth Bernard Lewis  
 Elusen Cadogan  
 Chalfords Ltd  
 Charitworth Ltd  
 Ymddiriedolaeth Elusennol Charles Dunstone  
 Chevras Mo'oz Ladol  
 Cronfa Dunard  
 Ymddiriedolaeth Elusennol EBM  
 Gilmoor Benevolent Fund Ltd  
 Sefydliad Goodman  
 Ymddiriedolaeth Hadley  
 Elusen Hurdale Ltd  
 Sefydliad JMCMRJ Sorrell  
 M & R Gross Charities Ltd  
 Ymddiriedolaeth Elusennol Rachel  
 Ymddiriedolaeth Elusennol Charles Wolfson  
 Sefydliad Desmond  
 Sefydliad Dr Mortimer a Theresa Sackler  
 Cronfa Roddion Elusennol Goldman Sachs (y DU)  
 Sefydliad Michael Bishop  
 Ymddiriedolaeth Elusennol Northwood  
 The Raphael Freshwater Memorial Association Ltd  
 Yesamach Levav  
 Ymddiriedolaeth Elusennol Zochonis

# Nodiadau

- 1 Nid aseswyd pob sefydliad ar gyfer pob maen prawf – eithriwyd rhai meini prawf (fel y nodir isod).
- 2 Mae [Comisiwn Elusennau Cymru a Lloegr](#) yn datgan 'lle mae'n ofynnol i elusennau gyflwyno adroddiad blynyddol yr ymddiriedolwyr a lle maent yn destun archwiliad statudol, dylent gynnwys yn yr adroddiadau hynny amlinelliad o unrhyw bolisiâu y mae eu hymddiriedolwyr wedi'u mabwysiadu wrth ddewis buddsoddiadau ariannol. Dylai'r adroddiad hefyd gynnwys datganiad am y ffordd y mae buddsoddiadau'r elusen wedi perfformio yn ystod y flwyddyn. Lle mabwysiadwyd dull buddsoddi moesegol, rhaid esbonio hyn hefyd'.
- 3 Mae'r adroddiad hwn yn defnyddio'r termau ymddiriedolaeth a sefydliad yn gyfnewidiol.
- 4 C. Pharoah and C. Walker (2019) [Foundation Giving Trends 2019](#), Association of Charitable Foundations.
- 5 C. Walker and C. Pharoah (2021) [Foundation Giving Trends Update 2020](#), Association of Charitable Foundations.
- 6 S. Lee, B. Harris and S. Pesenti (2018) '[The awareness and effectiveness of charity trustees in grant-making in England and Wales: Research and analysis of grant-making foundation trustees' perceptions of their role and responsibilities as trustees](#)'.
- 7 Er enghraifft: D. Rock and H. Grant (2016) '[Why diverse teams are smarter](#)', *Harvard Business Review*; A. Owen and J. Temesvary (2018) '[The performance effects of gender diversity on bank boards](#)', *Journal of Banking and Finance*; S. Hoogendoorn, H. Oosterbeek and M. van Praag (2013) '[The impact of gender diversity on the performance of business teams: Evidence from a field experiment](#)', *Management Science*.
- 8 Y rheoleiddwyr yw: Comisiwn Elusennau Cymru a Lloegr; Comisiwn Elusennau Gogledd Iwerddon; a Swyddfa Rheoleiddiwr Elusennau'r Alban.
- 9 Giving Evidence (2018) [Mae byrddau sefydliadau'n adlais o fyd 'male, pale and stale'](#).
- 10 [360Giving](#); and [360Giving/Funders](#).
- 11 Association of Charitable Foundations (2019) [Transparency and Engagement](#); R. Dufton (2014) *Shining a Light on Foundations: Accountability, transparency and self-regulation*, Philanthropy Impact.
- 12 Sefydliad Symudedd Cymdeithasol, [Myneqai Cyflogwyr Symudedd Cymdeithasol](#).
- 13 Mae'r sefydliadau sy'n ariannu'r prosiect hwn yn cynnwys Ymddiriedolaeth Reform Joseph Rowntree a Power to Change, ac nid yw'r naill na'r llall yn elusennau cofrestredig. Y rhain yw'r unig sefydliadau heb fod yn elusennol sydd wedi cael eu cynnwys.
- 14 Sefydliadau Cymunedol

- 
- 15 Mae'r Athro David Spiegelhalter o Brifysgol Caergrawnt yn dysgu y dylid gofyn bob amser, 'Ydy hwn yn rhif mawr?' a dod o hyd i gymaryddion. Cyllideb flynyddol GIG Lloegr yw £192 biliwn. Yn 2020/21, gwariant Llywodraeth y DU ar ffyrdd oedd £12 biliwn. Y gyllideb ar gyfer Hospice UK (y corff ymbarél) yw £264 miliwn. Mae'r incwm o fuddsoddiadau ar draws y sector gwirfoddol yn £4.7 biliwn [King's Fund](#); [Statista](#); [Charity Commission for England and Wales](#); [NCVO](#).
  - 16 Rheswm arall pam nad yw hwn yn fynegai yw bod mynegai yn aml (er nad bob amser) yn adrodd fel rhif unigol. Er enghraifft, mae gan Fynegai Prisiau Manwerthu y DU un prif rif i gyfleu prisiau; ac felly mae newidiadau ynddo yn cyfleu chwyddiant. Ym mis Rhagfyr 2021 roedd y Mynegai Prisiau Manwerthu yn 114.7; hynny yw o'i gymharu â 2015 pan osodwyd ef ar 100 (h.y. cafodd cost basgedaid o nwyddau a gwasanaethau ei mesur a'i normaleiddio i 100). Pe bai'r prosiect yn adrodd fel mynegai, efallai y bydda'n adrodd symudiad yn lefel gyffredinol ymarfer sefydliadau'r DU (oedd wedi eu cynnwys), ond nid y manylion bychain am bob un a astudiwyd.
  - 17 Mae Comisiwn Elusennau Cymru a Lloegr yn datgan 'lle mae'n ofynnol i elusennau gyflwyno adroddiad blynyddol yr ymddiriedolwyr a lle maent yn destun archwiliad statudol, dylent gynnwys yn yr adroddiadau hynny amlinelliad o unrhyw bolisiâu y mae eu hymddiriedolwyr wedi'u mabwysiadu wrth ddewis buddsoddiadau ariannol. Dylai'r adroddiad hefyd gynnwys datganiad am y ffordd y mae buddsoddiadau'r elusen wedi perfformio yn ystod y flwyddyn. Lle mabwysiadwyd dull buddsoddi moesegol, rhaid esbonio hyn hefyd.'
  - 18 Dim ond y dadansoddiad amrywiaeth ar gyfer rhyw, anabledd ac ethnigrwydd a ddefnyddiwyd i asesu pob sefydliad, ac roedd yn rhaid iddo fod wedi cael ei adrodd yn uniongyrchol gan y sefydliad ei hun er mwyn cael ei gynnwys.
  - 19 Y rhain yw: Ymddiriedolaeth Barrow Cadbury, Power to Change, Ymddiriedolaeth Wellcome, a Comic Relief.
  - 20 Roedd llawer o sefydliadau wedi eu heithrio o'r meini prawf hyn am fod ganddynt rhy ychydig o staff a/neu o ymddiriedolwyr. Caiff eithriadau eu trafod yn nes ymlaen.
  - 21 Llywodraeth y DU (2022) ['Deall WCAG 2.1.'](#)
  - 22 Ability Net (2021) [Cyflwyniad i ddarllenwyr sgrin](#).
  - 23 Llywodraeth y DU (2021) ['Fformatau cyfathrebu hygyrch'](#).
  - 24 Er enghraifft, un maen prawf oedd a oedd sefydliadau yn cyhoeddi cynllun ar gyfer gwella amrywiaeth eu staff. Roedd unrhyw sefydliad gyda llai na deg aelod o staff wedi'i eithrio o'r maen prawf hwn.
  - 25 Dim ond ar gyfer cyflogwyr gyda thros 250 o staff y mae'r gofyniad cyfreithiol. Ychydig iawn o sefydliadau sydd â chymaint o staff â hynny. Defnyddiodd yr ymchwilyr 50 o staff fel y terfyn eithrio, oherwydd mai dyna oedd yr argymhelliad gwreiddiol i'r llywodraeth mewn adroddiad a gomisiynwyd ganddi yn 2017 gan y [Farwnes McGregor-Smith](#).
  - 26 Ofsted (2021) ['School inspection handbook'](#).
  - 27 I'ch atgoffa, fel yr eglurwyd yn gynharach, cyfrifir y radd gyffredinol o sgôr rifiadol gyfartalog y sefydliad ar y tri philer. Ni all sgôr gyffredinol sefydliad fod yn fwy nag un radd uwchlaw ei sgôr piler isaf. Canlyniad defnyddio'r sgorau rhifiadol cyfartalog i gyfrifo'r sgôr gyffredinol yw y gall sefydliadau gyflawni'r un patrwm o sgorau pileri ond cael gwahanol sgorau cyffredinol. Er enghraifft, sgoriodd Sefydliad Evan Cornish CCA a sgorio C yn gyffredinol; tra roedd Ymddiriedolaeth Cymunedau Maes Awyr LHR hefyd wedi sgorio CCA a sgorio B

- yn gyffredinol. Mae hyn oherwydd bod sgôr gyfartalog rifiadol Ymddiriedolaeth Cymunedau Maes Awyr LHR yn amrediad B tra roedd sgôr rifiadol gyfartalog Sefydliad Evan Cornish yn amrediad C (yn fyr, oherwydd bod Ymddiriedolaeth Cymunedau Maes Awyr LHR yn sgorio'n uwch o fewn y pileri).
- 28 Mae'r cwintel mwyaf wedi cael ei rannu er mwyn atal barau'r sefydliadau llai rhag bod yn annarllenadwy o fychan.
  - 29 Sylwch fod sefydliadau heb ddim neu ond ychydig o staff wedi cael eu heithrio o feini prawf amrywiol, megis adrodd ar eu hamrywiaeth neu fwllch cyflog.
  - 30 Unwaith eto, roedd sefydliadau â phump neu lai o ymddiriedolwyr wedi'u heithrio o feini prawf amrywiol, megis adrodd ar eu hamrywiaeth.
  - 31 Ni nododd dau sefydliad niferoedd ymddiriedolwyr (nid yw adrodd nifer nac enwau ymddiriedolwyr yn ofynnol gan Swyddfa Rheoleidiwr Elusennau'r Alban).
  - 32 Mae'r rhestr hon yn cymryd i ystyriaeth y ffaith fod rhai sefydliadau wedi cael eu heithrio o rai cwestiynau.
  - 33 Fel y crybwyllwyd eisoes, mae hwn yn ofyniad cyfreithiol i rai sefydliadau, er nad pob un.
  - 34 Adran 4.3 o ganllawiau [Comisiwn Elusennau Cymru](#) a Lloegr ynghylch polisiâu buddsoddi yn dyfynnu wyth elfen y dylai polisi buddsoddi eu cynnwys.
  - 35 Mae'r rhestr hon yn cymryd i ystyriaeth y ffaith fod rhai sefydliadau wedi cael eu heithrio o rai cwestiynau.
  - 36 Y rheiny yw'r tri dimensiwn y mae Comisiwn Cydraddoldeb a Hawliau Dynol y DU yn rhoi cyngor ynghylch y ffordd y gall cyflogwyr fesur ac adrodd ar fylchau cyflog.
  - 37 Yn amlwg, hawdd fyddai i'r materion y gallai elusennau gweithredol ddod ar eu traws ar y rheng flaen – a fyddai'n gofyn am bolisi chwythu'r chwiban – fod yn wahanol (e.e. diogelu plant) i'r materion a allai godi rhwng sefydliad sy'n rhoi grantiau a'i ymgeiswyr/derbynyddion grantiau. Serch hynny, gellid cael ymddygiad gwael gan sefydliadau lle byddai angen polisi chwythu'r chwiban.
  - 38 Unwaith eto, mae ymgynghori â chymunedau weithiau'n wahanol i sefydliadau nag ydyw i elusennau gweithredol - ond mae digon o le i sefydliadau ymgynghori. Er enghraifft, cynhaliodd Sefydliad Paul Hamlyn ymgynghoriad cyhoeddus (gan gynnwys ar Twitter), fel y gwnaeth Ymddiriedolaeth City Bridge (gweler City Bridge Trust (2017) [Bridging Divides: Funding strategy 2018–2023](#)).
  - 39 Er enghraifft: C. Fiennes (2017) [Three ways to tell if you are giving effectively](#), a (2017) [We need a science of philanthropy](#).
  - 40 [Reciteme](#).
  - 41 Y Cyngor Adrodd Ariannol (2020) ['Mae agwedd y rhan fwyaf o qwmnïau'r DU tuag at amrywiaeth ethnig y bwrdd yn anfodhaol'](#).
  - 42 Ofcom (2022) ['Cyfnewid testun'](#).
  - 43 [SignVideo](#).
  - 44 Comisiynydd y Gymraeg (2022) ['Safonau'r Gymraeg'](#).
  - 45 Sefydliadau Cymunedol y DU (2022) ['Mae ein hachrediad ansawdd bellach wedi'i gwblhau'](#).
  - 46 C. Pharoah and C. Walker (2019) [Foundation Giving Trends 2019](#), Association of Charitable Foundations.

- 
- 47 Racial Equality Index, '[Global mapping survey](#)'.
  - 48 Give.org, '[Cenhadaeth a gweithgareddau i elusennau](#)'.
  - 49 Social Mobility Foundation (2020) [Employer Index Report 2020](#).
  - 50 [GlassPockets](#).
  - 51 Er i'r ymchwilyr gasglu gwybodaeth am p'un a oedd cynlluniau amrywiaeth yn cynnwys targedau neu beidio ar gyfer staff neu ymddiriedolwyr LGBTQIA+, ni wnaethant gynnwys y wybodaeth hon wrth sgorio gan nad yw hynny'n ofynnol dan argymhellion Comisiwn Cydraddoldeb a Hawliau Dynol y DU.
  - 52 Dim ond ar gyfer cyflogwyr gyda thros 250 o staff y mae'r gofyniad cyfreithiol. Ychydig iawn o sefydliadau sydd â chymaint o staff â hynny. Defnyddiodd yr ymchwilyr 50 o staff fel y terfyn eithrio, oherwydd mai dyna oedd yr argymhelliad gwreiddiol i'r llywodraeth mewn adroddiad a gomisiynwyd ganddi yn 2017 gan y [Farwnes McGregor-Smith](#).